

传承与应用：帝政长裙元素对现代时装的影响

韩因之¹ 徐慧娟²

1. 上海工程技术大学 纺织服装学院(中国)

2. 温州大学 美术与设计学院(中国)

摘要：从拿破仑帝国时期帝政风格的历史背景着手分析帝政长裙的造型、面料和款式特征，以现代女装品牌 Brock Collection 的春夏系列秀场所展示的服装为例，研究帝政元素在现代时装设计中的借鉴意义及帝政风格对现代时装的影响。

关键词：帝政长裙；服装风格；现代时装；元素特征

Inheritance and application: the influence of Empire dress elements on modern fashion

Han Yinzhi¹, Xu Huijuan²

1. School of Textile and Clothing, Shanghai University of Engineering Science, Shanghai/China

2. College of Fine Arts and Design, Wenzhou University, Wenzhou/China

Abstract: Starts from the historical background of the imperial style during the Napoleonic Empire and analyzes the shape, fabric, and style characteristics of imperial long dresses. Taking the spring and summer collection runway of the modern women's clothing brand Brock Collection as an example, it reveals the reference significance of imperial elements in modern fashion design and discusses the influence of imperial style on modern women's clothing.

Keywords: Empire style long skirts; clothing style; modern fashion; element characteristic

1789年的法国大革命推翻了旧时代的审美，崇尚古希腊、古罗马文化的新古典主义随之而来。帝政风格为拿破仑帝国时期的官方艺术风格，它借鉴古希腊、古罗马的传统艺术风格，为适应拿破仑时期的政治形势需要应运而生^[1]，其形成深受新古典主义思潮的影响。虽然持续时间短暂，但作为新古典主义后期的独特符号和帝政时期的重要缩影，帝政风格可以为现代时装设计的创新性实现提供一定的参考，具有重要的研究意义。

经过前期文献调研发现，中国有关帝政长裙的文献资料较少，且多从服装本身进行分析，缺乏对服装所蕴含的社会文化意义方面的研究。

本研究在国内相关学者研究的基础上，将帝政长裙自身造型、面料、款式的发展及其在现代时装中的

传承与应用作为主要研究对象，探讨帝政长裙在特定历史背景下对解放女性身体意识的凸显作用及其在女性服饰变革史中发挥的重要作用。

1 帝政风格的历史与文化背景

18世纪中叶，罗马庞贝古城的发掘激起了人们对古典主义的关注，与此同时，人们对巴洛克和洛可可风格的繁复夸张与过度装饰产生厌恶，崇尚“朴素而典雅、自然而庄重”的新古典主义就此兴起。帝政风格于新古典主义前期初现端倪，在拿破仑一世加冕称帝时登峰造极^{[2]77}，新古典主义风格在庞大的拿破仑帝国体系下日益变化、发展，形成了独特的帝政样式。受政治局势动荡的影响，帝政样式经历了由简至

繁、由薄到厚的过程,尽管这个过程只持续了短短的20余年便随着政权更迭融合在日后的浪漫主义风格中并逐渐消失,但对于女性而言,20世纪前,只有在这个时期才暂时摆脱了长久压迫身体的紧身胸衣和裙撑的束缚^{[3]74}。

帝政风格在西方服装史中起着承前启后的重要作用,其盛行也是女性获得身体部位解放、彰显个人魅力、表达精神价值的重要标志,象征着女性自我意识的发展。

2 帝政长裙的元素特征

帝政长裙是帝政时期极具代表性的一种女性服装,它融合了古希腊、古罗马的古典韵味与拿破仑帝国时期浓郁的帝权色彩,是自然、舒适、典雅与威严、豪华、稳重的完美结合。

2.1 造型

帝政样式是前一时期——新古典主义时期服装样式的延续和发展^{[2]61},以大而低的方形领口、齐胸的高腰身和白兰瓜型的短帕夫袖为基本造型特征。

大拖尾造型是帝政时期女性宫装中最为奢华的部分,也是高贵的象征,其造型结构与洛可可时期一款罩裙款式的宫廷女装后背处名为瓦托·普利兹的褶皱装饰^{[3]63}有异曲同工之妙。图1所示为一款约制

作于1760年、现收藏于大都会博物馆的洛可可时期的瓦托·普利兹(图1),其在领口边缘装饰有带褶皱的花边,从肩胛骨上方向下延伸至裙摆末端,走动时异常飘逸。到了帝政时期,大拖尾与罩裙分离,仅保留胸口处面料,并通过肩带起到固定服装和提拉胸部的作用。如图2所示的一款约制作于1809年、现收藏于大都会博物馆的红色天鹅绒大拖尾裙装,穿着者从后往前穿着时,应先套上肩带,再将拖尾两旁的带子向前绕到胸口处固定。拖尾长度、材质、刺绣等都依据穿着者的身份、地位而有所不同,通常身份越高拖尾越长^{[2]77}。



图1 洛可可时期的瓦托·普利兹

[资料来源:法国大都会博物馆官网(<https://www.metmuseum.org>)]



图2 红色天鹅绒大拖尾裙装的整体与细节图

[资料来源:法国大都会博物馆官网(<https://www.metmuseum.org>)]

与洛可可时期紧勒住女性腰部的倒三角形紧身胸衣相比,帝政时期的紧身胸衣主要起托胸作用,它添加了背带设计,并用更为柔软贴体的棉织条带取代了木片、金属片、鲸骨等坚硬材料的使用。如图3所示的一款约制作于1820年、现收藏于巴黎时尚博物馆的紧身胸衣,穿着时需先从前往后将紧身胸衣的下

半部分从穿着者胸部下方绕至后背绑带进行固定,再将胸衣两侧的背带从腋下越过肩部,绕过后背进行交叉固定,以防止滑落,最后以绕回前胸下方打结固定结束穿戴。简化后的紧身胸衣提高了舒适性,在一定程度上保护并解放了女性的身体(尤其是腰部),降低了女性穿着新古典主义样式服装使身体受到长期压

迫而致肋骨变形的危害,其结构与材料的变化也为现

代女性内衣的设计提供了重要参考依据。



图3 帝政时期紧身胸衣的正、反面

[资料来源:巴黎时尚博物馆官网(<https://www.palaisgalliera.paris.fr>)]

帝政时期还流行服装的重叠穿法,即在白色的衬裙外面套上一件同色或彩色的外裙。19世纪伊始,欧洲女性的外裙与长外套类似,穿着时在胸下系带固定,自高腰线处向外敞开,裙长接近脚面且短于衬裙。由于初期的衬裙多为短袖,为了保暖,人们常搭配手套穿着。1815年左右,女性衬裙的袖子变长,具有保暖作用的手套不再作为日常穿搭,裙子下摆的长度从脚面缩至脚踝以上,外裙也由敞开式改为封闭式,长度向上缩短至小腿,与衬裙有明显分层。

1820年后,浪漫主义风格逐渐兴起,女性裙装的腰线开始降低(但仍高于自然腰线),裙摆上的装饰逐渐增多,袖子变得更加宽大。随着贵族势力主导的观念回归,人们再次把目光投向女性身体的曲线美,紧身胸衣也随之再次出现。

2.2 面料

新古典主义初期盛行古希腊、古罗马情怀,人们不再一味追求奢靡华丽的视觉效果,服装开始化繁为简,审美也更加倾向于质朴原生、田园诗意的自然美,这时女性的长裙、围巾等纺织品多采用来自印度、质量上乘的高支纱细棉布^{[4]42}制作。这类薄棉布具有素白、轻软、细薄的特点,与古希腊女性常穿的一种服装——爱奥尼亚式希顿的面料相似,行走时服装会随风而动,能若隐若现地显露女性优美的身体线条。

随着工业革命的推进,19世纪初,亲肤性好、色牢度高、耐洗涤的实用性棉布在欧洲实现了自产自销,并广泛用于制作棉质服装^{[4]43}。随着拿破仑一世政权的进一步巩固,帝政样式的改造成为完成经济建设的手段之一^{[2]76}。拿破仑一世登基后,帝政样式服装成为拿破仑帝国的宫廷服装,皇室在着装上开始追求更加华美、威严的贵族审美,女性长裙的面料由之前的白色棉

布向奢侈豪华的高级面料转变,常以丝绸(如雪纺、塔夫绸等)为主面料,再搭配使用纱布、棉布等。

丝织技术的发展使服装开始出现更加精致的蕾丝或刺绣装饰,丝织纹样也由原先的平面图案变得立体鲜活^[5]。新古典主义前期,白棉材质的长裙上常对称或均匀刺绣有同色的花草、羽毛图案,虽然颜色相近,但薄棉织物的通透使裙子穿着时透过光线可看到花纹,展现轻盈、飘逸的美感。帝政时期为配合高级面料的质感,则盛行在长裙裙摆和大拖尾上点缀精致、华丽的金色刺绣。图4所示为一款制作于1804—1815年、现收藏于巴黎时尚博物馆,由丝绸、塔夫绸、蕾丝制成的帝政长裙。



图4 由丝绸、塔夫绸、蕾丝制成的帝政长裙

[资料来源:巴黎时尚博物馆官网

(<https://www.parismuseecollections.paris.fr>)]

2.3 款式

帝政长裙在细节设计上注重领口装饰、袖子装饰和裙摆装饰。

2.3.1 领口装饰

帝政长裙的领子以袒胸露肩的方形领或V领为主,沿领子边缘装饰着名为苛尔莱特的2层或3层细布绉领饰^{[2]61},由涂抹上浆糊的薄棉布条重叠制成。此外,拉夫领和立领也常在裙装中出现。这一时期社会对女性身体的审美更倾向于饱满的胸部,因此帝政长裙常在胸部与裙子的连接处添加一条类似腰带的独特设计,并在胸口中间点缀装饰物,从而在视觉上产生胸部更为突出的效果。

2.3.2 袖子装饰

帝政时期女性裙装的袖子样式十分丰富,且多设计有褶皱,袖子鼓起的弧度在一定程度上增加了肩宽,由此能使女性腰部显得更为纤细。其中,短袖以白兰瓜型的短帕夫袖最具特色。短帕夫袖又称帝政帕夫,主要有2种样式:一种是袖子上均匀分布竖(斜)条纹或横条纹图案,袖口处有缘边装饰;另一种袖口与袖山处设计的褶皱使袖子中间蓬起,袖口处用细带绑定或用蕾丝装饰。除短帕夫袖样式外,长帕夫袖(图5)和用细绸缎把宽松长袖分段扎成数个泡泡状的玛姆留克(mameluk)袖(图6)^{[2]61}也常在帝政长裙上出现。

不同袖子适用的场合不同:短帕夫袖主要用作礼仪服和宫廷宴会服,常与长手套搭配穿着;长袖则主要用于外出服或家庭常服。不同的袖子造型使服装在这一时期成为不同场合的一种礼仪象征,更加强调了服装作为非语言符号在人际沟通和信息传递中的重要作用。



图5 长帕夫袖

[资料来源:巴黎时尚博物馆官网
(<https://www.parismuseescollections.paris.fr>)]



图6 玛姆留克袖

[资料来源:巴黎时尚博物馆官网
(<https://www.parismuseescollections.paris.fr>)]

2.3.3 裙摆装饰

帝政长裙的下摆变化主要体现为裙摆量增加和波浪褶、蕾丝缘饰增多。新古典主义前期,裙摆以单层为主,配以简单的刺绣或褶皱装饰。重叠穿法流行时,罩裙的长度多为略长于衬裙或与衬裙等长。1810年前后的帝政时期,在保留重叠穿法的同时,罩裙的长度逐渐缩至衬裙之上,罩裙与衬裙的下摆分别用不同的刺绣装饰,罩裙则额外加以波浪褶皱缘饰。

装饰的复杂化是帝政样式由自然走向威严、简朴走向奢华的重要体现,也体现了最初的自然样式向象征着权威的宫廷用服装的转变^{[3]80}。尽管帝政长裙款形仍为新古典主义前期的直线外形,但其所辐射的内在文化早已从古典情趣转变为权力与阶级制度的象征。

3 帝政风格在现代时装中的应用

帝政风格在西方服装史上仅占据短短20余年,相较于华丽隆重的巴洛克和洛可可风格,典雅的帝政长裙在现代时装中的应用并不常见,设计师在使用帝政元素时也多根据自己的灵感和设计进行融合创作。浪漫别致的女装奢侈品牌 Brock Collection 在历年春夏秀场展示的服装中使用了较多帝政元素。

3.1 Brock Collection 2018 春夏时装秀

在 Brock Collection 2018 春夏时装秀中,出现了多件在领型、袖型、腰线设计和面料使用上借鉴帝政长裙的高腰连衣裙,如图7所示的两款长裙。设计师

不仅将典型的帝政方形低领和蓬松的短帕夫袖(图8)融入现代时装,更是将V领与方领相结合,设计了独特的偏V型方形领口,宽大的袖子能在视觉上增加肩宽,凸显女性腰部的纤细,极高的腰线能更显身材修长,长裙使用微透的丝质面料制作,在保留苛尔莱特领边的同时,将原来的布领饰改为蕾丝材质,增加了精致感。这2条长裙在下摆处不添加繁重的装饰,简洁修长的裙身更偏向于新古典主义前期的帝政样式,给人以古希腊、古罗马时期的自然原生之感。



图7 Brock Collection 2018 春夏时装秀

[资料来源:VOGUE 官网(<http://shows.vogue.com.cn>)]

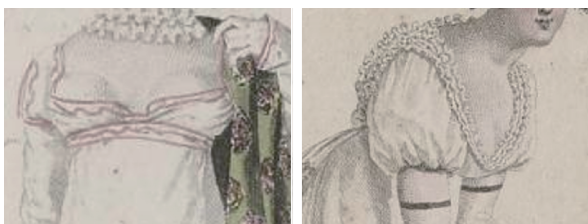


图8 帝政长裙的领型与袖子

[资料来源:巴黎时尚博物馆官网
(<https://www.palaisgalliera.paris.fr>)]

3.2 Brock Collection 2019 春夏时装秀

在 Brock Collection 2019 春夏时装秀中,虽然并未出现帝政长裙样式的裙装,但仍出现了不少帝政元素。如图9中上半身部分与帝政时期领口不加苛尔莱特、袖山保留缘边装饰的设计(图10)相似,设计师在两节袖的基础上保留褶皱并加大上半节袖长,呈现独特的上长下短式袖型。自带条纹图案的面料能使袖子在视觉效果上与竖条纹装饰的帕夫袖相似,纯色

绸缎面料的使用则更贴合帝政时期塔夫绸材质的女性宫装,给人精致、华贵之感。



图9 Brock Collection 2019 春夏时装秀

[资料来源:VOGUE 官网(<http://shows.vogue.com.cn>)]



图10 帝政时期的袖子及装饰

[资料来源:巴黎时尚博物馆官网
(<https://www.palaisgalliera.paris.fr>)]

3.3 Brock Collection 2020 春夏时装秀

在 Brock Collection 2020 春夏时装秀中,不仅出现了典型的帝政长裙样式,而且出现了采用多个帝政元素的上衣。图11中的白色透明长裙在造型上与帝政时期的女性宫装(图12)十分相似,在保留大方领、高腰身、短帕夫袖、大拖尾等帝政元素的基础上,用新古典主义前期同色花草图案的刺绣替代帝政时期复杂的金色刺绣与装饰,实现了自然与典雅的完美融合。其中一款长裙的上半部分使用白色微透面料,裙身和下摆则大胆使用了透明面料,裙子整体呈现渐变效果,凸显了模特漂亮的腿部线条。另一款粉色长袖上衣在胸下腰线处添加褶皱设计,并向外、向下松展变宽,呈现A字裙的造型效果,胸前的绑带与帝政时期紧身胸衣的棉系带相似,让人想到内衣外穿的穿着风貌,帝政时期的玛姆留克袖常与立领或拉夫领同时出现,而在这件上衣中,设计师减少了玛姆留克袖的

“泡泡”的数量,并将其与 U 型低领相结合实现元素的创新性应用,且面料与帝政时期简单朴素的白棉布不同,在颜色和图案上更偏向于洛可可时期的服装样式。



图 11 Brock Collection 2020 春夏时装

[资料来源:VOGUE 官网(<http://shows.vogue.com.cn>)]



图 12 帝政时期女性长裙及袖子细节

[资料来源:巴黎时尚博物馆官网

(<https://www.palaisgalliera.paris.fr>)]

设计师在把握帝政元素的同时,深入挖掘帝政长裙所传递的“回归自然”“身体解放”等价值取向,并将其应用到现代时装中,表达了设计师对现代女性自我身体意识发展及自我实现的关注。

4 帝政风格对现代时装的影响

4.1 对设计语言的影响

帝政初期,女性长裙减少了复杂装饰和过度雕琢,以高腰和长裙摆为特色,通过原始、简约的线条感凸显女性自然身形。现代时装在许多方面承袭了这

一设计特征,特别是在极简主义风潮下,设计师们常通过采用干净线条、流畅剪裁和高品质面料来凸显去繁从简、少即是多的理念,这与帝政初期推崇的自然美相契合。女性内衣的设计也由此发生变革,更加关注舒适性与功能性,从“塑造”转向“呈现”。帝政时期的袖型设计为泡泡袖在现代时装中的演变提供了灵感,在强调肩部轮廓和复古风格的现代时装设计中,泡泡袖成为经典的时尚元素之一,它既迎合了现代女性在正式场合中的优雅需求,也表达了对传统贵族气质的致敬。褶皱、蕾丝、刺绣装饰和大拖尾等浪漫华丽的帝政元素在现代礼服和婚纱设计中也广泛应用。

4.2 对生活审美的影响

随着现代可持续理念的发展,时尚行业逐渐向减少浪费、节能环保的方向转型,消费者开始倡导长久、耐用的设计。帝政初期所追求的简约性和实用性可进一步启发人们在时尚设计中放弃过度的装饰和复杂的结构,减少材料浪费、降低生产能耗,转向更加环保、可持续的生产与消费模式。在日常生活中,消费者开始偏向于选择舒适、低调但不失质感的服饰,这种服饰不仅可在物质上满足人们对持久性和环保性的需求,而且还可通过精致而不繁复的美学传递出深层的情感共鸣,唤起人们对经典美学的回忆和情感上的认同,表达个人对生活态度的追求。

4.3 对社会意识的影响

帝政长裙打破了洛可可时期裙撑和束腰对女性身体的压迫和夸张塑造,这一发展不仅在形式上解放了女性的身体,更为女性的思想解放和自我意识的觉醒奠定了基础。简单轻盈的裙装打破了传统贵族女性只能通过华丽服饰展示社会地位的限制,赋予女性更多自由行动的可能。这种自由化的设计在现代社会中得到延续,女性逐渐从外在形象的压迫中解脱,女性服装不再单纯表现时尚性,而是能更好地适应工作、家庭、社交等不同场合的需求,成为女性在不同角色中自我表达的重要工具。社会对女性的全面认识也在个体多元化和时尚个性化中得到加深,女性不必局限于某种固定的审美标准,可通过符合人体工学、注重健康与舒适的服装来传递个性、思想与生活方式。

5 结语

帝政风格的出现使人们的目光再次投向古典主义,尽管持续时间不长,但无论是在克制社会奢靡之风、提倡朴素审美格调,还是在解放、保护女性身体、展现自然丰腴曲线上都具有重要意义。

帝政风格对现代时装的影响不仅体现在剪裁、面料和装饰等外在设计上,更深入到现代生活方式、人文背景和审美理念的层面,成为重要的文化参照。在现代女性自我意识发展方兴未艾的当下,沉寂许久的帝政元素也再次出现在各大秀场上。分析、研究Brock Collection连续3年的春夏秀场后,不难发现,设计师在挖掘帝政长裙的元素特征时,多将目光放在新古典主义前期具有自然风情的帝政样式上,对于嬗变后体现帝国风貌的帝政样式则应用较少,然而,后者既是新古典主义时期社会变革的历史见证,也是拿破仑帝国辉煌一时的重要象征,对现代时装“宫廷风

格”的创新型实现具有重要参考意义。对设计师而言,如何在现代时装中赋予传统帝政元素更为新颖的表现形式,并借此传递自己独特的创作理念,是赋予帝政风格新活力的重要思考。

参 考 文 献

- [1] 刘静轩.论18世纪末新古典主义服装风格的兴起[J].美术大观,2010(11):62-63.
- [2] 彭永茂.时尚巴黎:近现代法国服饰史研究[M].沈阳:辽宁人民出版社,2017.
- [3] 吴妍妍.西洋服装史[M].北京:中国纺织出版社,2018.
- [4] 宋场.托古改制:新古典主义女装中的身体、性别、政治与技术[J].装饰,2023(6).
- [5] 鲁佳亮.17—19世纪法国丝织提花技术及对中国的影响研究[D].上海:东华大学,2023.

(上接第34页)

以设计出更多类型、更强功能、更具实用性、功效性的民用防火用品,保障人们日常用火安全,发生火灾时提供宝贵的求生时间,降低火灾对人们的身心伤害。同时,还应加强全民的消防安全教育,增加大家的消防安全意识,提高对用火安全的重视程度,鼓励居民在家中配备民用逃生用品。

通信作者:

徐海燕,576742344@qq.com

参 考 文 献

- [1] 华里发,何清远,王云仪.民用火灾逃生纺织品的热防护功能设计[J].上海纺织科技,2016,44(10):34-37.

- [2] 王曼青,凌群民,李文辉.人体工程学在特种防护服装结构设计中的应用[J].服装科技,2020(10):79-86.
- [3] 姜秀溪.斗篷装结构演变及参数配伍关系[J].上海纺织科技,2022,50(11):7-11.
- [4] 吕冠阳,王柯.从服装结构看“楚式深衣”与“中原古制深衣”的异同[J].浙江纺织服装职业技术学院学报,2022(4):46-59.
- [5] 王列娟.服装结构设计与人体的关系研究[J].纺织报告,2022(4):91-93.
- [6] 董永昭.阻燃防护服及其阻燃技术进展[J].安全健康和环境,2022,22(11):1-5.
- [7] 张翊翔,姚春婵,张劲峰.家居防火服设计研究[J].上海纺织科技,2023,51(1):25-29.

清爽地球靠大家

低碳走进你我他