

“生、旦、净、丑”系列针织服装的设计与制作

王聪颖 孟家光 宋庆文

西安工程大学 纺织科学与工程学院(中国)

摘要: “生、旦、净、丑”系列服装将京剧元素与新中式元素进行有机结合,采用舞剧《只此青绿》中的佛青色与豆绿色为服装主色,整体给人以清新、复古的感觉。介绍了“生、旦、净、丑”系列针织服装的设计灵感、色彩选择、面料选择、样板设计与规格尺寸计算、裁剪缝纫以及装饰工艺,以期为脸谱艺术在服装中的应用提供参考。

关键词: 针织服装; 色彩搭配; 样板设计; 缝制工艺; 京剧元素

Design and production of knitted garments in the series of “Sheng, Dan, Jing and Chou”

Wang Congying, Meng Jiaguang, Song Qingwen

Textile Science and Engineering College, Xi'an Engineering University, Xi'an/China

Abstract: The “Sheng, Dan, Jing and Chou” series of garments organically combine the elements of Peking Opera with the elements of New Chinese Style, and adopt the main colours of Ultramarine Blue and Mung Bean Green as the main colours of the garments in the dance drama *The Eternal Blue-Green*, which give the overall feeling of freshness and vintage. The design inspiration, colour selection, fabric selection, pattern design and size calculation, cutting and sewing as well as the decorative process of the “Sheng, Dan, Jing and Chou” series of knitted garments were introduced in order to provide a reference basis for the application of the art of face painting in garments.

Keywords: knitted garment; colour matching; pattern design; sewing process; Peking Opera element

针织物手感柔软、吸湿透气,具有很好的弹性、悬垂性与延伸性,针织服装贴肤,穿着舒适、无拘谨感,深受消费者的喜爱^[1]。目前,针织服装已不再局限于传统的内衣、毛衫、休闲装、运动装等,众多国际大牌在其产品设计中也开始引入针织服装类别。互联网时代,人们个性鲜明、各具特色,着装也要求与众不同,因而服装设计必须朝着个性化的方向发展,服装设计师应根据顾客需求在设计中加入多种文化元素,使服装更具文化内涵,以使服装在产品竞争中脱颖而出^[2]。针织服装设计主要包括造型设计、结构设计和工艺设计3个方面。造型设计是指服装具体款式的设计、面料的选择和色彩的选用等。通过前期调查研究和设计构思,先画出“生、旦、净、丑”系列针织服装的效果图,根据效果图选择面料、设计样板尺寸、裁剪布料、缝制衣片,再进行相关装饰,最终完成“生、旦、

净、丑”系列针织服装的制作。

本文介绍的“生、旦、净、丑”系列针织服装(共3款,记作1#、2#和3#针织服装)均选用纬编针织面料,以使服装穿着更为舒适,并将京剧的元素与新中式服装款式进行结合,选用舞剧《只此青绿》中的佛青色和豆绿色为服装的主色彩,由此将中华文化融入服装设计中,使服装更具内涵,同时也能满足消费者追求独特的要求。

1 服装设计

1.1 灵感来源

“生、旦、净、丑”系列针织服装的创作灵感来源于京剧中生、旦、净、丑四大行当,生、旦两角多为俊扮,净、丑两角常为丑扮,京剧脸谱随着行当角色的变化而变化,其谱式众多,且独具特色^[3]。京剧是中华民族的

艺术瑰宝,只是流行文化的冲击,年轻人对京剧的了解少之又少,很多人对京剧的认识只停留于几句唱词,相对于京剧,年轻人更愿意听流行音乐。京剧脸谱极具戏剧性、形象性、故事性,以及人格意象化的特征,这一独特的艺术形式,也常被设计师运用到服装的各个方面^[4]。京剧的卡通人物形象与新中式服装的结合,既符合当下服装设计的潮流和消费者追求个性的心理,同时又能弘扬京剧文化,让更多年轻人认识京剧、喜欢京剧。

1.2 色彩选择

常言道:“七分颜色三分花,先看颜色后看花。”这正说明色彩更易引起人的情感反应,色彩搭配是服装设计中相当重要的环节。色彩拥有无穷的色相和浓淡深浅不一的色阶,色相和色阶相互搭配、组合,构成了各式各样的色彩情调,造就了丰富多样的美。色是感觉色和知觉色的总称,是被分解的光进入人们的眼睛,进而传达到大脑后开始生成的感觉。针织服装设计中色彩设计主要遵循3个原则,即和谐性、个性化和统一整体性^[5]。“生、旦、净、丑”系列针织服装色彩(图1)的设计的灵感来源于舞剧《只此青绿》(该剧也被称为舞绘《千里江山图》)。青色是中国传统色彩中“五正色”之一,是生命之色,东方色彩,它以蓝色为主,包含绿色和黑色。舞者穿着的服装为佛青色和豆绿色,伴随舞蹈动作,显示了重峦叠嶂的巍峨姿态。本系列服装采用佛青色和豆绿色,使服装整体呈现复古中国风,并搭配京剧中不同行当的卡通人物形象,使服装更显复古、独特韵味,更具文化内涵。



图1 舞剧《只此青绿》的剧照

1.3 面料选择

“生、旦、净、丑”系列针织服装均采用目前市场应用较少的“韩国丝·空气层”织物,如图2所示,选择涤纶与丝混纺(韩国丝),涤纶与丝的质量分数比为3:7。织物组织为罗纹空气层组织,又称米拉诺罗纹组织,

由罗纹组织和平针组织复合而成,为一种复合组织,由三路成圈系统共同编织成一个完全组织循环:第一路编织1+1罗纹组织;第二路所有上针退出工作,下针全部参加工作,编织一个正面的平针组织横列;第三路与第二路相反,即所有下针退出工作、上针全部参加工作,编织一个反面的平针组织横列。三路组成一个循环,编织两个线圈横列,采用具有变换三角的罗纹机进行编织。织物手感厚实、挺括,柔软度适中,表面较平整光滑,横向拉伸性小,尺寸稳定,针织物表面有突出的横楞效果。采用抗起毛起球的后整理和热定型工艺后,该织物不易发生勾丝,耐穿性较强。

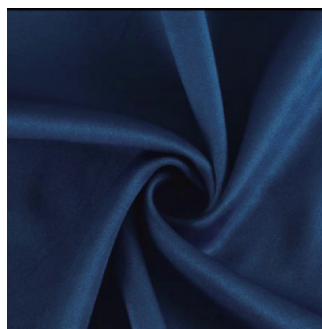


图2 “韩国丝·空气层”织物

2 样板设计及缝制工艺

2.1 1# 针织服装的样板设计和规格尺寸计算

2.1.1 规格尺寸

1# 针织服装成品规格见表1。

表1 1# 针织服装的成品规格 单位:cm

名称	胸围	腰围	臀围	裙长	裙摆宽	肩宽	领围
尺寸	84	64	90	114	52	38	40

2.1.2 样板尺寸

裙长样板尺寸=裙长的成品规格+挽下摆宽+合肩、挽下摆缝耗

$$= 114 + 2 + 2$$

$$= 118(\text{cm})$$

胸宽样板尺寸=胸围的成品规格÷2+缝耗

$$= 84 \div 2 + 2$$

$$= 44(\text{cm})$$

1/2 腰围样板尺寸=腰围的成品规格÷2+缝耗

$$= 64 \div 2 + 2$$

$$= 34(\text{cm})$$

$$\begin{aligned} 1/2 \text{ 臀围样板尺寸} &= \text{臀围的成品规格} \div 2 + \text{缝耗} \\ &= 90 \div 2 + 2 \\ &= 47(\text{cm}) \end{aligned}$$

$$\begin{aligned} 1/2 \text{ 裙摆宽样板尺寸} &= \text{裙摆宽的成品规格} \div \\ &\quad 2 + \text{缝耗} \\ &= 52 \div 2 + 2 \\ &= 28(\text{cm}) \end{aligned}$$

$$\begin{aligned} 1/2 \text{ 领围样板尺寸} &= 1/2 \text{ 领围的成品规格} \\ &= 40 \div 2 \\ &= 20(\text{cm}) \end{aligned}$$

后领深样板尺寸 = 后领深的成品规格 = 4 cm

前领深样板尺寸 = 前领深的成品规格 = 3.5 cm

2.1.3 样板图

图 3 为 1# 针织服装的样板图。

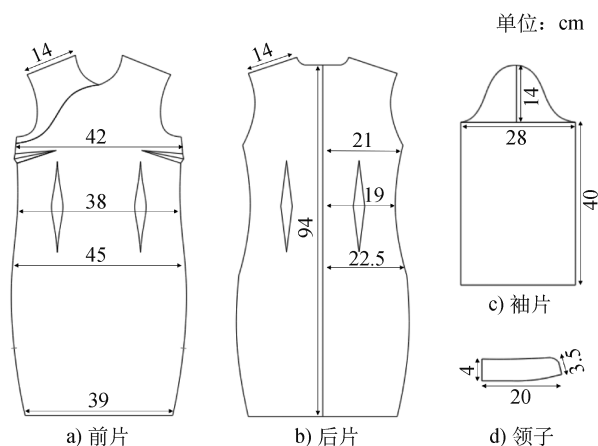


图 3 1# 针织服装样板图

2.1.4 缝制工艺

车省(平缝机)→包边条包边(平缝机)→合左肩(包缝机)→上领(绷缝机)→合右肩(包缝机)→上袖(绷缝机)→合侧缝(包缝机)→缝拉链(绷缝机)→钉扣(手缝)

2.2 2# 针织服装样板设计和规格尺寸计算

2.2.1 规格尺寸

2# 针织服装成品规格见表 2。

表 2 2# 针织服装的成品规格 单位:cm

名称	胸围	腰围	臀围	裙长	裙摆宽	肩宽	领围
尺寸	84	64	90	114	52	38	40

2.2.2 样板尺寸

$$\begin{aligned} \text{裙长样板尺寸} &= \text{裙长的成品规格} + \text{挽下摆宽} + \\ &\quad \text{合肩、挽下摆缝耗} \\ &= 114 + 2 + 2 \end{aligned}$$

$$= 118(\text{cm})$$

$$\begin{aligned} \text{胸宽样板尺寸} &= \text{胸围的成品规格} \div 2 + \text{缝耗} \\ &= 84 \div 2 + 2 \\ &= 44(\text{cm}) \end{aligned}$$

$$\begin{aligned} 1/2 \text{ 腰围样板尺寸} &= \text{腰围的成品规格} \div 2 + \text{缝耗} \\ &= 64 \div 2 + 2 \\ &= 34(\text{cm}) \end{aligned}$$

$$\begin{aligned} 1/2 \text{ 臀围样板尺寸} &= \text{臀围的成品规格} \div 2 + \text{缝耗} \\ &= 90 \div 2 + 2 \\ &= 47(\text{cm}) \end{aligned}$$

$$\begin{aligned} 1/2 \text{ 裙摆宽样板尺寸} &= \text{裙摆宽的成品规格} \div \\ &\quad 2 + \text{缝耗} \\ &= 52 \div 2 + 2 \\ &= 28(\text{cm}) \end{aligned}$$

$$\begin{aligned} 1/2 \text{ 领围样板尺寸} &= 1/2 \text{ 领围的成品规格} \\ &= 40 \div 2 \\ &= 20(\text{cm}) \end{aligned}$$

后领深样板尺寸 = 后领深的成品规格 = 4 cm

前领深样板尺寸 = 前领深的成品规格 = 3.5 cm

2.2.3 样板图

图 4 为 2# 针织服装样板。

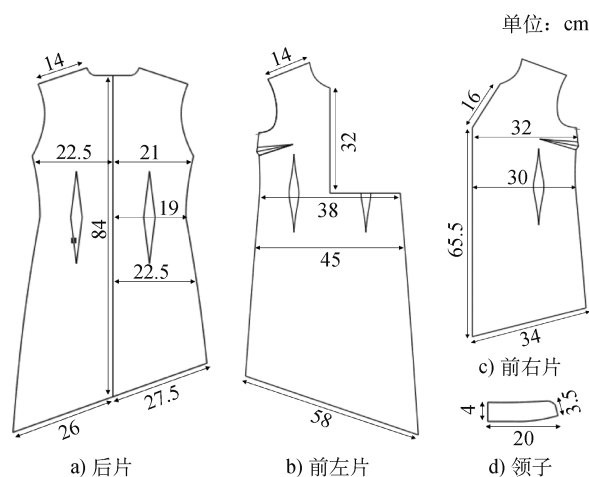


图 4 2# 针织服装样板图

2.2.4 缝制工艺

车省(平缝机)→包边条包边(平缝机)→合后衣片(包缝机)→合左肩(包缝机)→上领(绷缝机)→合右肩(包缝机)→合侧缝(包缝机)→钉扣(手缝)

2.3 3# 针织服装样板设计和规格尺寸计算

2.3.1 规格尺寸

3# 针织服装成品规格见表 3。

表 3 3# 服装的成品规格

单位:cm

名称	胸围	腰围	臀围	裙长	裙摆宽	衣长	肩宽	领围	袖长
尺寸	84	64	90	85	53	40	38	40	20

2.3.2 样板尺寸

裙长样板尺寸 = 裙长的成品规格 + 挽下摆宽 + 合肩、挽下摆缝耗
 = 85 + 2 + 2
 = 89(cm)

衣长样板尺寸 = 衣长的成品规格 + 挽下摆宽 + 合肩、挽下摆缝耗
 = 40 + 2 + 2
 = 44(cm)

胸宽样板尺寸 = 胸围的成品规格 ÷ 2 + 缝耗
 = 84 ÷ 2 + 2
 = 44(cm)

1/2 腰围样板尺寸 = 腰围的成品规格 ÷ 2 + 缝耗
 = 64 ÷ 2 + 2
 = 34(cm)

1/2 臀围样板尺寸 = 臀围的成品规格 ÷ 2 + 缝耗

$$= 90 \div 2 + 2$$

$$= 47(\text{cm})$$

$$1/2 \text{ 裙摆宽样板尺寸} = \text{裙摆宽的成品规格} \div 2 + \text{缝耗}$$

$$= 53 \div 2 + 2$$

$$= 28.5(\text{cm})$$

$$\text{袖长样板尺寸} = \text{袖长的成品规格} + \text{挽下摆宽} + \text{合肩、挽下摆缝耗}$$

$$= 20 + 2 + 2$$

$$= 24(\text{cm})$$

$$1/2 \text{ 领围样板尺寸} = 1/2 \text{ 领围的成品规格}$$

$$= 40 \div 2$$

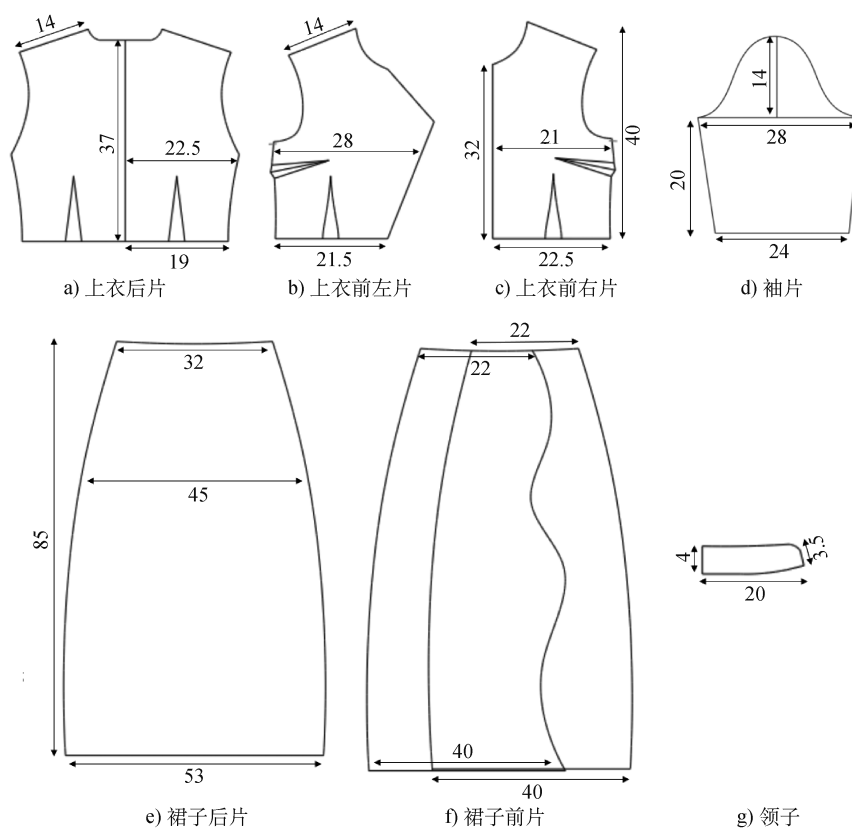
$$= 20(\text{cm})$$

后领深样板尺寸 = 后领深的成品规格 = 4 cm

前领深样板尺寸 = 前领深的成品规格 = 3.5 cm

2.3.3 样板图

图 5 为 3# 针织服装样板图。



单位: cm

图 5 3# 针织服装样板图

3 装饰工艺

“生、旦、净、丑”系列针织服装均采用烫画方式进行装饰。首先将缝制的衣服熨烫平整,熨斗调至棉织物的挡位,将贴画平铺在服装上,熨斗加热 3 min 后开始烫画,烫画过程中关闭熨斗的蒸汽排放,熨烫过程还应施加一定压力,各部位停留 10~15 s,完成熨烫,待冷却后再去掉聚酯(PET)膜,完成烫画。

4 成品

4.1 1# 针织服装的穿着效果

1# 针织服装为修身版型的改良旗袍,它能很好地展现身体曲线。袖子采用了靛蓝色半透明材质的针织物,与大身的佛青色织物相互映衬,为整件服装增加亮点,使服装不太沉闷;腰部位置配有腰带,可凸显穿着者姣好的身材,对于腰部线条不明显的人也有修饰作用,并且“生”角人物形象的贴画印在腰间加以点缀,将人们的视线吸引至腰部,更突显了穿着者的魅力。服装侧身设计有拉链,便于穿脱;下摆位置为开叉设计,很好地继承了传统旗袍优雅的神韵。服装整体给人以稳重、大方、秀气的感觉,图 6 为其效果图。



图 6 1# 针织服装效果图

4.2 2# 针织服装的穿着效果

2# 针织服装采用佛青色和豆绿色面料拼接制作,整体给人身处江南的清新感觉;服装上京剧旦角的卡通形象图案增加了服装的戏剧性和文化气息;服装直

接采用纽扣,更便于穿脱,类似大褂,但更加严谨,纽扣颜色与服装大身为同色系,使服装整体更和谐;无袖设计使服装更为大气,相比装袖的设计更为活泼;收腰设计能展现女性娇好的体态。图 7 为其效果图。



图 7 2# 针织服装效果图

4.3 3# 针织服装的穿着效果

3# 针织服装由上衣和裙子组成,运用的立体折线造型贯穿整体轮廓,几何折线的律动感不仅赋予着装者灵动的身姿韵律,更能通过视觉差效果优化身形比例,实现显瘦、提拉的双重修饰功能;上衣、裙子都较为修身,上衣是正肩版型,修饰肩型的同时更板正得体,直筒版型的裙子,使人显得更高,可弥补穿着者身材比例的不足;以京剧生角形象作为裙摆的装饰点缀,丰富了服装的文化内涵,提升了设计的辨识度。服装整体呈现了复古中国风,绿色上衣和青色的裙子,让人耳目一新,中长袖设计增添了沉稳庄重的感觉,前身设计有纽扣,美观的同时也更方便穿着。图 8 为其服装效果图。



图 8 3# 针织服装效果图

5 结语

针织服装设计是一项既包含艺术创作,又需与实用功能相结合的设计活动。中华民族拥有深厚的文化底蕴,随着大众民族意识的复苏,文化自信的增强,越来越多消费者对中国文化表现出浓厚的兴趣,从而掀起中国风的浪潮,中国风元素的服装越来越受推崇。

“生、旦、净、丑”系列针织服装受到新中式服装风格的启发和京剧文化的影响,不仅能满足人们对服装版型和时尚方面的要求,也契合了现代消费者的审美与市场动态,具有一定的市场潜力。

参 考 文 献

(上接第 17 页)

参 考 文 献

- [1] 庄媛,周美华,赵晓祥. 羽毛角蛋白的提取及其应用进展[J]. 环境科学与技术,2013,36(3):65-69.
- [2] 张勇,孙文金,周燕,等. 羽毛角蛋白粘胶共混长丝的制备与性能测试[J]. 棉纺织技术,2017,45(10):25-28.
- [3] 周彬,王慧玲. 再生羽毛蛋白纤维的研制[J]. 化纤与纺织技术,2011,40(1):12-15.
- [4] 田文智. 羽毛蛋白粘胶长丝的研制试验[J]. 人造纤维,2019,49(1):7-12.

- [1] 蔡宏. 针织服装平面结构设计发展趋势分析[J]. 天津纺织科技,2021(6):11-15.
- [2] 付帅. 5G 时代下融合网络平台的服装设计创新意识与发展研究[J]. 大众文艺,2022(5):40-42.
- [3] 谭静波. 京剧行当的美学特征[J]. 艺术百家,2014,30(3):178-183.
- [4] 范敏. 京剧脸谱元素在针织服装设计中的应用[D]. 上海:东华大学,2022.
- [5] 宋瑶. 针织服装设计与开发过程中的色彩传递与运用[J]. 化纤与纺织技术,2022,51(5):162-164.

- [5] 乔雪. 羽毛角蛋白提取及其与纤维素复合材料的制备与性能研究[D]. 无锡:江南大学,2016.
- [6] 朱丹,黄仲丽,陈红霞,等. 羽毛蛋白纤维赛络集聚混纺纱的工艺设计[J]. 棉纺织技术,2022,50(5):63-66.
- [7] 王琳,曹琼雯,邹文林,等. 棉和羽毛蛋白丝交织物的性能测试[J]. 河南工程学院学报(自然科学版),2024,36(2):6-8.
- [8] 孙玉钗. 织物接触冷感与影响因素分析[J]. 棉纺织技术,2009,37(10):18-21.
- [9] 孟媛,王进美. 织物的热舒适性测试与分析[J]. 国际纺织导报,2020,48(1):49-52.

欢迎订阅《产业用纺织品》

《产业用纺织品》(月刊),大 16 开,全彩色印刷,定价 12.00 元/册,全年 144.00 元,中国标准连续出版物号 ISSN 1004-7093, CN 31-1595/TS, 邮发代号 4-492。

《产业用纺织品》由东华大学主办,已入编中国学术期刊(网络版)、中国核心期刊(遴选)数据库、中文科技期刊数据库(全文版)、长江文库及超星期刊出版平台等。

《产业用纺织品》主要刊登国内外有关产业用纺织品的综述文章,科研、生产技术报告,报道相关领域的新产品、新材料、新技术及新设备,介绍有关专利、标准、测试方法,以及相关领域的行业动态、市场信息

等。《产业用纺织品》努力成为纺织、冶金、化工、电子、医疗卫生、农林、水利、建材及国防工业各科研、生产和使用单位间信息联络的纽带,促进中国产业用纺织品的研究开发和生产应用。

《产业用纺织品》承接相关广告,并热诚为客户宣传,欢迎有意者来电或 E-mail 联系。

地 址:上海市延安西路 1882 号
 东华大学出版社楼 207 室
 电 话:021-62378228
 E-mail: techtex@dhu.edu.cn
 采编平台: <http://cyyf.cbpt.cnki.net>

