

汉代鸾鸟形象文化意涵

闵悦^a, 王秀莲^b

(江西服装学院 a. 服装设计学院, b. 中华服饰文化研究中心, 江西 南昌 330201)

摘要: 汉代鸾鸟在古代中国文化中具有特殊的象征意义, 涉及历史、文化、艺术、宗教、文学、民俗等多方面内容。鸾鸟形象作为一种具有象征意义的神话生物, 在汉代文献、艺术品和宗教仪式中频繁出现, 必然有值得研究的价值。研究汉代鸾鸟, 可以深入理解汉代的文化、信仰和社会价值观。运用历史脉络发展法、跨空间研究法, 从鸾鸟形象的起源、发展到现代传承这一脉络, 重点对汉代的鸾鸟形象进行了分析, 探寻古代文化内涵, 推动艺术文化的创新发展。

关键词: 汉代; 鸾鸟形象; 文化

中图分类号: J120.9

文献标志码: A

Cultural implications of the images of 'phoenix' in Han Dynasty

Min Yue^a, Wang Xiulian^b

(a. College of Fashion Design, b. Chinese Costume Culture Research Centre,
Jiangxi Institute of Fashion Technology, Nanchang 330201, Jiangxi, China)

Abstract: The 'phoenix' of the Han Dynasty has a special symbolic significance in ancient Chinese culture, involving history, culture, art, religion, literature, folklore and other aspects. As a mythological creature with symbolic significance, the image of 'phoenix' frequently appeared in the literature, artworks and religious ceremonies of the Han Dynasty, which must have a deep research significance. The study of the 'phoenix' in the Han Dynasty can provide an in-depth understanding of the culture, beliefs and social values of the Han Dynasty. Using the methods of historical development and cross-space research, from the origin and development of the image of the 'phoenix' to the modern inheritance of this line, this paper focuses on analyzing the image of the 'phoenix' in the Han Dynasty, exploring the ancient cultural connotations, and promoting the innovation and development of artistic culture.

Key words: Han Dynasty; 'phoenix' image; culture

1 鸾鸟形象的内涵

鸾是古时候鸾州的一种雄性长生鸟, 与玄鸟、青鸟文化同源, 隶属凤凰谱系, 覆有五彩纹。古代有“见鸾鸟者则天下安宁”之说, 人们视其为春神的使

者, 象征吉祥如意(图 1)。《山海经·西山经》载“女床之山, 有鸟名曰鸾鸟”;《周书·王会》记录“周成王时氏羌献鸾鸟”;《诗经》《左传》及诗人李白、李商隐等也有对鸾鸟的描述, 足见其在我国古代诗歌、文学作品中的重要地位。

基金项目: 教育部人文社会科学研究规划基金《汉代海昏侯墓出土文物纹样研究》(22YJA760060); 江西省社会科学基金项目《数字化视域下的海昏侯墓出土文物纹样传承与创新设计研究》(23YS11)

收稿日期: 2024-12-06

作者简介: 闵悦, 女, 1977 年生, 江西南昌人, 硕士, 教授, 主要研究方向为服装技术和中国传统文化的服饰创新设计, E-mail: 913017982@qq.com

通信作者: 王秀莲, 女, 1981 年生, 山东寿光人, 硕士, 副教授, 主要研究方向为传统服饰文化, E-mail: 350398721@qq.com



图1 《山海经》鸾鸟形象展示
Fig. 1 *Shanhaijing* phoenix image display

2 鸾鸟形象的发展演变

鸾鸟形象发展历史悠久(表1),鸾鸟形象在商周时期的青铜器铭文和装饰中初见端倪,其原型可追溯至商周青铜器的铭文、浮雕和镂空装饰。早期形象呈现为双翅开展、姿态优美的鸟类纹样,本质是简化的鸟类符号。这种抽象源于对鸟类飞行能力的原始敬畏,鸾鸟、凤凰、朱雀等被赋予吉祥和神圣的象征意义,承载“通天达地”的宗教信仰,是神灵化身和权力符号。商周时期的礼仪祭祀活动中,鸾鸟被视为神灵的象征、天界的使者,能传达天意、庇佑人间。这种观念在后续中国古代文化中得到延续和发展^[1]。

我国系统性描述鸾鸟的文献,出现在战国至汉代的《山海经》《楚辞》《尔雅》等典籍中。此时期的神鸟形象在艺术表现上更加具象化和艺术化,并依附在壁画、陶器、玉器和漆器等艺术品中,逐渐成为吉祥、美好、高贵的象征,开始向装饰图案化转变。

表1 鸾鸟形象历代发展演变

Table 1 Development and evolution of the image of phoenix in the past dynasties

鸾鸟发展的时代	体现的领域及寓意
商周时期	神灵、宗教、权力
秦汉时期	装饰图案,吉祥、美好、高贵
唐宋时期	女性,夫妻和谐
明清时期	绘画、手工艺、服饰
现代社会	品牌、服饰、影视、传承、文化

唐宋时期是中国历史上文化、经济和艺术高度发展的时期,鸾鸟形象的表现和象征意义在这一时期得到进一步拓展和深化。此时,鸾鸟常与凤凰一起出现,象征着祥瑞和皇室的正统性。鸾鸟常被用来象征高贵女性,如贤德皇后或公主,承载祥和、美好的愿望,常被描绘为鸟身人面形象。“鸾凤和鸣”这一成语在唐宋时期被广泛用来形容夫妻之间的和

谐美满、恩爱幸福。婚礼仪式中,“鸾凤和鸣”图案常被用作装饰,传递“新婚幸福美满”的祝福。作为文人笔下意象,鸾鸟常被用来表达理想境界和高尚情操。李白、白居易、苏轼、李清照等唐宋时期文人,常在诗词中引用鸾鸟意象,表达对理想生活的追求和对美好事物的向往(图2)。



图2 唐代长沙窑生产的彩绘鸾凤纹注子,借助纹饰寄托对美好生活的祝愿

Fig. 2 Annotations on the painted phoenix patterns produced by Changsha Kiln in the Tang Dynasty, pray for a better life with the help of patterns

明清时期,鸾鸟在文化艺术和传统装饰等方面均得到广泛应用,并表现出丰富的象征意义。鸾鸟形象可能出现在:宫廷绘画、文人绘画及民间绘画中;木雕、玉雕、石雕等雕刻艺术中;花丝镶嵌、景泰蓝等工艺门类中;梁枋、门窗、屏风等传统建筑装饰上,为建筑增添祥瑞之气;宫廷贵族及传统民间服饰上,体现穿着者的身份地位或表达美好寓意;宗教文化中神灵的坐骑或使者,彰显神圣属性^[2]。

现代社会,鸾鸟形象继续被广泛运用。鸾鸟的吉祥、美好、高贵等寓意通常出现在文学、影视和艺术创作中,用以传达传统文化的精髓或赋予角色象征意义。鸾鸟可以增加影视角色的神秘气息;将其形象融入现代服装设计、动画、插画作品中,可以在现代语境下对传统文化符号重新诠释和创新;其象征意义可用来表现品牌的独特性和文化内涵,传递优雅、高贵、祥瑞的品牌理念。通过将传统元素与现代审美融合,能够赋予鸾鸟新的视觉效果并拓展其文化表达。

3 不同时代鸾鸟形象的呈现形式分析

商周时期的鸾鸟是神秘的瑞鸟崇拜形象,造型独特,反映当时社会对吉祥、神秘、权威的理解,占据

着中国早期艺术文化的核心位置。鸾鸟的造型兼具抽象与具象:其身体通常被刻画为流线型轮廓;翅膀、尾羽和鸟喙被简化为几何图案或抽象纹样;羽毛纹理被简化为一系列重复的曲线或直线图案;夸张的头饰和尾羽,结合侧面视角的主导性呈现,展现出线条流畅而有力的翅膀和尾羽,表现出神秘和神圣的气质。鸾鸟形象不仅是装饰艺术的重要元素,更是商周时期文化信仰的重要组成部分。

秦汉时期的鸾鸟造型摆脱抽象的禁锢,有展翅飞翔、栖息和梳理羽毛等多种姿态。动态和静态结合下,充满活力和动感的造型特色,描绘出鸾鸟修长的颈部、细长的鸟喙、丰满的胸部以及弯曲优美的尾羽。其中,羽毛的雕刻非常细致,每片羽毛均通过刻画绘制展现出精致的纹理,装饰性和艺术表现力强。这一时期的鸾鸟形象也融合了一些神话元素,充满神话色彩,体现出高超的工艺水平。如图 3 所示,汉代海昏侯墓出土的鸾鸟造型验证了这一说法,寓意灵魂的升华和永生的希望。秦汉时期的瓦当、陶瓷、宫殿、庙宇、墓葬壁画、石雕/木雕、门楣、梁柱、漆器、丝织品、罐、瓶、碗制品等的表面都有鸾鸟的身影,这不仅是一种艺术表达方式,更是文化和信仰的象征,体现秦汉时期人们对吉祥、美好、神秘的追求和向往。

唐宋时期,鸾鸟兼具写实与装饰性风格。唐代尤其注重表现鸾鸟的自然形态,羽毛层次分明,姿态自然、灵动,常以飞翔、栖息或展翅的姿态出现。宋代则偏重于装饰性,鸾鸟的羽毛和姿态在装饰中被精致化和抽象化,呈现一种理想化的美感。唐代的鸾鸟造型丰满圆润,反映当时社会以胖为美的风尚,宋代鸾鸟身形则略显修长。鸾鸟造型设计在唐宋时期尤其注重细节:头部较小,眼睛圆润有神,喙部尖细,羽毛纹理清晰,尾羽上卷或呈长尾状,色彩、羽毛、

翅膀、尾羽、眼睛、喙、爪等部位均刻画细致,纹理清晰,富有层次感。佛教壁画、瓷器、古典建筑、织锦和刺绣等场景都有鸾鸟的身影,工艺精湛、写实性强,赋予其更深层的文化内涵,传递和平、吉祥、神圣、长寿的美好愿望。

明清时期,鸾鸟造型在艺术、工艺品和建筑装饰中继续发挥重要作用。鸾鸟整体属于精致与写实相结合的姿态,形态依然优美,身体线条流畅,姿态优雅,常呈现出飞翔或站立姿态,充满生命力和动态感(图 4)。羽毛华丽,有质感和层次感,颜色鲜艳,多采用红、黄、绿、蓝等明亮色彩,以展现其高贵和祥瑞的气质。细节设计继承唐宋时期特色,翅膀上的羽毛纹理清晰,尾部的羽毛则呈现华丽的扇形或长尾状。工艺手法多样,雕刻、镂空、织、镶嵌等多种方式下的鸾鸟栩栩如生。明清时期的鸾鸟造型常与其他装饰元素,如花卉、云纹、珠宝等结合,以增添其华丽感和艺术价值。金银器、玉器、瓷器、织物、绘画等常见鸾鸟造型,不仅具有艺术价值,也是社会文化和审美观念变化的体现^[3]。



图 3 海昏侯出土错金银青铜当卢

Fig. 3 The tomb of the Marquis of Haihun in the Han Dynasty was unearthed with gold and silver inlay and bronze Damlou



图 4 明清时期鸾鸟造型

Fig. 4 Ming and Qing Dynasties phoenix shapes

现代鸾鸟造型继承传统文化精髓,呈现多样化趋势。依旧保留鸾鸟流畅的身形,或动或静,头部小巧精致,眼睛明亮有神,喙部尖细,羽毛修长而华丽。对于部分文创产品而言,鸾鸟形象通常更加简洁、抽象,写实意味减少。多数鸾鸟产品表现为传统特征和现代艺术创新的结合:科技元素在鸾鸟设计中呈现较多,对鸾鸟造型进行夸张和变形处理,赋予其以科技感。现代金属、玻璃、树脂和新型合成材料以及数字艺术、3D打印、AR技术的加持,不断为鸾鸟造型增加科幻色彩。影视特效、动画、游戏等现代艺术媒介呈现出的灵动奇幻感,进一步增强作品的视觉冲击力和艺术感染力,体现现代艺术创新精神。

4 汉代鸾鸟形象特征

汉代海昏侯墓出土的错金银神兽青铜当卢中,鸾鸟造型姿态优美(图3),属于皇权用具,是汉代顶尖艺术工艺的典型代表,展现出精美细致与高度写实的特色。整体造型有以下特点:浮雕技艺,简洁的线条描绘,侧面形象呈现,羽尾正面展开,突出羽的重要性;长腿、长颈、长喙与长尾羽结合的纤细身形整体,点线面搭配和谐,身形比例协调,体态轻盈;腿细而长,站立姿态稳健,线条简洁流畅,姿态高雅,有随时展翅飞翔的轻盈感;头部较小,后弯长颈携细长喙与羽尾融合,曲线优美,静态中有灵动感;尾羽放射展开,呈水滴状,图案对称排列,既有装饰性艺术特色和视觉美感,又不失优雅与细腻,体现古典风格与现代特色相结合的美学风格;羽片整体细长,部分简短,有层次感,与整体造型的纤细风格呼应,末端有卷曲装饰,线条细致、规整;金色配色,使鸾鸟造型富丽堂皇,凸显皇权尊贵^[4]。

青海大通上孙家寨汉晋墓出土汉·鸾凤铜熏炉盖(图5)。熏炉是古时高等级贵族用品,因青海地处古代丝绸之路,该器物或具备文化交流载体属性。熏炉盖鸾鸟单足立于炉盖顶部,侧面形象呈现,长颈与海昏侯当卢鸾鸟造型相似,均属瘦型身体,一腿立于盖顶,未呈现脚的形态;另一腿向前屈伸,脚爪形态精确,展翅平伸,羽翎上翘,有飞翔的灵动感。海昏侯当卢鸾鸟姿态安详,翅膀覆住身体,面体积大,画面和谐。熏炉盖鸾鸟无羽片,身形较瘦,美观度稍逊,喙不长。鸾的翅膀与八齿状尾部刻有阴线羽纹,技艺精湛,见证不同民族、区域文化的融合与发展^[5]。

海昏侯墓出土的鸾鸟造型在金器、漆器和玉器上呈现较多。其中,金器、玉器多以浮雕形式呈现,



图5 青海大通上孙家寨汉晋墓出土汉·鸾凤铜熏炉盖
Fig. 5 Han-phoenix copper smoked stove cover was unearthed from the Han and Jin Dynasty tombs at Shangsunjiazhai, Datong, Qinghai

漆器多以绘画或描金的手法呈现,艺术特色明显。鸾鸟形象在器物上不仅作为装饰元素出现,还象征着吉祥、尊贵和神圣。其造型常与其他吉祥图案(如云纹、龙纹)结合,体现汉代文化的和谐美感和人们对祥瑞的追求。海昏侯墓出土的鸾鸟造型,既反映汉代贵族对精美艺术和高超工艺的追求,也体现他们对吉祥、永生与权威的向往。总体而言,海昏侯墓中的鸾鸟造型不仅具有高度的艺术价值,也承载着丰富的历史文化意义。

5 鸾鸟形象在汉代的发展因素分析

5.1 政治和皇权的推动

汉代的鸾鸟形象与皇权、宫廷艺术、官方礼仪、帝王祭祀、宗庙文化、御用器物、宫廷建筑等存在关联。着鸾鸟服,住鸾鸟屋,用鸾鸟物,行鸾鸟礼,自上而下用鸾鸟形象包装的帝王,俨然成为与天地沟通的媒介。鸾鸟被认为是天界的使者,传达上天的旨意和祝福,而帝王代表天来统治人间,强调权力统治的合理性、合法性,表达上天对皇权的认可和庇佑。汉武帝以“天人合一”强化中央集权,更彰显对鸾鸟形象的牢牢把控,进而宣扬君权神授,强化鸾鸟的皇权象征地位,表达对天命和祖先庇佑的敬畏与尊崇。

5.2 祥瑞文化的推动

《山海经》记载鸾鸟“见则天下安宁”,汉代继承和丰富这种鸟类崇拜的神话传说。鸾鸟被视为吉祥之兆,寓意天下安宁、繁荣昌盛。鸾鸟形象极为神秘,延续秦代的神鸟称号,地位极高,成为皇家御用

标志,是皇权政治祥瑞符号。《尚书》记载“周公归政于成王,太平制礼,鸾凤见”,赋予鸾凤一定的政治地位,将其视为统治清明、仁政天下的吉祥物,彰显政治统治的合法性。神鸟甚至影响了汉代帝王国号的制定,充分体现汉代的天人关系思想,进一步推动了鸾鸟文化的传播与发展。

5.3 秦汉儒家思想的推动

汉承秦制,提倡德治与仁政的儒家思想。《山海经·南山经》描述凤凰“首文曰德,翼文曰顺,背文曰礼,膺文曰仁,腹文曰信”,将神鸟与帝王关联起来视为“德”,神鸟降临寓意帝王施行德行,视为天之所赋,帝王承载天命,统治大众视为天意,神鸟赋予仁政与德政的标志。受这种观念的推动,鸾鸟成为儒家思想统治的工具,成为政治清明与美好品德的象征,进一步巩固了鸾鸟在汉代文化中的地位。

5.4 汉代文学和各种艺术表现形式的促进

汉代文人墨客常在诗歌、辞赋里生动地描绘鸾鸟,将其与祥瑞、美好、高贵等象征意义紧密相连。这些文学作品通过创作与传播,使鸾鸟形象更加深入人心,成为当时文化审美的重要构成部分。例如,司马相如的辞赋用鸾鸟来烘托宏大美好的场景,象征吉祥如意与高贵典雅。汉墓出土的各种艺术品(画像砖石、雕塑、壁画等)承载着汉代文化内涵,在宫殿、寺庙以及高级墓葬艺术品中,鸾鸟形象频繁出现。汉代海昏侯墓葬出土的错金银神兽青铜当卢、青海博物馆藏汉·鸾凤铜熏炉盖上的鸾鸟造型均展现汉代精湛的艺术技艺。鸾鸟造型既保留生物特征,又融入神话元素。通过不同器物的造型差异,体现汉代艺术的包容性与创新性,进一步推动鸾鸟造型在文化艺术作品中的发展。

5.5 社会审美与工艺技术的提升

汉代工匠技艺的进步和审美观念的转变对鸾鸟形象发展起到重要作用。在汉代,工匠们在雕刻、铸造、绘画等领域取得的显著成就,使得鸾鸟形象愈发细腻生动。例如,青铜器制作中,工匠们运用精湛的铸造技术,将鸾鸟形态栩栩如生地呈现出来,其线条流畅、造型优美;玉器制作方面,通过精心雕琢,鸾鸟的羽毛、翅膀等细节被刻画得极为逼真,仿佛即将振翅高飞;陶器上的鸾鸟图案也别具特色,其色彩鲜艳、生动活泼。特别是在青铜器、玉器和陶器的制作过程中,鸾鸟造型表现得尤为精致:羽毛纹理清晰可见,翅膀的舒展姿态自然流畅,均体现了汉代的高超工艺水平。这也反映出当时社会对美的追求和对精致工艺的崇尚。鸾鸟形象在工艺品中的精彩呈现,

不仅丰富了汉代艺术宝库,也为后世留下珍贵的文化遗产。

5.6 神鸟元素组合的推动

汉代艺术中,鸾鸟、凤鸟、凤凰等共同构成神鸟信仰体系,通过与其他元素结合,形成庞大的祥瑞符号网络,成为汉代精神文明的叙事载体。鸾鸟与龙、麒麟、凤凰结合较多,衍生出鸾凤和鸣、鸾姿凤态等相关成语。海昏侯墓出土的错金银神兽青铜当卢中,鸾鸟与凤鸟、太阳、交龙、麒麟、白虎等结合,以不同神话信仰的精神内涵,共同祝愿墓主人在另一个世界福运昌盛,享受祥瑞庇佑,反映鸾鸟在汉代以后的文化发展和人们对美好生活的向往。

5.7 宗教和神话信仰的推动

鸾鸟在汉代的发展深受宗教信仰影响。汉代的宗教信仰体系纷繁复杂,涵盖传统的天命观念和新兴的道教、佛教等。在这些宗教信仰体系里,鸾鸟被赋予神秘且充满灵性的特质,常被视作连接天界与人间的的神鸟。例如,鸾鸟形象频繁出现在墓葬壁画和石刻中,象征着死者灵魂升天以及对来世的美好期许。此外,在道教和巫术中,鸾鸟常与仙人、神兽等一同出现,成为神话故事和宗教仪式的重要元素。鸾鸟的存在为宗教信仰增添奇幻色彩,反过来宗教信仰也进一步丰富了鸾鸟的象征意义,使其在汉代文化中占据独特而重要的地位。

5.8 中外文化交流的推动

汉代是中外文化交流的关键时期。伴随丝绸之路的开通,来自西域、中亚以及印度的文化、宗教和艺术思想纷纷传入中国,给汉文化带来深远影响。鸾鸟形象的发展同样受到这些外来文化的影响,在艺术风格与宗教象征意义方面表现得尤为明显。例如,西域的某些艺术表现手法强调色彩的鲜艳与对比,这种风格融入汉代艺术创作时,鸾鸟形象变得更加绚丽多彩。中亚地区的宗教信仰也有类似的神鸟形象,其象征意义与汉代鸾鸟有所交融,愈发丰富后者内涵。外来艺术风格的引入,使得鸾鸟形象在汉代的艺术创作呈现更加多样化和国际化的特征,进而出现融合异域元素的鸾鸟造型,如带有独特纹饰或多样的表现姿态。这进一步推动鸾鸟在汉代的文化发展,使其成为中外文化交流融合的生动体现,也为汉代文化增添更加丰富的色彩和多元的魅力。

5.9 墓葬文化与升天信仰的作用

鸾鸟在汉代墓葬文化中占据重要地位,充分反映时人对升天信仰的执着追求。汉代墓葬中,鸾鸟形象常与仙鹤、飞马等其他象征升天的动物一同出

现。这些动物共同构成一幅传达死者灵魂飞升、进入仙境的美好愿景。例如,一些墓葬壁画中,鸾鸟与仙鹤相伴翱翔于云端,为画面增添神秘而祥和的氛围。这种升天信仰与墓葬文化的紧密结合,使得鸾鸟形象在汉代的雕刻、壁画和墓葬艺术中频繁出现,成为表达宗教信仰与安慰死者家属的重要符号。对汉代人而言,鸾鸟不仅是一种美丽的神鸟,更是连接生者与死者、现实世界与仙境的桥梁,承载他们对来世美好生活的憧憬和期盼。

综上所述,鸾鸟在汉代的发展受到政治、宗教、文学、艺术、社会审美及文化交流等诸多因素的共同作用。鸾鸟形象不仅在汉代宫廷和贵族文化领域占据关键地位,也在普通民众的日常生活和信仰体系中发挥着重要作用。作为具有多重象征意义的瑞鸟,鸾鸟在汉代的广泛应用和丰富表现,深刻反映当时社会对吉祥、美好生活以及神圣力量的强烈向往与不懈追求。它犹如一颗璀璨的文化明珠,照亮汉代的历史天空,为后人留下丰富多彩的文化遗产和无尽的思考空间。

6 鸾鸟形象在汉代的象征意义

6.1 吉祥与和谐的象征

作为吉祥与和谐的象征,汉代鸾鸟深受人们推崇,被人们广泛视作祥瑞与和睦。鸾鸟频繁现身汉代的各类艺术作品:绘画中,羽毛绚丽多彩、姿态端庄优美;雕塑中,造型栩栩如生、尽显灵动;漆器与织锦上,图案精美绝伦。这些艺术作品中,鸾鸟往往以华丽的羽毛形态和优雅的姿态呈现,寓意美好的前景与吉祥的征兆。

6.2 高贵与权力的象征

尽管鸾鸟的象征意义侧重和谐与祥瑞,但不可忽视的是,它在一定程度上也代表尊贵与权势。鸾鸟被视作高雅与美丽的化身,频繁出现在皇室和贵族的生活场景。例如,汉代贵族墓葬里,鸾鸟形象常被雕刻于陪葬品之上,象征死者的尊崇身份及其对来世美好生活的憧憬。此外,鸾鸟形象还显现在皇室的服饰和饰品中,尤其是女性贵族的装饰物中。这些场合,鸾鸟象征皇室女性的高贵典雅,同时也表达对家庭和国家安定和谐的殷切期望。

6.3 灵魂升天与永生的象征

作为灵魂升天与永生的象征,汉代鸾鸟有着独特的宗教寓意,人们认为鸾鸟是引领灵魂升入天界的神鸟。鸾鸟形象常在墓葬壁画中出现,寓意死者灵魂的飞升以及来世的美好生活。这些壁画当中,

鸾鸟通常与其他象征升天的元素(如祥云、仙鹤等)一同出现,共同构成一幅和谐的天界画卷,传达出对永生和不朽的执着追求。这种象征意义折射出汉代人的死亡认知,他们深信死后灵魂能够升天,并在天界享受幸福生活;而鸾鸟作为灵魂的引导者,象征这一旅程的开启与顺利推进。

6.4 皇权与政治合法性的象征

鸾鸟在汉代政治文化中充当象征皇权神圣性的重要角色。鸾鸟形象频繁出现在皇帝的御用器物之上,如精美的玉玺盒、华贵的酒器等,其优美姿态和绚丽色彩为这些器物增添神秘而庄重的气息。礼仪服饰绣有鸾鸟图案,当皇帝身着服饰出席重大仪式时,更显其神圣地位。宫殿的装饰也常见鸾鸟身影,无论是梁柱雕刻还是壁画描绘,都象征着皇帝的神圣地位和天命所归的合法性。这充分反映皇帝作为“天子”的神圣身份和至高无上的权威。鸾鸟在汉代还被巧妙地用作政治宣传工具,以巩固皇权和强化统治者的政治权威。通过在皇宫装饰中大量运用鸾鸟形象,营造出神圣而威严的氛围,使人们对皇帝的居所充满敬畏。祭祀礼仪中,鸾鸟的出现更被赋予特殊意义,代表着上天的眷顾和对皇帝统治的认可。官方文献中对鸾鸟的记载和赞美,进一步宣扬皇帝作为天命之君的神圣性和统治的正当性。这种象征作用有助于强化皇帝的统治地位和政治控制,使百姓更加忠诚地服从皇帝统治,同时也向国内外展示汉朝的强大和稳定。

6.5 贤士与美人的象征

鸾鸟以其高洁的品质和美丽的形象成为贤士的象征。传说中,鸾鸟不露光彩而隐息山崖,朝饮清露,日戏云间,晚宿兰池,这种超凡脱俗的生活方式与贤士的高尚品德、独立精神契合。汉代贤士往往秉持正直、忠诚、博学等品质,不随波逐流,坚守自身信念和原则,如同鸾鸟一般,在喧嚣的尘世中保持宁静与高洁。鸾鸟也是美人的象征,其美丽优雅、灵动婉转与美人的容貌和气质呼应。汉代艺术作品中,以鸾鸟衬托美人的场景较常见。例如,绘画中美人身边伴有鸾鸟飞舞,寓意美人的高贵和美丽。同时,鸾鸟为求知音、至死不渝的传说,也使其成为爱情和美好的象征,与美人所代表的温柔、善良、忠贞等品质相融合。

6.6 婚姻美满的象征

汉代鸾鸟作为吉祥物,代表夫妻间的忠贞不渝。这种特质投射到婚姻关系中,寓意夫妻双方婚姻中坚守承诺、不离不弃。汉代社会重视家庭伦理,夫

妻间的忠诚与坚守是人们推崇的价值观,鸾鸟这一象征意义正好与之契合。汉代婚庆习俗中,鸾鸟元素频繁出现,婚礼的装饰上绣有鸾鸟的图案;婚礼用品中的“鸾镜”,是古代妇女嫁妆中的重要物品。鸾镜不仅具有实用价值,更寄托着新娘对美满婚姻的期盼。汉代诗词歌赋中,也不乏以鸾鸟比喻夫妻恩爱的语句^[6]。这些作品通过对鸾鸟的描绘,彰显人们对幸福婚姻的向往和赞美。

7 汉代鸾鸟的艺术表现

7.1 雕塑绘画中的鸾鸟形象

现在已经出土的汉代墓室壁画中的鸾鸟形象不仅具有艺术价值,还反映汉代人美好生活的向往和追求,以及他们对神灵和仙境的想象。汉代墓室



图 6 汉代石刻中的“鸾鸟”形象
Fig. 6 Images of 'phoenix' in stone carvings of Han Dynasty

汉代石刻艺术有着丰富的文化内涵并体现出独特的艺术风格,以精湛技艺闻名于世。汉代通常采用浮雕、透雕、线刻等多种技法,现存常见的有墓葬石刻、陵墓壁画、石碑装饰等(图 6)。浮雕多展现鸾鸟的立体感和动态美,线刻注重羽毛的细节和纹理,透雕使鸾鸟形象轻盈和灵动。高超的汉代石刻艺术蕴含工匠对鸾鸟的深层次理解,体现汉代艺术的社会价值观。墓葬石刻鸾鸟多羽毛丰满、眼神灵动,有飞翔状、栖息状、展翅状,其线条流畅有力,雕刻技法精致,层次感和质感突出,尾羽华丽,彰显鸾鸟的生命力和艺术感染力。石碑中的鸾鸟形象位于顶部、边缘或底座,为石碑增添神秘和庄重色彩。石刻艺术中的鸾鸟并非单独存在,常与神仙、天马、云纹等一同出现,画面饱满,象征仙境和神秘力量;常与仙鹤、龙、飞马、凤等联合展现,表达升仙与重生的祈愿以及皇权神圣性,体现汉代人对于来世和神圣护佑的精神信仰^[7]。

7.2 文学作品中的鸾鸟形象

先秦时期鸾鸟形象已见诸文学作品,汉代鸾鸟形象继续在文学领域伸展。《史记》中提到的“鸾凤和鸣,天下大治”,呈现皇权与政治的天性描述(图 7);《楚辞·九歌》中,鸾鸟被定义为神灵伴侣,彰显

壁画历经西汉早期的简单朴拙,西汉后期的生动细致,新莽时期的创新变化,直到东汉时期的精美灵动,基本确立汉代墓室壁画绘画的高度。汉代墓葬壁画中的鸾鸟具有华丽羽毛和优美姿态,这反映墓主人的美好愿望,祈求死后吉祥、幸福、得道升仙。汉代人心目中,鸾鸟如同未来生活的希望与光明。墓葬鸾鸟外形姿态优美,尾羽修长,作舞动翱翔状,羽毛绚丽多彩,散发着神秘而迷人的光彩。汉代墓室壁画里“鸾鸟”形象之所以无拘无束,与升仙信仰密切相关,寓示死后能够升入仙境。鸾鸟作为神仙坐骑,载仙人在云端翱翔,象征超凡脱俗的境界;或作为仙人伴侣,陪伴左右,增添画面的神秘氛围。这展现出汉代人对于死后世界的想象,他们渴望升入仙境,与神仙相伴,享受永恒的安宁和幸福。

神圣力量崇拜和神灵敬畏,“鸾凤和鸣”则喻示爱情的美好与忠贞,夫妻和谐美满(图 8);汉代鸾鸟形象常与儒家思想联系,成为汉代社会价值观和伦理道德标准,用于表达对高尚人格的追求和美好品德的赞美。鸾鸟作为文化符号,在汉代文学作品中不仅具有艺术表现价值,还发挥着重要的文化教化和政治宣传功能。

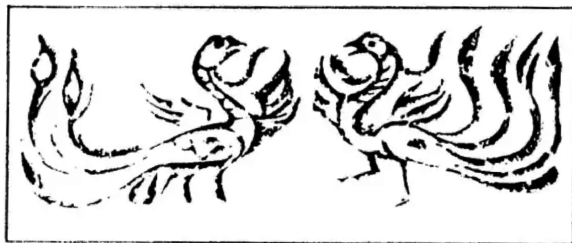


图 7 河南密县汉画像石上的鸾凤形象
Fig. 7 Image of phoenix on the Han Dynasty stone in Mixian County, Henan Province

7.3 雕塑与工艺品中的鸾鸟形象

现已出土的汉代玉器、铜器艺术品中,常有鸾鸟的身影。玉在汉代文化中规格较高,是高贵、纯洁和神圣的象征,是贵族人物的生活装饰用品,也是高端随葬品。玉璧、玉佩、玉带钩和其他装饰性玉器常有



图8 山东临沂白庄羽出土的东汉翼兽猎图右边则有翼狗和人头鸾,右边的人头鸾有夫妻生活美满之意
Fig. 8 On the right side of the winged beast hunting picture of the Eastern Han Dynasty unearthed in Baizhuangyu, Linyi, Shandong, there are winged dogs and human heads the human head on the right has the meaning of a happy couple's life

鸾鸟形象,姿态多为展翅飞翔、静立或回首凝视状,气质高贵优雅。玉器较贵重,雕刻技艺要求高,汉代玉器多采用阴刻和浮雕技艺方式装饰,阴刻呈现细节。鸾鸟的轮廓和羽毛纹理精细,羽翼、尾羽、身体的曲线和姿态清晰,体现层次、轻盈和灵动美感;浮雕呈现立体感和动感,细腻表现羽毛层次和质感。细节方面处处展现汉代的文化内涵、艺术价值、独特审美意识以及工匠高超的技艺。

铜器中鸾鸟形象受铸造、镶嵌技术限制,多为展翅、尾羽舒展状态,充满动感和生机。铜镜、鼎、壶及祭祀用的铜器物多呈现鸾鸟形象。青海大通上孙家寨汉晋墓出土汉·鸾凤铜熏炉盖,是典型的汉代青铜产品。鸾鸟姿态优雅,单足立于器物之上,一腿伸爪向前屈伸,两翅伸展,尾翼平伸,羽翎飞扬,有振翅欲飞、腾空跃起之势,栩栩如生。祭祀器有神灵敬畏与祈求之意,生活用具具有富贵吉祥、幸福和谐的祝愿。陶制壶、罐和灯具等陶器中鸾鸟形象以浮雕或印花技艺呈现,多为展翅飞翔姿态,是自由文化的表达,内涵深蕴。汉代漆器发达,堪称漆器艺术的巅峰代表。鸾鸟形象通过绘画、镶嵌和雕刻等工艺呈现出的漆器别具一格,寓意深远,寄托对天地和谐、家族兴旺以及对来世美好生活的期盼^[8]。

7.4 服饰与织锦中的鸾鸟形象

汉代天人合一服饰离不开吉祥、高贵、权力与地位加持下的神鸟装点。鸾鸟在汉代龙袍、朝服和礼仪服饰中以刺绣和织锦技术呈现,常见于头饰、袖、襟和腰带,头部、眼睛的神韵和嘴巴的轮廓在针线穿梭中被刻画得栩栩如生,造型姿态各异,或亭亭玉立,或回首顾盼,或展翅飞翔,尾羽飘扬,羽毛层次分明,线条流畅自然,动感和美感十足^[9]。皇家服饰针法细致、织造工艺复杂多变,体现着装者的身份与地位。新疆博物馆收藏的民丰尼雅遗址出土的“五星出东方利中国”织锦护臂中有鸾鸟形象(图9)。锦护臂上凤凰、鸾鸟、麒麟、白虎四类神兽清晰可见,鸾

鸟造型呈低头口衔珠,颈部向下弯曲,身形较胖,翅膀上扬未开,羽尾下拉,双腿并拢直立修长,与凤凰构成对立局势。此织锦护臂不仅展现了汉代纺织水平的高超,还与其他瑞兽共同表达祈佑祥瑞的寓意以及古人对天象的认知,成为中国传统文化的重要组成部分^[10]。



图9 新疆博物馆收藏的民丰尼雅遗址出土的“五星出东方利中国”织锦护臂

Fig. 9 Brocade arm of 'five stars out of the east to benefit China' unearthed from the Minfengniya site collected by Xinjiang Museum

7.5 汉代帛画中的鸾鸟描绘

汉代是帛画艺术的黄金时期。帛画不仅是装饰品,也是表达宗教信仰、礼仪活动以及对来世美好生活期盼的重要手段。作为神鸟之一,鸾鸟在帛画中被赋予特殊地位和象征意义。帛画中的鸾鸟形态优美,多以飞翔之态示人,翅膀展开,姿态轻盈。汉代帛画艺术强调细节,画中增加了鸾鸟飞行时产生的气流,还原飞行的动感和真实感。鸾鸟的动作神情刻画或昂首挺胸,或回首张望,其眼神坚定、指引方向,给人以生机和活力感。鸾鸟身体线条流畅、羽毛细致、色彩鲜艳,以红、黄、蓝、绿等明亮色彩为主。汉代帛画为营造升仙场景,与神仙、瑞兽等其他神话元素结合,描绘神仙骑于鸟背,或在神仙周围盘旋而飞,共同打开通往仙界的道路,构成丰富的宗教和哲学意象,表达汉代人对和谐、吉祥与永生的信仰与

追求。

8 鸾鸟形象汉代士人阶层理想和社会观念的反映

在汉代,具有一定社会知识或精英地位的人被称为士人。士人是汉代文化和政治生活的重要力量,他们的思想、追求和价值观常通过鸾鸟这一象征性形象展现。士人阶层是汉代统治阶层的中坚力量,他们忠诚于国家,有奉献精神,自身道德修养和品格高尚,奉行忠诚、廉洁、仁义等德行,希望在国家政务中发挥作用,渴望摆脱政治权力束缚,追求清静、精神境界,渴求明君治国和政治贤明,向往正义与社会长治久安。汉代士人名臣多勤于政务,忠心爱国,如董仲舒、张汤、杨震等都是清廉仪表之人,他们自幼读书识字,成名后著书立传,有较高的文化修养和审美情趣,借鸾鸟寓意自身修为,创作出精美的诗歌、辞赋、绘画等作品。他们的政治理想和官场愿景通过鸾鸟的低调奢华与优雅高贵形象生动反映。鸾鸟昂首阔步立足世间,不被世俗纷扰和利益诱惑。这种寓意彰显士人高洁出尘的精神追求,蕴含治国安邦、为国效力的决心。

汉代鸾鸟形象在士人阶层的理想与社会观念中占据关键地位。它既是高尚品格与道德理想的象征,也承载政治抱负、自由追求、忠诚精神以及艺术审美等多重意涵。凭借鸾鸟富有层次的象征,汉代士人展现出对美好生活、和谐社会以及高雅文化的不懈追求,同时也彰显其在政治、道德、精神和艺术等领域的理想及社会观念。作为汉代文学艺术的重要意象,鸾鸟鲜活地反映出士人阶层丰富的思想世界与珍贵的价值体系。

9 汉代艺术中鸾鸟形象的造型特点与美学风格

在汉代政治、文化熏陶下,鸾鸟形象承载着深厚的文化价值观和审美观念。作为吉祥、神圣和高贵的瑞鸟,展现出汉代独有的文化特色与美学风格。汉代鸾鸟体形夸张、体态修长,体现神秘奇幻的美学风格;飞翔、站立、起舞的姿态优雅,动态美感强烈,展现灵动之美;线条流畅,轮廓清晰分明,表达简洁之美;羽毛多采用红、黄、蓝、绿等明亮颜色,搭配形成视觉冲击美。汉代艺术品中,鸾鸟形象一般与其他动植物造型、宝石珠玉等珍贵材料结合,共同展示汉代精美器物,体现装饰美。

鸾鸟姿态优雅,颈部弯曲优美,头部微仰,翅膀展开,尾羽舒展上翘,羽毛线条流畅、排列有序,羽冠夸张,富有神话色彩,充满生命力与灵动性。汉代艺术中,鸾鸟造型呈现两种不同表现形式:一种是简洁线条表现,通常以流畅的线条勾勒鸾鸟的基本轮廓,突出其姿态与动感;另一种是繁杂的细节刻画,对羽毛纹理、羽冠装饰等细节极为注重,展现精致华丽的风格。不同表现形式,使得鸾鸟形象既具备极强的艺术表现力,又能够满足不同场合的审美需求。

10 鸾鸟与宗教文化

汉代时期宗教信仰多元化,涵盖道教、早期佛教、巫术和民间信仰等多种宗教形式。汉代宗教中,鸾鸟成为天界与人界传递天命和神意的信息媒介,具有重要地位和多样功能,承载深刻的文化象征意义。宗教仪式和祭祀活动中,鸾鸟形象常被用作祭祀器物和神灵雕像的装饰,有护卫和驱邪的作用,象征对神灵的敬畏和崇拜。鸾鸟还被塑造为为护卫神灵或守护灵魂的形象,用于佩饰、建筑装饰和护身符等物品,体现汉代人对于神圣力量的依赖和敬畏。

道教信仰中的鸾鸟形象极为神秘,是祥瑞、神圣和天人合一的化身,常与神话故事、仙境传说联系。鸾鸟作为仙境瑞鸟形象契合道教推崇的长生不老、成仙升天之道,在图像、符箓、经书、法器、建筑、祭祀物品和护身符等方面,与仙人、天马、龙凤等神话形象一同现身,有时作为神仙伴侣或坐骑,演绎宗教的神秘精神境界,反映汉代道教对自然和神秘力量的虔诚崇拜。巫术和民间信仰中的鸾鸟形象更接地气,被视为驱邪避害的神鸟,多体现在护符和宗教物品中。人们通过祭拜鸾鸟、绘制鸾鸟图案或进行鸾鸟相关的宗教仪式来祈求吉祥、驱邪避凶,体现了民间对自然力量的信仰和对自然灾祸的防范意识。汉代佛教艺术中的鸾鸟形象处于初步传播阶段,通常与菩萨、莲花、飞天等神圣元素结合,成为佛国净土吉祥和纯洁的象征,有引导灵魂升天、修行达到涅槃的作用。佛像的背光、壁画、雕塑等物品中,亦可见鸾鸟形象,其为这些艺术作品增添了美感和神圣感;与莲花、佛光等图案结合,渲染宗教氛围,传达佛教的神圣和吉祥意义。鸾鸟在汉代宗教中的角色多种多样,多与文化融合发展,体现思想信仰的多元性、复杂性与包容性,表达着汉代人对于超自然和神秘力量的敬畏和向往。

11 鸾鸟与汉代帝王政治的关系

鸾鸟与帝王之间属互相支撑、互相成就的关系。皇权需借助鸾鸟形象神化权威,鸾鸟需依靠皇权进一步深化自身的民间崇拜。

鸾鸟在神话传说中象征天意和祥瑞,代表仁德和谐、高尚纯洁、和平繁荣等美德。鸾鸟形象符合帝王强化皇权统治和巩固地位的工具需求,与皇帝的神圣身份相契合。例如,汉武帝时的“天人合一”思想,目的在于加强中央集权统治,诠释皇权统治合法性和神圣性。帝王通过塑造鸾鸟形象,展示其仁德之君、天命所归和正统统治的形象;加强秉公执法、公平廉洁的宫廷统治;确立帝王作为和平与繁荣保障者和文化礼仪守护者的形象,塑造个人威望,成为后续帝王的工作标杆。

12 鸾鸟形象寓意的传播与影响

鸾鸟形象在汉代寓意广泛,涵盖生活、艺术、宗教、文学、政治等多个领域。从百姓安居乐业到国家繁荣、政治稳定,都彰显吉祥、美好与高贵的寓意,为后世对鸾鸟形象的持续认同和创新表达提供了借鉴和演绎素材。

鸾鸟形象在后世文学作品中得到创新应用。魏晋南北朝时期,陶渊明的诗歌《读山海经·其七》中有“灵凤抚云舞,神鸾调玉音”,其以鸾鸟形象比喻文人对公正和谐的社会秩序的向往,以及超脱世俗、自由翱翔的精神追求。浪漫诗人辈出的唐代,鸾鸟形象多象征美好生活和爱情祝愿,颇有伤感和隐喻意味,引得众多诗人争相描绘。李商隐《鸾凤》中的“旧镜鸾何处,衰桐凤不栖”,此处鸾鸟寓意美好生活和辉煌成就,与诗人当下的落魄形成对比,隐喻仕途不得意;李白《登黄山凌歊台送族弟溧阳尉济充泛舟赴华阴》中的“一朝各飞去,凤与鸾俱啼”,借鸾鸟形象表达对友人美好的祝愿和后续深切的期待。宋代黄庭坚的《睡鸭》中“山鸡照影空自爱,孤鸾舞镜不作双”,传达对过去美好时光的怀念和无法释怀的情感状态。元代张可久《塞鸿秋·春情》中“恼人鸾影闲团扇”,以鸾鸟寓意心上人(借助团扇表达思念,是元曲常见的艺术手法)。明清时期小说、戏剧和戏曲中的鸾鸟常被用作象征爱情、忠诚和美好愿望的元素。现代文学中的鸾鸟形象多用“鸾凤和鸣”来祝福新人相亲相爱。

鸾鸟形象在后世艺术中的传承与发展,多与宗教信仰关联。唐代典型的四鸾衔绶纹金银平脱镜,

唐宋时期的壁画、卷轴画,明清时期的工笔画和山水画等都有鸾鸟形象,且各个时代的鸾鸟形象均姿态优美、羽毛华丽^[11];汉代以后的玉器、青铜器、漆器、陶瓷,明清时期的木雕、象牙雕等工艺品,也都有鸾鸟形象存在;汉代的宫殿、庙宇和陵墓,明代建造的北京故宫等建筑,鸾鸟造型依旧彰显皇权的神圣和祥瑞。伴随历史进程的演进,鸾鸟形象被不断赋予新的内涵和表现手法,成为充满活力和象征意义的符号。

13 鸾鸟形象在现代社会中的应用与复兴

现代经济社会背景下,传统文化元素的应用建立在持续影响力和创新表达的基础上。鸾鸟自古以来的吉祥瑞鸟形象发生变化,寓意也随之改变。现代文学与影视作品中的鸾鸟形象演绎着新的文化意义和情感内涵,常作为核心人物的坐骑或伙伴出现,形象富有视觉冲击力,拥有神异特质,体型优美,能快速翱翔,代表正义释放正能量,化解剧情危机。古装剧中,鸾鸟常与皇权、贵族联系起来,出现在服饰、宫殿或皇家器物上,以展示高贵身份,成为古典文化的延续。爱情题材影视剧中,鸾鸟被用来象征忠诚纯洁的爱情。戒指、婚礼装饰或爱情誓言中融入鸾鸟元素,代表爱情的纯洁与永恒。现代文学中,鸾鸟形象延续传统寓意,是品德高尚、才华出众的标志。在玄幻小说中,鸾鸟则带有神秘气息,代表和平美好的降临。现代文学对鸾鸟的描述和运用,能让人们感受到中国传统文化的博大精深和独特魅力,理解其文化内涵并塑造现代文化信仰。

现代艺术中的鸾鸟造型运用,多见于绘画、雕塑、陶瓷、装置、舞台、戏剧、服装、珠宝首饰和公共艺术,这些应用中大多保留传统审美,积极融合现代元素,呈现强烈的艺术表达和视觉冲击力。现代的时尚品牌、文创产品、数字艺术、游戏产业、民俗活动、文化节庆、文化教育、学术研究中也会有鸾鸟元素的身影,体现了传统文化与市场经济的融合发展,彰显了传统文化的影响力和创新力,以及人们对自身文化的文化认同与文化自信。

14 周边国家鸾鸟艺术的分析

鸾鸟在日本被称为“青鸾”,象征祥和、喜庆。2019年,日本第126代天皇德仁登基时使用的“高御座”上有9只神鸟装饰,其中便有青鸾。日本画家加藤丈博酷爱画鸟,尤擅长凤凰和青鸾绘制,充分展

现了日本绘画艺术的精湛水准(图 10)。青鸾形象也适用日本婚礼,寓意爱情和幸福。鸾鸟形象进入日本,可追溯至我国唐代与日本奈良时期(公元 710—794 年),遣唐使带来建筑、佛教、绘画等中华文明产物,自此鸾鸟文化开始在日本扎根。日本鸟居和供奉台、屏风画以及浮世绘等作品中都有青鸾造型存在,成为信仰崇敬、美丽和谐的标志。

在朝鲜,鸾鸟被称为“庆鸾”,其盛行与高丽王朝和朝鲜王朝时期佛教的传播紧密相联。朝鲜佛教寺庙的壁画、雕塑和法器中,瓷器、刺绣、漆器等艺术品

上,以及民间节庆、婚礼和寿辰等仪式场合均常见庆鸾的描绘与装饰。庆鸾不仅被赋予皇权的象征意义,更承载着幸福、长寿和繁荣的寓意,能驱邪避灾,护佑家庭安宁和人丁兴旺。

随着文化、宗教和政治交流的深入,我国鸾鸟形象也影响着东南亚国家。在泰国,鸾鸟被称为“诺拉”,在越南,则被称为“黎”,都带有吉祥和幸福的寓意。鸾鸟形象融入当地的宗教信仰、文化艺术,形成各国独具特色的文化形式,将不同国家的文化紧密相连。

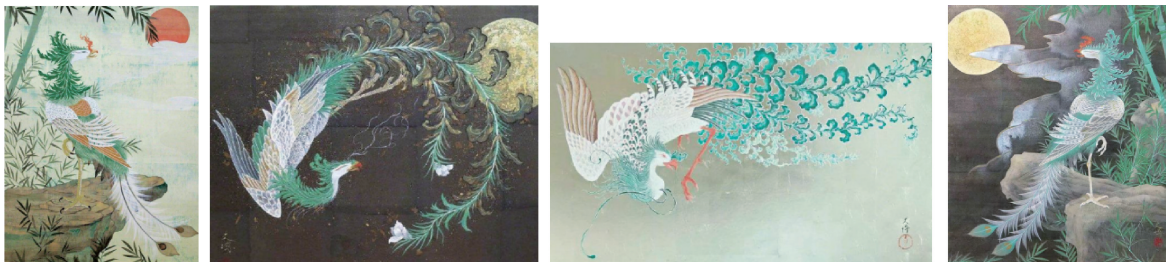


图 10 日本极具装饰表现力的青鸾鸟画作(日本画家 加藤文博)

Fig. 10 Japan's highly decorative expression Qingluan bird paintings (Japanese painter Kato Zhangbo)

15 展望与启示

本文从时间和空间角度展开对汉代鸾鸟形象文化的研究,涉及考古学、历史学、艺术学、宗教学、民俗学和文学等多学科。从墓葬文化、宫廷文化、民间艺术、宗教文化、祥瑞文化、服饰文化、图腾文化等方面展开分析,运用跨文化比较、多学科结合的研究方法,深化对东亚、西亚、东南亚乃至世界文化交流融合的认知。研究全面展示了汉代的宗教观念、政治意识形态、艺术审美以及文化交流等内容,有助于更好地理解汉代宗教信仰体系及其对当时社会生活的影响。鸾鸟是汉代政治文化与皇权的象征,也是政治宣传与社会控制的工具。文中呈现了汉代社会结构、文化审美价值观,指明艺术创作、风格、工艺技术的发展脉络。研究以鸾鸟文化为微观切入点,助力理解中国古代精神世界、文化发展与价值观,为探索古代文化交流、融合与发展,提供关键线索与学术启示。

参 考 文 献

[1] 何筱松. 中国古代鸾鸟文化流变论[D]. 青岛: 中国石油大学

(华东), 2014.

- [2] 鲍怀敏, 刘瑞璞. 孔府旧藏明代大红色绸绣麒麟鸾凤纹女袍考释[J]. 山东工艺美术学院学报, 2023(5): 96-100.
- [3] 龙霄飞. 鸾凤形象辨析及其在古代瓷器上的演变[J]. 艺术博物馆, 2023(1): 81-97.
- [4] 魏绪敏. 海昏侯青铜错金当卢造型与纹饰研究[D]. 长春: 吉林艺术学院, 2022.
- [5] 贾玺增, 闵悦, 曾玉军. 海昏侯墓当卢纹样研究[J]. 东华大学学报(社会科学版), 2022, 22(1): 46-51.
- [6] 王怡璇. 唐镜中鸾鸟的形象认定[J]. 收藏, 2023(9): 64-68.
- [7] 王维一. 汉画像石上的龙、凤形象比较研究[J]. 文物鉴定与鉴赏, 2018(7): 56-59.
- [8] 全涛. 论青海大通上孙家寨汉晋墓出土银壶的异域风格[J]. 考古, 2009(5): 70-79.
- [9] 徐冉. 赭红色暗花缎绣鸾凤圆补女袍考[J]. 故宫博物院院刊, 2024(5): 91-101.
- [10] 梅月皎, 吕钊, 黄霞. “五星出东方利中国”织锦动物图案身份考辨[J]. 丝绸, 2024, 61(1): 120-128.
- [11] 贾晓燕, 董少华, 相建凯, 等. 西安博物院唐代双鸾衔绶镜分析检查及其保护修复[J]. 文博, 2016(2): 104-107.