

寒地城市口袋公园景观设计研究

史 秀*

(辽宁省城乡建设规划设计院有限责任公司, 沈阳 110006)

摘 要:在“城市双修”理念的推动下,口袋公园作为城市发展方式转变的直接体现。因其小巧、灵活和便捷的特点,口袋公园成为城市修补的有效手段。本研究聚焦于寒地城市,探讨了口袋公园在独特气候条件、文化底蕴及城市建设风貌下的建设可能性。通过深入分析寒地城市口袋公园建设的现存问题,本文提出了包括关于气候适应性、功能多样性、生态可持续性以及文化融入性等一系列设计原则与策略,旨在实现文化打底,将地区文化与时代精神风貌相融合。本研究不仅为寒地城市的口袋公园建设提供了理论支持和实践指导,而且对于提升居民生活质量、增强城市文化价值和实现城市可持续发展具有重要意义。

关键词:口袋公园;寒地城市;城市双修;景观设计

中图分类号:TU98 **文献标志码:**A **文章编号:**1672-2736(2024)11-0032-11

0 引言

在城市化不断推进和生态环境保护意识日益增强的当下,公园城市理念应运而生,受到广泛关注。作为公园城市建设的关键组成部分,口袋公园在城市生态体系中扮演着举足轻重的角色。面对城市发展和公众对公共空间需求的演变,口袋公园的景观设计亟需持续更新与优化。“城市双修”策略旨在通过生态恢复和城市修补,促进城市的全面复兴,强化城市的个性化和活力。在寒地城市,特殊的气候条件对口袋公园的景观设计提出了额外的挑战,需要特别关注人文关怀、水景观维护、植物配置和慢行空间的结合。本文将探讨寒地城市口袋公园景观设计的现状,分析其建设的可能性,并提出一系列设计原则与策略,以实现文化与时代精神的融合,为寒地城市的口袋公园可持续发展和文化传承提供理论支持和实践指导。

1 研究背景

1.1 城市双修

“城市双修”策略致力于城市的全面复兴,

通过生态恢复手段来修复受损的自然景观以及地形,同时通过城市修补理念,拆除非法建筑并恢复城市设施、空间环境及景观特色,以此增强城市的个性化以及活力^[1]。该策略有两个主打核心——“生态修复”和“城市修补”。前者侧重于保护和恢复山川河流以及植被,同时完善绿地系统;后者则聚焦提升基础设施、扩展公共空间与优化交通,以提高整体功能(图1)。显著的一点是,城市双修并不追求“翻新重建”,而是提倡“慢慢改进”;把生态修复范围涵盖整个市区,建立起共生的生态体系,并在细致入微的更新中满足居民高品质生活需求,从而塑造出既具地方风情又宜居舒适的可持续发展型都市。

在这样的城市化和“城市双修”的大背景下,城市公共空间的设计和 optimization 对于提升居民生活质量变得尤为重要。城市化的快速发展导致城市土地资源紧张,绿色休闲空间受到挤压,传统的公园建设已无法满足居民多样化的精神需求。口袋公园则以其小巧、灵活和便捷的特点应运而生,有效弥补了大型公园分布不均的缺陷,为城市居民提供了近在咫尺的绿色空间。

1.2 口袋公园

“口袋公园”是面向公众开放,规模较小,形

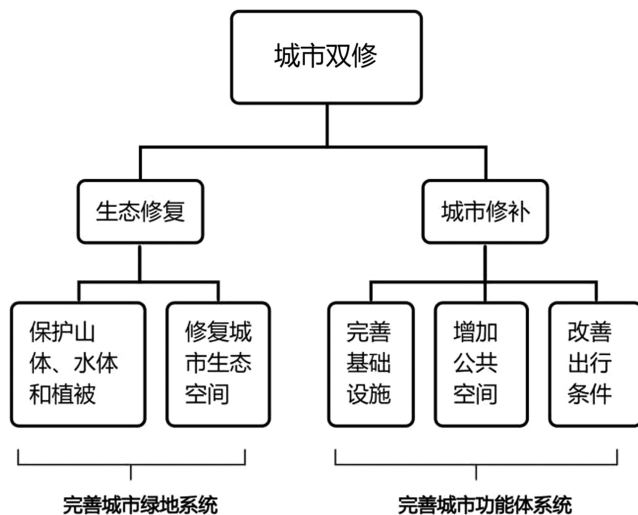


图1 城市双修背景概念示意图

状多样,具有一定游憩功能的公园绿化活动场地,面积一般在 400 至 10000m² 之间^[2],类型包括小游园、小微绿地等。因其小巧多样、环境友好、方便群众使用等特点,受到群众的普遍欢迎。口袋公园的概念最早由风景园林大师罗伯特·宰恩于 1963 年提出,旨在高密度城市中心区建立宜人的小公园,这些公园不仅为市民提供了远离喧嚣的户外空间,而且通过各种介质围合,增强了公园的安全感^[3-5]。目前国内外对口袋公园的研究已形成了成熟的理论和实践体系。在国外,如 Clarence Cooper Marcus 和 Carolyn Francis 的 *People Places: Design Guidelines for Urban Open Space*^[6] 以及 Ann Forsyth 和 Laura Macchi 的 *Designing Small Parks*^[7] 等著作,详细探讨了口袋公园的设计要点和生态设计策略。20 世纪 70 年代,西班牙巴塞罗那的“针灸疗法”运动便是成功引入口袋公园到城市景观建设的案例^[8]。

在国内,学者如孙明莲、徐艳芳和刘星宏等,通过具体案例分析,探讨了口袋公园在拓展绿色公共空间、方便市民游园方面的优势,并提出了相应的设计策略和更新原则^[9-11]。

1.3 口袋公园的类型与设计要素

一般来说,口袋公园的选址既要结合用地实际情况,又要大胆、灵活有创意。在建设过程中,精准聚焦口袋公园面积小、成本低、选址灵活等特点,通过规划建绿、拆违补绿等途径,因地制宜实施微更新、微改造,破解城区空间制约,因地制宜、多多益善建设口袋公园,将城市“零碎地”变成“金角银边”。口袋公园根据空间位置的不同可归纳为街角、街中、跨街区三种形态(图 2)。

根据城市中的位置不同,口袋公园可以分为游憩型、交通型、居住型和工作型^[12](表 1)。游憩型口袋公园数量最多,它们通常位于城市中心或居民区附近,为市民提供休闲娱乐的场所,如

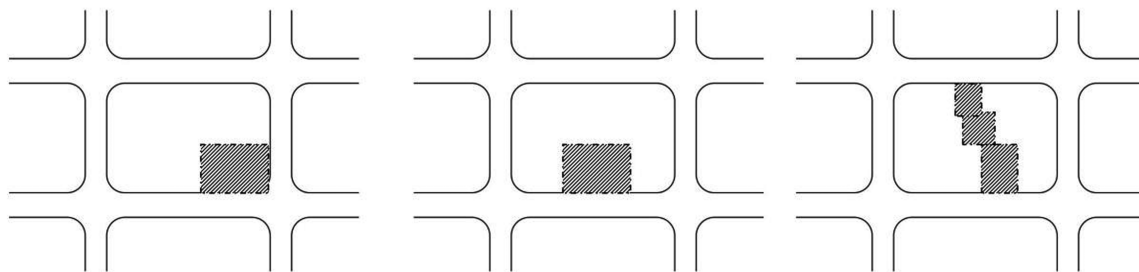






图2 口袋公园的空间位置(街角、街中、跨街区)

表 1 口袋公园的类型

类型	地点	功能	实际案例	卫星图片
游憩型	城市中心	市民休闲娱乐的空间	上海市浦东新区花木街道高科西路 2599 号 (锦绣文化公园)	
交通型	交通节点	等待公共交通时的短暂休息空间	上海陈春路地铁站	
居住型	居民区内	社区内居民休闲和社交的空间	上海市浦东新区严木桥路天健萃园	
工作型	商业或办公区	上班市民休息放松的空间	上海佐竹冷热控制技术有限公司与艺术生活中心旁	

各种城市公园。交通型口袋公园,它们通常位于城市交通节点,为等待公共交通的市民提供短暂休息的空间,如上海陈春路地铁站附近的口袋公园。居住型口袋公园,它们服务于居民区,提供日常休闲和社交的场所,通常位于社区内部。工作型口袋公园,它们位于商业区或办公区,为上班市民提供休息和放松的环境。

口袋公园的设计通常从物质形态、文化心理、生态观赏三个角度出发(图 3)。物质形态要素涉及景观设施设计、空间场所设计、道路交通设计;这些设计要素确保口袋公园的功能实用性和可达性。文化心理要素包括活动情感设计、文化情感设计、社会管控设计;这些设计要素旨在提升口袋公园的文化价值和社区归属感。生态观赏要素则包括视觉质量设计和生态效应设计,强调口袋公园的美学价值和生态功能。

1.4 寒地城市中的口袋公园

不同地区对口袋公园的建设有着不同的要求,尤其是在寒地城市,寒冷气候的限制条件对口袋公园的景观设计提出了特殊要求。但通过采取适宜的策略,这些限制可以被转化为独特的优势。如将寒地城市冬季的寒冷气候视作一种宝贵的资源,利用这一特点创造出具有地域特色和创意的美景,实现四季皆宜的园林景观。在植物景观的打造上,应特别强调生态平衡,科学地选择和配置植物种类,并在色彩搭配上追求艺术性,以确保寒地城市公园景观的建设和发展既美观又可持续。这样的研究和实践,对于寒地城市公园景观的创新和发展,无疑将带来革命性的提升。一些学者如李焯^[13]、樊孟维和潘禹潼^[14]、徐媛和李家华^[15]等,已经开始尝试和探索寒地口袋公园的设计,强调了人文关怀、水景观维护、

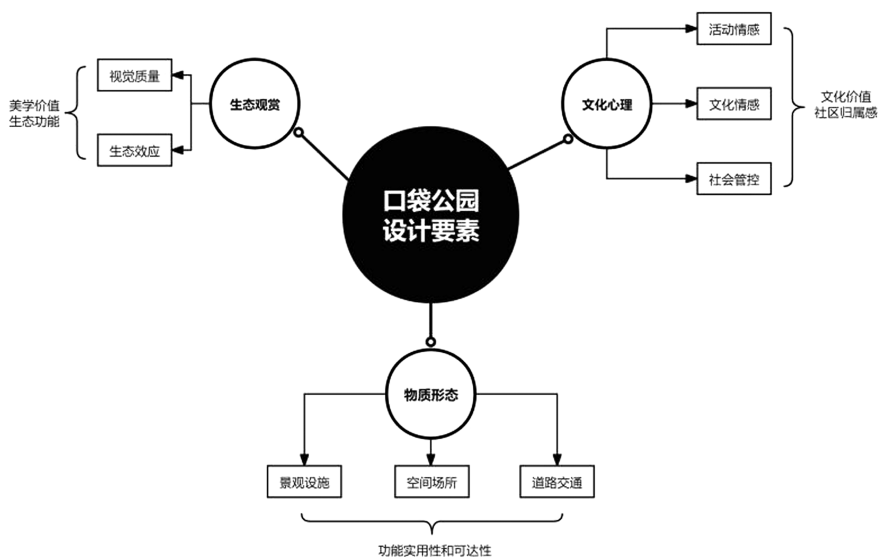


图3 口袋公园设计要素气泡图

植物配置和慢行空间与口袋公园结合的重要性。尽管如此,现有研究在寒地气候特点的深入分析、口袋公园长期维护管理以及寒地城市文化特色的挖掘和应用方面仍显不足。

本文旨在梳理和分析寒地城市口袋公园景观设计的研究现状,探索其建设的可能性。在最后提出关于气候适应性、功能多样性、生态可持续性以及文化融入性等一系列设计原则与对应策略,实现文化与时代精神风貌的融合,以期为寒地城市的口袋公园可持续发展和文化传承提供理论支持和实践指导。

2 寒地城市口袋公园建设的现存问题

寒地城市由于其独特的气候条件和文化背景,对口袋公园的设计、维护和利用提出了特殊

的要求。许多城市仅采取普通的口袋公园景观设计手法,没有针对寒地的地方特点设计,使其面临一些挑战和问题(图4)。这些问题不仅涉及公园的气候适应性、功能多样性和生态效益,还包括文化特色的体现。这些问题的存在不仅限制了口袋公园的功能性和美观性,也影响了其在提升城市文化价值和居民生活质量方面的潜力。

2.1 气候适应性问题

在寒地城市,口袋公园在气候适应的设计和与维护面临一系列挑战,其中现存问题最为突出的是水景观的维护。由于冬季气温极低,水景观易遭受冻胀破坏^[14](图5)。加之维护不到位,缺乏必要的防治措施,这会导致水景观在冬季的观赏效果不佳,严重影响了公园的利用率。

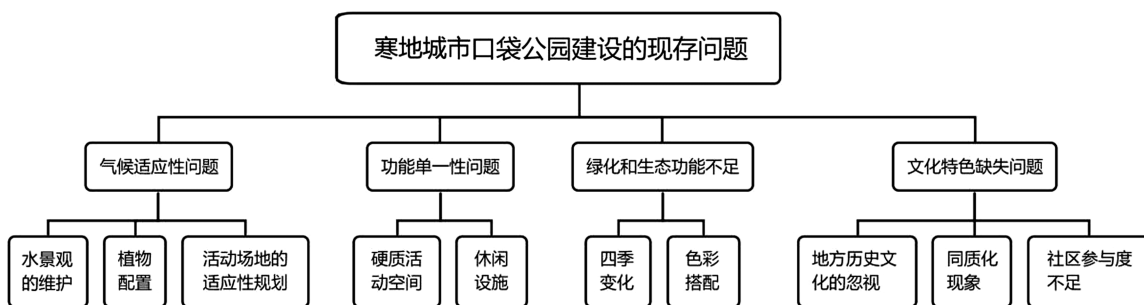


图4 寒地城市口袋公园建设的现存问题示意图

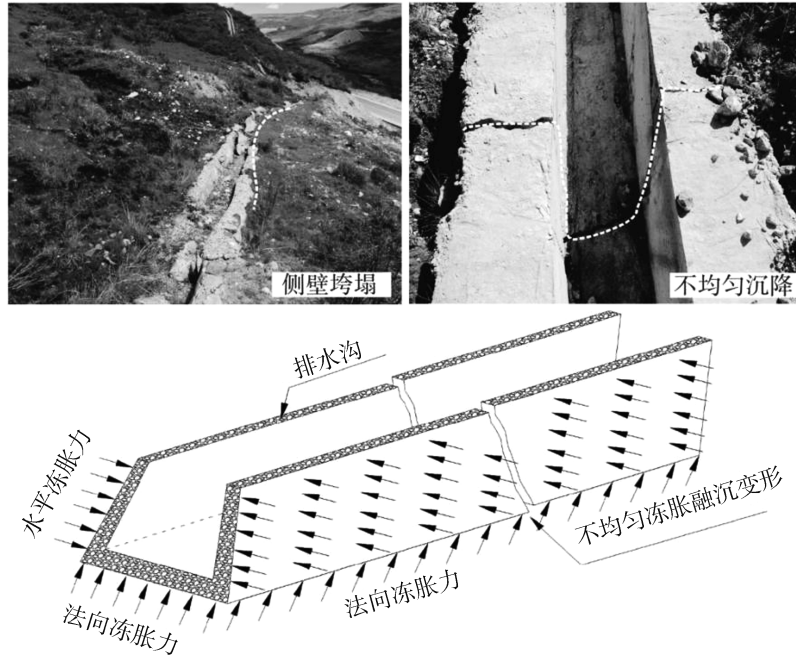


图 5 排水沟因冬季冻胀破坏后照片与示意图

最后,由于寒地城市气候的特殊性,口袋公园往往只能在温暖的季节提供有限的休闲功能,而在寒冷的冬季则难以发挥其应有的作用。活动场地的适应性规划也成为了寒地口袋公园现存的问题。徐媛和李家华^[15]在其研究中提到,呼和浩特作为寒地城市,人们在室外的舒适度会随着气温的降低而下降,尤其在冬季,室外活动空间的利用效率降低,慢行空间的舒适度较差。因此,口袋公园的设计需要考虑如何突破季节限制,提供多样化的活动空间,以满足不同年龄层和不同季节的活动需求。

2.2 功能单一性问题

当前口袋公园在功能上存在单一性问题,缺乏综合性的功能,这限制了口袋公园的使用效率和居民的参与度。许多城市口袋公园的建设主要以增加绿化覆盖率为主要目标,而忽视了口袋公园作为城市公共空间的多功能性和实用性。他们往往将重点放在了种植树木和增加绿化上,而没有充分考虑到口袋公园应提供的硬质活动空间和休闲设施,缺乏儿童游乐设施、老年人休息区、运动健身器材等多样化的功能区,使得口袋公园无法满足不同年龄层和不同兴趣群体的

活动需求^[16]。结果,大量的植物种植不仅挤压了硬质空间,多数绿地被灌木丛覆盖,阻碍人们的进入和使用,影响了居民的户外活动体验,限制了口袋公园的发展潜力。因此,现代口袋公园的设计需要从集中的绿化导向转变为提供综合服务功能的公共空间,以更好地满足城市居民的多样化需求^[10]。

2.3 绿化和生态功能不足

口袋公园的绿化设计对于提升城市生态质量和居民休闲体验具有重要作用^[17]。然而,当前口袋公园在植物配置方面存在明显不足,特别是在四季变化和色彩搭配上缺乏考量。多数口袋公园以常绿植物为主,虽然在夏季能够提供必要的遮阴,但在冬季却阻挡了阳光,影响了居民享受自然光照的需求。这种情况导致寒地城市的市民在冬季倾向于聚集在公园的人行道上,而夏季则在树下摆放小桌子,这种行为模式对城市交通造成了明显的干扰^[17]。实际上,通过精心的植物配置和设计调整,这些问题是可以被有效避免的。

2.4 文化特色缺失问题

在城市化飞速发展的今天,城市口袋公园扮

演着展示城市文化的重要使命。然而,在建设过程中,我们却常常忽略了本土历史文化,导致公园缺乏独特的文化氛围和居民的认同感。随着城市化进程的加速推进,对传统文化遗产的保护也显得力不从心。许多口袋公园未能真正融入地方特色^[19],导致同质化问题严重,削弱了公园的美学价值和作为城市文化象征的功能。此外,社区参与度不高,设计未能准确捕捉社区文化需求和特色,文化活动缺失更是使得公园无法充分发挥在社区文化建设中的作用。这些问题的存在,限制了口袋公园在提升城市文化价值和丰富居民文化体验方面的潜力。具体来说,寒地城市口袋公园在文化特色方面的缺失主要表现在冰雪文化元素的缺失,地域文化的浅显表达,文化活动的缺乏,以及社区参与度不足等方面。通过精心的植物配置和设计调整,结合寒地城市特有的冰雪文化,这些问题是可以被有效避免的,从而提升口袋公园的文化价值和居民的文化体验。

3 寒地城市口袋公园建设原则及策略

3.1 寒地城市口袋公园建设原则

3.1.1 气候适应性原则

寒地城市通常位于北纬45度及以上的高纬度地区。这些城市因冬季漫长、气候寒冷而给市民生活带来诸多不便。其共同特点是冬季气温较低,一月平均气温为0℃或是更低^[20]。因此,考虑到寒地城市显著的季节气候变化,口袋公园的建设必须遵循气候适应性原则。这一原则要求设计者在规划和设计时充分考虑冬季的寒冷和夏季的炎热,确保公园设施和植物配置能够适应极端天气条件,全年为居民提供舒适的休闲环境。

3.1.2 功能多样性原则

在寒地城市口袋公园的设计中,功能多样性原则的实施尤为关键。这不仅要求设计师关注单个公园的内部功能,还要考虑公园与周边环境的关系,以及如何通过公园的设计来强化社区的凝聚力和活力。适老化设计在这种环境下尤为重要,因为老年人需要更多的保护和便利。因

此,设计时应特别关注适老化设施,比如无障碍通道、适合老年人的健身器材等,以提升老年人的室外活动体验。同时,公园内应包含儿童游乐设施、成人健身区和老年人休息场所等功能区域,并设计多功能区域以适应季节和气候的变化。环境设施如可移动座椅、亭子和遮荫结构等,应能适应不同季节的变化,以确保公园全年都能为市民提供舒适的休闲空间。在景观设计方面,融入历史和文化元素是增强公园与周边环境联系的关键。这样的设计手法不仅提升了公园的美观度,还增强了其文化氛围,使其成为社区文化传承的重要场所。通过这种方式,口袋公园不仅是一个休闲的场所,也是社区文化和历史的载体,为居民提供了一个既实用又富有文化内涵的空间。

3.1.3 生态可持续原则

生态可持续性原则通常通过精心的植被规划,净化公园空气。考虑到寒地城市冬季漫长、气候严酷的特点,尽量选择耐寒的本土植被,如雪松、油松、柏类等,这些植物不仅有助于减少维护开销,还能为当地野生生物提供栖息地,增加生物多样性。同时,实施雨水管理策略也是关键,例如建设雨水花园和使用透水铺装来降低地表径流,减轻城市排水系统的负担,并推动水资源的可持续管理。在寒地城市,冬季积雪冰冻可能会封存一些污染物,因此更易发疫病,生态脆弱性高,这就要求公园设计中更加注重雨水的收集和净化,以减少对环境的影响。此外,考虑到寒地城市冬季植被覆盖率低,合理配置常绿树木的数量,提高常绿林木覆盖率,这不仅能够缓解寒地城市在冬季的生态压力,提供如防风、吸附污染物的生态功能,还能改善城市景观,使其在严酷的冬季也能保持一定的活力和美观。

3.1.4 文化融入性原则

文化融入性原则旨在通过公园的设计,加深地方文化的印记,提升居民对本土文化的认同感与归属感。设计师在这一过程中,需要深入挖掘寒地城市独特的历史文化精髓,并巧妙地将其融入公园的景观设计之中。考虑到寒地城市特有

的气候和地理特征,设计师可以采用耐寒材料和适应当地气候的艺术形式,比如使用耐候钢或石材雕塑、墙画以及历史解说牌等,来展现地方的历史传说和文化标志。这些设计元素不仅能够抵御严寒的气候条件,还能在漫长的冬季中为城市增添一抹亮色,成为城市文化的重要传播媒介。此外,寒地城市的历史往往与冰雪文化紧密相关,设计师可以利用这一特点,设计以冰雪为主题的艺术装置或活动空间,让口袋公园成为教育新一代认识和珍视本土冰雪文化遗产的平台。通过这样的设计,口袋公园不仅能够成为居民日常休闲的好去处,还能成为传承和弘扬寒地城市特有文化的场所,让每个季节的公园都散发出独特的文化魅力。

3.2 寒地城市口袋公园设计策略

寒地城市口袋公园的建设原则是相互联系且相辅相成的。从气候适应性到功能多样性,再到生态可持续性以及文化融入性,每一项原则都旨在提升口袋公园的综合性能和居民的使用率和使用体验。这些原则一对多不同的设计策略,它共同构成了寒地城市口袋公园设计和建设的理论框架(图6),指导我们如何打造既美观又实用、既环保又具有文化特色的城市绿洲。

3.2.1 降低季节性影响与提高冬季使用率策略

针对寒地口袋公园的季节性影响,设计时需采取降低季节性影响的措施。例如,通过调整公园入口以及公园内建筑物的造型和位置规划,改善季节气温变化对口袋公园使用率的影响;也可以通过围合式建筑设计抵御寒风,并采用暖色系墙面颜色,在视觉上给人温暖的感觉。在座椅方

面,石材类、金属冬季十分寒冷,不适宜人久坐,木材质是最适合寒地城市作为座椅的材料运用木材与其他材质的设计结合呈现不同风格不同种类的座椅,给人一种丰富自然、舒适亲切的视觉与触觉感。

为了应对极端气候,口袋公园的设计师可以采用一些创新的策略。例如,设计师可以建造使用透明绝缘材料的凉亭,这种材料如帕姆(Pasmo)特种透明材料,具备绝缘耐温等特性,能够在冬季保持温暖,在夏季提供遮阳。在空间上,公园的设计也可以更加灵活,比如设置可移动的遮阳篷和可拆卸的围栏,以适应不同季节的需求。在冬季设计方面,选择能够抵抗冻融循环的材料,如混凝土和某些类型的石材,对于提高公园的使用率是十分重要的。结构设计方面设计师需要考虑雪载和冰挂的影响,确保公园的安全性和耐久性^[5]。对于水景观,设计师可以借鉴Valdemar城堡的水景观设计^[14],通过艺术手法在冬季也能使其成为人们活动的场所,这样的设计不仅增强了公园的功能性,还提升了公园的美学价值和文化氛围,使其成为社区文化传承的重要载体。

3.2.2 提升公园设施的功能多样性策略

在规划口袋公园时,设计师必须细致考量并满足各年龄层及不同兴趣人群的需求,合理规划功能区域,并配备相应的设施^[16]。特别是在寒地城市,公园设计需兼顾冬季特色活动设施,如冰雕区和溜冰场,以及夏季的休闲与运动设施。这种设计不仅能够应对季节更迭,还能吸引多样化的用户群体,提升公园的利用率和吸引力。无

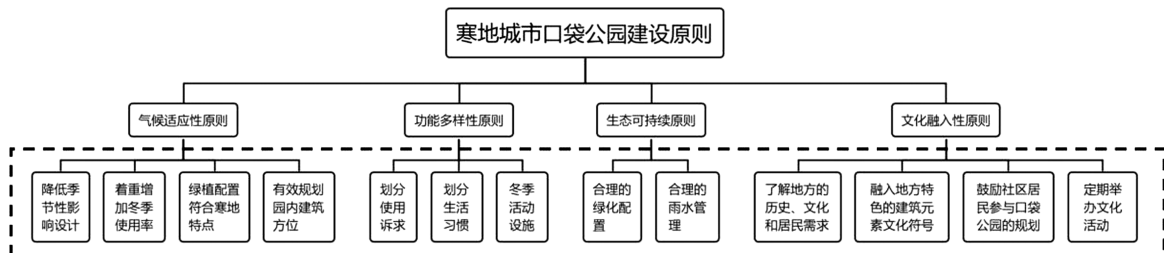


图6 寒地城市口袋公园建设原则对应策略示意图

障碍和全年龄段的可访问性也是设计师需要注意的设计要点。公园需要确保拥有包括残疾人和老年人在内的所有用户都能轻松使用的公园设施,涉及到设置无障碍路径、坡道、栏杆以及适合老年人的休息区。这能使得口袋公园能够服务于更广泛的社区成员,无论年龄或身体状况,都能体验到公园的便利与乐趣。目前,以社区居民需求为导向的口袋公园设计越来越被推崇。将社区居民参与度涵括在设计里能使公园更精准地体现社区的文化特色和需求,增强居民的归属感和对公园的满意度。

3.2.3 强化公园绿化和生态功能策略

在生态设计中选用本土植物种类对于降低维护成本和提升生物多样性至关重要^[21]。寒地城市的口袋公园应采用本土植物与季节性植物的搭配,这样的绿化配置不仅适应当地气候,还能确保四季有不同的景观效果,同时促进生态平

衡和生物多样性的保护。在寒地城市,由于冬季植物凋零,景观色彩单一,缺乏活力,因此,植物配置中常绿树与落叶树的比例应为3:7。常绿树种主要选择松、柏、杉等树种,而落叶树种则应考虑那些在冬季具有良好观枝观果效果的品种,如馒头柳、红瑞木、金银忍冬等。骨干树种的选择应如下(表2),以确保口袋公园在冬季也能保持一定的色彩和活力。

在寒地城市,冬季的降雪和春季的融雪为城市带来丰富的水资源^[21],这使得整合雨水收集与利用系统是关键的设计方向。为了有效利用这些水资源,设计师可以在公园的构筑物顶部安装温度控制器,这种设备能够感应气温变化,并触发加热电缆以快速融化积雪(图7)。融化后的雪水可以被收集起来用于公园植物的灌溉,减少对城市排水系统的压力,同时为公园植被提供必要的水分。该方式不仅提高了水资源的利用

表2 寒地城市公园适宜骨干树种

植被类型	植物种类
乔木	油松、红皮云杉、桧柏、馒头柳、五角枫、银杏、国槐、花曲柳、蒙古栎、山桃、山杏、暴马丁香、山里红、紫叶李、光辉海棠
灌木	小叶丁香、东北连翘、水蜡、风箱果、榆叶梅、多季玫瑰、金叶绣线菊、珍珠绣线菊、紫叶小檗、红瑞木、红王子锦带、金银忍冬
藤本、花卉	五叶地锦、金银花、石竹、三七景天、卧茎景天、千屈菜、锥花福禄考、丛生福禄考、荷兰菊、黑心菊、玉簪、德国鸢尾、马蔺
草坪	早熟禾、结缕草

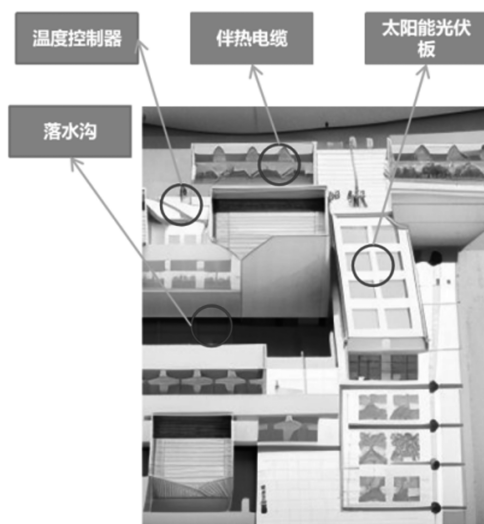


图7 雪水资源收集系统构件示意图

效率,也是实现生态可持续性的重要措施,有助于构建更加健康和可持续的城市生态系统。

3.2.4 寒地文化植入策略

寒地城市口袋公园的设计和建设的不仅是城市发展理念的转变,更是城市文化表达的重要载体。通过深入挖掘地方历史、文化和居民需求,口袋公园能够成为展示和传承地方文化的重要场所,提升城市文化价值和居民的文化体验。

(1) 地方方言与普通话差异的文化展示。每个城市都有其独特的方言,这些方言不仅是交流工具,也是地方文化的重要组成部分。举东北地区方言为例,东北方言是东北人日常生活的交流工具,以其独特的语境和幽默的语感成为东北最具特色的名片。东北话曾通过小品等艺术形式流行于全国各地。东北方言是最具亲和力的语言,在实际语言环境中能起加深说话人语意程度的作用(图 9)。在口袋公园中,可以通过景观墙、地雕等形式,将东北方言及其与普通话的差异以生动有趣的方式展现给游客^[22]。例如,可以通过地刻的形式展示东北方言及其解释,让游客在游园的同时,体验东北方言的魅力和文化

内涵。

(2) 地方传统艺术的互动体验与历史纪念性景观设计。不同于其他城市,寒地城市通常有着独特的传统艺术形式,如东北秧歌、其他地方的民族舞蹈等。口袋公园可以设计专门的表演空间,通过人形雕塑、剪纸纹样展示地方的传统艺术文化,同时提供互动体验区,让游客亲身体验地方传统艺术的魅力。另外可以通过专题展览、纪念碑或者纪念性景观设计,向公众宣传地方历史,营造全社会弘扬历史文化的良好氛围。这样的设计不仅纪念历史,也教育新一代,传承地方的英勇斗争精神和铭记重要历史事件。

(3) 地方饮食文化的体验区与主题活动。每个地方的饮食文化都是其文化特色的一部分。口袋公园可以通过雕塑、展示牌以及公园夜市小吃等生动有趣的方式将美食文化融入百姓生活。设立地方饮食文化的体验区,举办美食节主题活动、开设烹饪课程等,不仅让游客品尝到地方特色美食,也让他们更好地体验到地方饮食文化的深厚底蕴^[23]。

4 结语

本研究深入分析了寒地城市口袋公园的景观设计,提出了创新的设计原则和策略,以增强公园的社会价值和环境效益。研究指出,寒地城市的口袋公园设计需适应当地气候,通过季节性规划、创新的防寒遮阳设施和抗冻融材料,提高公园的气候适应性,确保全年可用性和舒适性。同时,研究强调了多功能区域、无障碍设计和社区参与的重要性,以提升公园的社会包容性和功能性,满足多元用户需求。在生态可持续性方面,研究提出了本土与季节性植物搭配、雨水收集利用系统和城市微气候改善等生态设计策略,为口袋公园的生态可持续性提供实践指导,促进健康城市生态系统的构建。此外,研究还探讨了如何将寒地城市文化融入口袋公园设计,包括文化展示、纪念性景观、互动体验空间和主题活动等,旨在强化公园的文化特色,为地方文化的传承和活化开辟新路径。



图 9 东北方言满洲俚语与汉语差异示意图

尽管如此,研究中仍有一些限制,特别是在口袋公园的长期维护和多学科合作方面。未来的研究可以更深入地探讨口袋公园对社会、经济和建筑的影响,以及如何根据不同城市环境的需求进行适应性的维护和修复。此外,研究还可以探讨如何更有效地整合社区居民的参与和反馈,以持续优化口袋公园设计,实现其社会价值的最大化。

参考文献(References):

- [1] 住房和城乡建设部关于加强生态修复城市修补工作的指导意见[J]. 城市规划通讯, 2017, 42(06): 5-7
- [2] 陈敏. 后疫情时代视角下口袋公园景观设计研究——以成都市十陵片区为例[D]. 成都: 四川师范大学, 2023.
- [3] 余琪. 现代城市开放空间系统的建构[J]. 城市规划汇刊, 1998, 67(06): 49-56.
- [4] 崔诚慧, 韩涛. 城市开放空间场所性本质探讨[J]. 改革与开放, 2010, 38(01): 97.
- [5] 付美云, 廖建军. 衡阳市园林绿地可持续发展的探讨[J]. 中国园林, 2001, 38(03): 25-27
- [6] 许浩. 国外城市绿地系统规划[M]. 北京: 中国建筑工业出版社, 2003.
- [7] Rogers W C, Hanson L K. *The winter city book: A survival guid for frost belt* [M]. Edina Minnesota: Dorn Books, 1980.
- [8] 祎丽. 寒地城市社区卫生服务设施策划研究[D]. 哈尔滨: 哈尔滨工业大学, 2010.
- [9] 孙明莲. 口袋公园景观设计在旧城改造中的应用[J]. 工程建设与设计, 2024, (05): 6-8.
- [10] 徐艳芳, 刘晓倩, 张婷婷, 等. 城市口袋公园景观设计策略研究[J]. 艺术科技, 2024, 37(03): 228-230.
- [11] 刘星宏, 王雪珂, 王锦阳, 等. 基于公园城市理念的口袋公园景观设计[J]. 现代园艺, 2024, 47(02): 76-78.
- [12] 李思博娜. 基于“三元论”的寒地城市口袋公园规划设计研究[D]. 哈尔滨: 东北农业大学, 2013.
- [13] 李焯, 刘纯雪, 刘婉莹, 等. 情感需求视角下寒地口袋公园适老化景观优化设计研究[J]. 智能建筑与工程机械, 2023, 5(10): 125-128.
- [14] 樊孟维, 潘禹潼. 寒地城市口袋公园设计探讨[J]. 现代园艺, 2017, 46(02): 104.
- [15] 徐媛, 李家华. 基于口袋公园理论的城市慢行空间研究——以呼和浩特为例[C]//2020世界人居环境科学发展论坛暨第十届艾景国际园林景观规划设计大会论文集. 2020: 141-144.
- [16] 吴付刚. 健康城市视角下社区口袋公园景观设计探析[J]. 花卉, 2023, 39(18): 34-36.
- [17] 郑权一, 赵晓龙, 赵冬琪. 基于海绵城市口袋公园微气候景观研究[J]. 低温建筑技术, 2016, 38(10): 33-35.
- [18] 李珊珊. 夏热冬冷地区居住社区公共空间气候适应性设计策略研究[D]. 武汉: 华中科技大学, 2006.
- [19] 卓群. 城市口袋公园景观构成要素及设计要点探究[J]. 江西建材, 2022, 63(11): 373-375.
- [20] 戴群, 黄蕊. 浅议园林铺装艺术表达[J]. 南方园艺, 2012, 23(01): 33-34.
- [21] 潘念念. 城市口袋公园景观设计研究[J]. 建筑技术研究, 2022, 5(03): 91-93.
- [22] 周彤, 张琴, 丁丫栩. 城市口袋公园参与式景观设计策略研究[J]. 艺术与设计: 理论版, 2021(12): 2.
- [23] 林文喆. 城市口袋公园景观设计——以广州市口袋公园为例[J]. 智能城市, 2021, 7(05): 39-40.

作者简介:

第一作者/通讯作者: 史秀, 1987年生, 女, 山东济宁人, 辽宁省城乡建设规划设计院有限责任公司, 高级工程师, 主要研究方向为风景园林。Email: 1016787625@qq.com

Research of Landscape Design for Urban Pocket Parks in Winter Cities

SHI Xiu *

(Liaoning Provincial Urban and Rural Construction Planning and Design Institute Co. , Shenyang 110006, China)

Abstract: Driven by ecological remediation and city repair, Pocket Parks are a direct reflection for city changes and development. Due to small size, flexibility and convenience, Pocket Parks have become an effective means for city repair. This study focuses on the Northeast region and explores the possibility of building Pocket Parks under unique climatic conditions, cultural heritage and urban construction styles. By analyzing the existing problems of Pocket Parks in Northeast China, this paper proposes a series of design principles and strategies, including climate adaptation, functional diversity, ecological sustainability, and cultural integration, with the aim of achieving a cultural foundation and integrating regional culture with the spirit of the times. The study not only provides theoretical support and practical guidance for the construction of Pocket Parks in Northeast China, but also is of great significance for improving the quality of life of residents, enhancing the cultural value of the city, and realizing the sustainable development of the city.

Key words: Pocket Parks; cold cities; ecological remediation and city repair; landscape design