

# 立足本土， 又不乏世界级收藏： 密苏里大学 人类学博物馆杂记

撰文·供图  
金文驰

在美国，不是每所高校都设有人类学系，而在设有人类学系的高校中，也仅有少数几个拥有人类学博物馆，因此高校人类学博物馆就成了美国博物馆中的少数派。密苏里大学人类学博物馆不仅是密苏里州唯一的人类学博物馆，也是美国中西部少有的几座同类博物馆之一。

密苏里大学人类学博物馆的源头可以一直追溯到1885年。从这一年起，密苏里大学开始接受公众捐赠的民族学藏品。1902年，一座民族学博物馆成立，专门展示这些藏品。1939年，民族学博物馆改名为人类学博物馆，并沿用至今。博物馆中最古老的藏品距今约有1.1万年的历史，而当代美国原住民艺术家创作的艺术品则是馆中最年轻的一批藏品。

博物馆对外展示的场馆面积并不大，仅占一层楼的一小部分。这里有全球最大的密苏里州史前文物收藏，还有全球数量最大的弓箭收藏之一：共有5500多件的格雷森弓箭收藏。来自南北美洲和东亚等六大洲的传统弓箭齐聚一堂，引人赞叹。

## 密苏里州史前文物一瞥

密苏里州位于美国中部，面积约18万平方千米，在被人类活动明显改造前，该州北部主要被高草原覆盖，南部则为林木茂密的奥索卡山区。密苏里州虽然缺乏可与玛雅金字塔相媲美的遗址，但密苏里大学的考古学家在这里仍出土了不少让人眼前一亮的史前文物，如约8000年前

的鞋子、刻有美洲豹图案的贝壳、石质权杖等。它们如今都在密苏里大学人类学博物馆的密苏里厅中展出。

博物馆拥有全球最大的密苏里州史前文物收藏，在多个展厅中，密苏里厅的面积也是最大的。一踏进博物馆，我们便置身于密苏里厅的右侧。这一展厅并没有直接把文物呈现给观众，而是在展厅最右侧设有“人类定居美洲”的展板，简要讲解了这些文物制作者——美洲原住民的来历。

据考古学和遗传学证据推断，在气温较低的冰期中，由于大量水分冻结成两极的冰体，海平面下降，白令陆桥将亚洲东部和阿拉斯加连在了一起。生活在西伯利亚东部的狩猎-采集部落正是通过白令陆桥才从亚洲抵达了北美洲。据推测，约在3.2万年前，他们便已踏上北美洲的土地。在距今2.6万至1.8万年前，这些来自西伯利亚东部的人群已出现了今天见于美洲原住民中的遗传学特征。到了约1.7万年前，太平洋沿岸的冰盖明显退缩，人群开始沿海岸向南扩散。距今约1.46万年前，他们便已抵达了南美洲南部。除向南扩散外，一些人群也向东进入北美洲腹地，尤其是如今的大平原一带，他们随后快速占领了北美洲的几乎每一角落。据推测，这和当时人口的快速增长有关。

在“人类定居美洲”的展板旁，博物馆还特意设立了密苏里大学考古工作的展示。在一幅密苏里州地图上，考古地点密密麻麻，宛若繁星，而众多黑白考古现场照片和考古人员生活照将“考

古发掘”这一远离日常生活的活动呈现在观众面前。值得一提的是，在众多照片中，还有一张考古记录本的照片，这样的第一手资料无疑增强了整个展示的现场感。

密苏里厅中有一小段黑暗的廊道，不过一旦有人走入廊道，廊道一侧展柜的灯光就会亮起，几只原住民制作的鞋等文物便一览无余了。这些鞋乍看之下结构简单、平淡无奇，大多数都由植物材料制成，有一只由皮革和植物材料制成。可不要小看了这些貌不惊人的鞋，它们出土于阿诺尔德研究洞穴 (Arnold Research Cave)，是密苏里考古发掘中最重要的发现之一。密苏里大学位于该州中部的布恩县境内，而阿诺尔德研究洞穴就在布恩县东边的卡勒韦县境内。

密苏里州的气候和土壤条件不利于植物等有机材料的保存，因此在密苏里考古发掘中极少能见到保存较好的有机材料。不过在阿诺尔德研究洞穴甚为干燥的沉积层中，考古学家发现了多种由有机材料制成的物品：筐、包、网等，其中最引人注目的要算35只鞋。这些鞋出土于

一只出土于阿诺尔德研究洞穴的“皮鞋”

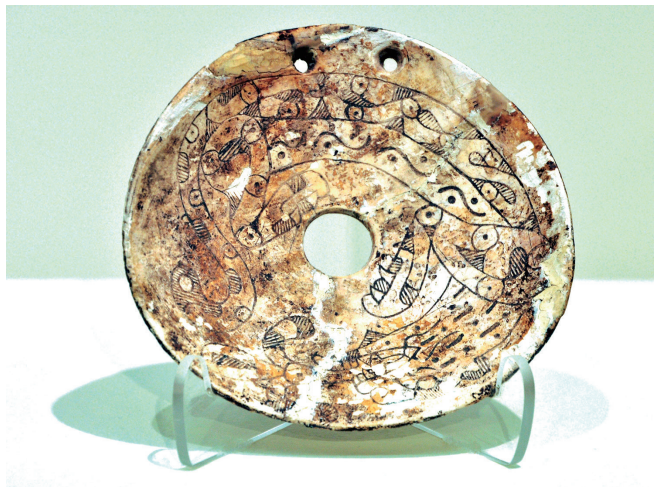


洞中的一大堆灰烬中，它们中有的类似拖鞋，也有的带后跟。这35只鞋既有左脚鞋，也有右脚鞋，有些鞋分不出左右脚，但就是凑不出一双。它们的脚后跟和脚趾部位磨损明显，有的鞋还有修补的痕迹。考古学家推测，它们极可能是被丢弃的废鞋。大多数鞋由伞形科植物丝兰叶刺芹 (*Eryngium yuccifolium*) 的纤维制成，这种植物如今是高草草原的优势种之一。有两只鞋带有皮革，其中一只便陈列在我们眼前的展柜中。这些鞋看起来显得并不古老，但放射性碳定年法的



古风期的石质箭头

## 密苏里州的州文物——美洲豹护喉



结果显示, 其中一只已有8000多年的历史!

密苏里厅的主体展示区从右至左按历史先后分别展出了古印第安期 (Paleoindian)、古风期 (Archaic)、林地期 (Woodland) 和密西西比期 (Mississippian) 的各类文物: 石质箭头、贝壳、石质权杖、陶器、金属制品等。在林地期的文物中, 有一件独特的用海贝制成的美洲豹 (*Panthera onca*) 护喉, 这是密苏里州的州文物 (可与州鸟和州花等类比), 可见它的地位。这一护喉出土于密苏里州西南部本顿县境内的费尔菲尔德丘 (Fairfield Mound), 考古学家估计它制作于中林地期 (公元前250—公元450年)。它大致为圆形, 中部有圆孔, 上部还有两个较小的圆孔。这样

的护喉被佩戴在颈前或胸前, 既有装饰作用, 也能提供一定的物理保护。一只带有斑驳花纹和斑点的美洲豹被刻在护喉上, 它口中吐出一个分成三叉的物体, 几乎和尾部相接, 霸气十足。

如今美洲豹主要分布在中美洲和南美洲, 目前已知的美洲豹历史分布北界位于美国西南部的德克萨斯州和亚利桑那州一带。这些地区距身处美国腹地的密苏里州很远, 加上这一护喉由海贝制成, 更为它增添了一抹传奇色彩。考古学家对美洲豹护喉的争议颇多, 有人称它体现了中美洲文化对密苏里州的影响, 但也有人称在中林地期美洲豹是否分布到密苏里州还未可知。

在密西西比期文物中, 高悬墙上的利尔本权杖 (Lilbourn Mace) 较引人注目。据称, 这也是在密苏里州出土的最具特色的文物之一。它出土于密苏里州东南部新马德里县境内的利尔本遗址 (Lilbourn site) 的一个墓葬中, 故而得名。相比起前面介绍的文物, 它就年轻多了, 它可能制作于中密西西比期 (公元1200—1400年)。利尔本权杖由棕黄色燧石打造而成, 长约40厘米, 宽约13厘米, 厚度约2.3厘米。整个权杖两侧对称, 形制较为独特, 很难用一个词概括它的外形。据考



左: 密西西比期的人脸陶罐  
右: 利尔本权杖





古学家推测，它可能彰显了所有者较高的社会地位。在同时期出土的文物中，一些人脸形态的陶罐也颇为有趣。

除史前文物外，博物馆还收藏有大量17—20世纪欧洲移民在密苏里使用过的生产生活物件，包括地毯、农具、玻璃器皿、马具、枪械和陶器等。在密苏里厅一角，有一间不大的房间。房间内木板铺地，一张仅容一人的窄床靠墙而立，另有一些桌椅和柜子等简单家具以及木马等玩具。原

来，这一房间重现了欧洲移民在密苏里的早期家居场景。

### 北美洲原住民文化掠影

在博物馆收藏中，北美洲原住民族学藏品占有重要的地位。博物馆专门开辟了北美洲原住民文化展厅来展示这些多样而精彩的文化。

展厅中央的展柜中陈列着一尊名为Doun-



北美洲原住民文化展厅

上：海豹肠衣风衣 下：木质防雪盲镜



tha oh wa (意为“春母”)的陶塑,这是新墨西哥州原住民Carol Lucero-Gachupin于2017年创作的作品。春母坐在地上,两腿向前平伸。她身披织毯,头顶和怀抱中共有15位儿童,一大串绿松石色的项链璀璨夺目。春母双颊绯红,嘴部张成圆形,一副“故事讲述者”的模样。虽然这一作品为现代作品,但带有浓郁的传统色彩。博物馆将其放在展厅中央的位置,或许有古今传承的寓意。

展厅中靠墙的三侧有一系列展柜,从左至右大致按纬度从高到低展出了生活在北极地区的因纽特人(Inuit)、西北部太平洋沿岸原住民、加

利福尼亚原住民、大平原原住民和西南地区原住民文化。

让我们先从左侧展柜的因纽特人文化说起。因纽特人是对生活在阿拉斯加、加拿大和格林兰等北极地区的原住民的统称,他们的文化具有较高的相似性。在美国和加拿大,人们曾用“爱斯基摩人”来称呼他们,不过从20世纪后期开始,“爱斯基摩人”被看作是缺乏尊重的称呼,原住民们更喜欢用“因纽特人”自居。由于生活在高纬度的北极地区,因纽特人的传统食谱主要包括肉类和鱼,具有高脂肪、高蛋白质和低碳水化合物的特点。在传统饮食中,因纽特人平均每日能量需求的75%都来自脂肪。

作为出色的猎人和渔夫,因纽特人常在风雪中劳作。由于缺乏植物材料,他们的衣物几乎都是用动物材料制成。展柜中有一件带帽的传统风衣,它由一条条较为狭长的灰白“布料”拼接而成,其实这些“布料”是海豹的肠衣。相邻肠衣的接缝处还缀有黑色的凤头海雀(*Aethia cristatella*)羽毛,这些羽毛不仅起到装饰作用,也有利于提高风衣的防水性能。此外,展柜中还有石质传统灯具(靠燃烧海豹等海洋哺乳动物的脂肪照明)和木质防雪盲镜等颇具北极生活特色的物品。

看过因纽特人文化,接下来映入眼帘的便是西北部太平洋沿岸的原住民文化展示。木匣、木勺、木碗、木盒和鸟形木器等木质器皿林林总总,其中一个木盒上有黑红二色绘出的抽象而对称的图形,具有明显的海达(Haida)文化特征。继续沿展柜向右行,途径加利福尼亚和大平原原住民文化,最后我们便来到西南地区原住民文化的展示前。西南地区原住民部落较多,文化丰富多彩,这一部分的陈列自然也甚丰富,仅史前和当代的陶器便占据了数个展柜。而墙上还挂着8根不规则的木棍,每根大约拇指粗细,木棍上部有一细小分支,宛如“长鼻子”,而木棍顶部还绘有简易图纹。这些是奥凯欧宾格人(Ohkay Owingeh)插在农田里的“守护棍”。奥凯欧宾格人如今生活在美国新墨西哥州北部,人口约6700人。他们相信这些“守护棍”不仅能驱赶农

美国西南地区原住民制作的史前陶器



田中的鸟兽，还能保佑农田免受鬼怪的侵扰。

在西南地区原住民文化展示中，给我留下最深印象的要算霍皮人（Hopi）的克奇纳（Kachina）人偶。2010年的人口普查结果显示，

生活在美国境内的霍皮人有19338人。美国联邦政府在亚利桑那州北部还设有霍皮保留地，面积约6557平方千米。克奇纳人偶一般由木材和织物等较轻的材料制成，高度一般不超过30厘米。这些



西北部太平洋沿岸的原住民文化展示

左：奥凯欧宾格人插在农田里的“守护棍” 右：霍皮人的克奇纳人偶



人偶形象颇为诡异,可以算是人身怪物头:有的头部为圆柱形,有的为圆球形,有的面部淡绿,有的脸庞惨白……不一而足。它们有的赤裸上身,有的披有披风,还有的戴有繁复的头饰……除形象多样外,人偶的动作也千姿百态:有的击鼓,有的跳舞,有的操刀雕刻,有的怀抱物品,还有的在磨制食物……它们看起来并没有太大的实用价值,而用我们今天的眼光来看,把它们当作玩具又有些不够可爱。其实,这些人偶大多是为小女孩和新娘制作的,它们是用来传授关于克奇纳神知识的“教具”。

在霍皮文化中,克奇纳神并不是一位神灵,而是自然力、动物或逝去的祖先等。每一个克奇纳人偶就代表着某一克奇纳神的形象。每年从冬至到来年七月中旬期间,克奇纳神便会来到村落中唱歌跳舞,期望为丰收带来雨水,并为孩子们带来礼物。克奇纳人偶的历史算不上太长,如今已知的最古老的克奇纳人偶可以追溯到18世纪。很多现在制作的克奇纳人偶的模样已不再局限于克奇纳神的传统形象了。

### 格雷森弓箭收藏小览

除了密苏里和北美洲的文物以及原住民民族学藏品外,博物馆中还有全球数量最大、种类最多的弓箭和相关物品收藏之一:超过5500多件的格雷森弓箭收藏(Grayson Archery Collection)。查理斯·格雷森(Charles



Grayson) 毕业于斯坦福大学医学院，为美国知名的弓箭收藏家，并出版了多本关于弓箭的著作。2005年，格雷森荣登弓箭名人堂 (Archery Hall of Fame)。他的藏品来自除南极洲以外的六大洲，历史最悠久的制作在14世纪，不过绝大部分藏品的历史不超过500年。这些藏品除弓箭外，还有许多和弓箭相关的物品，如用于拉弓的

扳指。此外还有“外围”藏品，如绘有拉弓射箭场景的画作等，可谓是对弓箭文化的多角度立体展示。从20世纪90年代早期起，格雷森开始将自己的弓箭收藏捐赠给密苏里大学人类学博物馆，因此我们才能有幸一睹这一世界级收藏。

被靓丽羽毛装饰的南美洲传统弓十分吸引眼球。绝大多数南美洲传统弓是由整块“木材”

上：南美洲苏里南Trio人制作的传统弓局部

中：盛装毒箭头的箭筒和毒箭头

下：刻有《兰亭集序》的扳指



制成，之所以将“木材”打上引号，是因为棕榈茎干是制作弓的重要原料，而棕榈茎干并不算木材。在南美洲，长弓通常见于热带地区，而在南美洲南部，弓一般要短一些。弓通常被植物纤维和羽毛装饰，带有明显的地域特色。一展柜底部陈列着一套制作于20世纪的苏里南弓箭，它们是由生活在苏里南东南部热带雨林中的Trio人制作的。弓由一块完整的深褐色木材制成，长约2.2米，较粗，横截面近椭圆形。弓中部的手握处用白色棉线密集缠绕，并有简单纹样。在这段棉线缠绕处的两端，各有多枚红黄二色的巨嘴鸟科鸟类羽毛，有点睛之效。

这张弓配有6支长长的箭，长度在187厘米至216厘米之间。在南美洲热带地区，箭通常较长，因此弓箭手们不把它们装在箭筒里，而是直接拿在手上。这6支箭的箭头各不相同，其中一支没有箭头，可以在狩猎前插上浸有毒液的箭头。就在这套弓箭旁，还有一截竹子制成的“箭筒”，长18.8厘米，直径3.5厘米，筒上也缀有巨嘴鸟科鸟类羽毛，这一“箭筒”便是用来装毒箭头的。三枚长度不一的毒箭由竹片制成，呈长梭形，没有倒钩等结构。约半截箭头涂有深色毒液，随着时光流逝，毒液早已干涸并部分龟裂。

在格雷森的弓箭收藏中，还不乏来自中国和日本等东亚地区的藏品。用于拉弓的扳指便密密麻麻占了两大橱，其中有素色的、带双喜的，还有具蝙蝠图案的，另有一枚刻有《兰亭集序》前几句，带着浓浓的文学气息，令人难忘。此外，另有几个展柜集中展示了来自我国的弓、弩、箭、箭筒与武士的铠甲和头盔等藏品，它们大多为清代物件。

和我国展柜相邻的是数个日本展柜，其中最引人注目的可能要算一把大弓。它制作于1839年，当时正值江户时代晚期。这把大弓颜色黝黑，由竹子、桑木、藤条、皮革、漆和筋制成，比人还高，因此只得大致按对角线斜放，才能勉强容纳在展柜中。这样的大弓是颇具日本特色的传统弓，长度一般为2.1~2.7米，比射手的身高高多了。除长度惊人外，大弓的另一特点便是它的不对称性。在我们的印象中，手一般握于弓的中部，而大弓的手握处在弓的三分之一处。这样一来，拉弓射箭时，弓的三分之二都在手的上方。据介绍，这样的不对称性可能是为了便于在马背上或蹲着射箭，也有可能为了减少振动。

在日本展柜的“外围”藏品中，有三个精致的印笼，它们由珊瑚、鹿角、象牙和金属等材料制成。由于日本传统服饰缺乏口袋，人们便把印章等小型重要物品放在印笼中，再系于腰间携带。印笼通常制作精美，并有多层小格。按理说，印笼和弓箭并没有什么联系，但由于颇具日本特色，加上这三个印笼上都有携带弓箭的武士形象，便被格雷森收藏了。

(责编 桑新华)

上：日本展柜中的长弓 下：带有携带弓箭的武士形象的印笼

