

榆树的成年树木，树冠浓郁葱茏，颇有“大将军”风范



## 漫谈古往今来 榆树为何 深受喜爱？



撰文 祁晓红 马灵玉 门钰柠 林金星 供图 程瑾 张钢民 门钰柠

榆树 (*Ulmus pumila* L.)，又称黄榆、山榆、毛榆、春榆、白榆，属于榆科落叶植物。榆树在中国东北、华北、西北和华东地区都有自然分布，是在北方地区深受喜爱的重要园林树种。过去许多庭院常常种植一两棵榆树，用来遮凉庇荫；城市道路两旁也经常种植榆树，起到净化空气和减少噪音的作用。公园里，更是常见榆树作为大乔木配置，起到美化环境和分隔道路的作用。可以说，榆树优点很多，可以绿化、食用、药用和做木材，深受百姓的喜爱。榆树常见的品种有大果榆、龙爪榆和垂枝榆等。

大果榆多喜爱阳光，树体十分高大，树干笔直而挺拔，树冠巨大而浓密，根系发达茂盛，寿命长，适应性强。特别是成年树木，树冠浓郁葱

茏，颇有“大将军”风范。在我国最高绿色学府北京林业大学，新近建设的地标性景观“林之心”，就是以两棵高大伟岸的榆树为主体，配上周边的花草树木、三角凉亭和小桥流水，来构筑一幅寓意丰富的独特森林景观。

除了大果榆，还有龙爪榆和垂枝榆。龙爪榆 (*Ulmus pumila* L.cv. *Pendula*) 与大果榆的主要区别在于小枝卷曲或扭曲而下垂，主要作为园林树种供观赏使用。垂枝榆 (*Ulmus pumila* L. cv. *Tenuis*) 树干上部的主干不明显，分枝较多，树冠伞形，树皮灰白色，一至三年生枝下垂而不卷曲或扭曲。

榆树属于先花后叶树种。大部分植物都是先长出叶子，然后才开花。对于春天先开花的植

北京林业大学新近建设的地标性景观“林之心”，以两棵高大伟岸的榆树为主体



物，花的分生组织在上年秋天就已长成，并包裹在芽里。秋末冬初，当叶子掉落以后，如果摘下一个顶芽解剖来看，就可以看见花芽的雏形。到了春天，气温逐渐升高，花芽各部分的细胞很快分裂开放，比叶的生长要超前一个阶段，因而形成了先开花后长叶的现象。榆树就是这样，先开花后长叶子。所以，春季最先看到开花的树就有

榆树，其他树在长叶子的时候，榆树却长满了花儿，然后从枝丫后面悄悄长出小小的叶子来。

榆树果实属于翅果类，由种子和果翅组成，整体呈现出倒卵状圆形，顶端有凹缺，尾部比较短，簇生。形状似钱而小，色白成串，因其形圆薄如钱币，故而得名“榆钱”。它是“余钱”的谐音，因而就有种植榆树可以有“余钱”的说法



左：榆树果实形状似钱而小，色白成串，因其形圆薄如钱币，故而得名“榆钱” 右：长满榆钱的枝条

(榆钱), 象征着老百姓对年年有余美好生活的憧憬和向往。

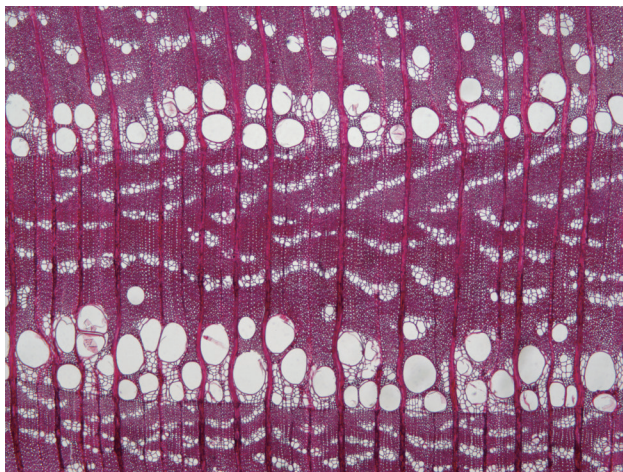
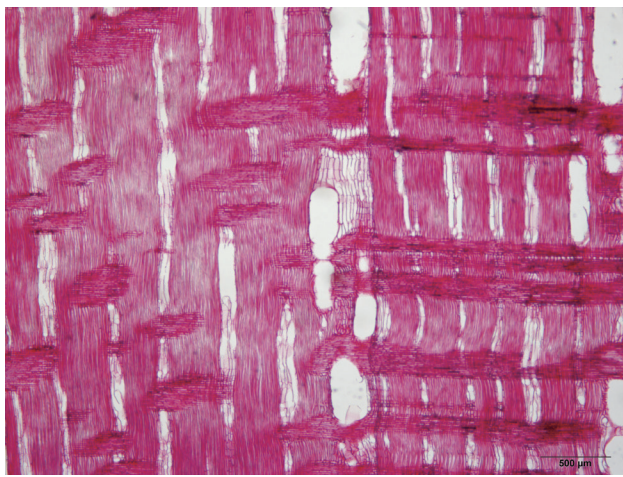
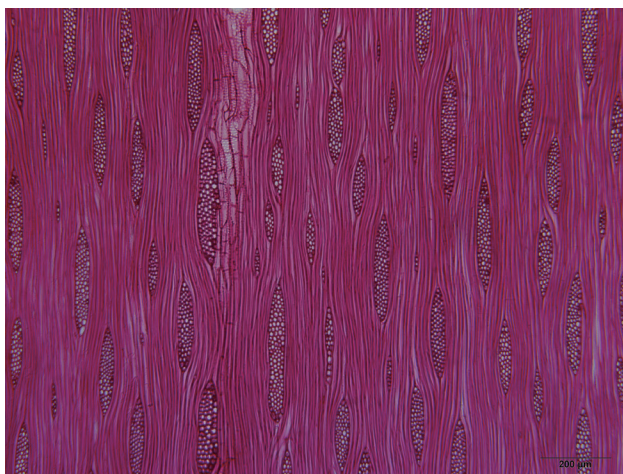
榆树木材坚韧耐用, 民间素有“榆木疙瘩”之说。古时候, 人们常常将北方的榆木与南方的榉木相对比。榆木的强度中等, 耐腐朽, 易加工, 木质细腻, 花纹美丽, 素有“北榆南榉”之

誉。榆木属于环孔材, 其横切面的管孔沿着年轮均一分布, 宛如天女散花; 在弦切面, 可见梭状排列的木射线, 在显微镜下木射线和导管、木纤维分子交叉排列, 格外醒目。榆树边材淡黄褐色, 而心材则为暗灰褐色, 其结构稍粗, 纹理较直, 结实耐用, 可以用来制作家具、车辆、农具、器具、桥梁、建筑等。榆木家具不仅坚实厚重, 而且纹理细腻、图案奇特, 体现古典、大气、高雅的格调, 广为收藏玩赏。

榆树全身都是宝。新鲜的翅果, 富含蛋白质、碳水化合物、脂肪、膳食纤维等, 且有安神健脾的作用, 有利于神经衰弱、食欲不振的治疗, 是药食同源的营养佳品。在饥荒之年, 更是一种救人性命的充饥食粮。历史上也曾流传关于榆树的感人故事, 比如东北一村人靠着榆树在饥荒年代度过艰难时期并致富的事。再者, 榆树枝皮纤维坚韧, 可替代麻类植物制作绳索、麻袋, 也是人造棉与造纸的上等原料。榆树皮、叶还具有安神利尿之功效, 用于神经衰弱、失眠、体虚浮肿的治疗; 榆树内皮外用治骨折、外伤出血等。榆白皮则是一种著名的中草药, 它实为榆树的树皮或根皮的次生韧皮部, 具有安神通便、祛痰化痰、消肿解毒的功效。近年的研究还发现, 榆树对有毒气体有极强的抗性, 在净化污染方面具有奇效。

榆树是阳性树种, 喜光, 适应性强。由于榆树主根明显, 根系能深入土壤, 在土层深厚肥沃、水源充足的砂壤地生长极快, 长势也很好。榆树还能适应中度盐碱, 也能耐雨季水涝。它不仅可以在土壤深厚、肥沃、排水良好的冲积土及黄土高原生长良好, 也可以在土壤贫瘠、降雨量少的土地生存, 是黄土高原具有顽强生命力的树种, 曾经作为西北荒漠、华北及淮北平原、丘陵及东北荒山、砂地及滨海盐碱地的造林或“四旁”绿化树种。

由于榆树适应性强, 在我国有着悠久的栽植历史。唐代诗人岑参诗云: “三月无青草, 千家尽白榆”, 可见在很早以前我们就有广泛种植榆树的习惯。在山西、河北的秦汉长城遗址, 我们经常会发现大面积的榆树林, 其中很多是千年前古人栽植野生, 繁衍至今。在陕西, 也有不少



上: 弦切 中: 径切 下: 横切

超过500年的古树，其中以陕西省咸阳市永寿县甘井镇境内的一株古树最为著名，其树高近20米，树粗6.71米，树龄距今已有1600余年。

古往今来，也流传着许多跟榆树有关的诗词。早在诗经中就有：“山有枢，隰有榆”，自此之后，榆树就经常出现在文人墨客的文章里。对榆树的描写，最著名的当属东晋诗人陶渊明，他在《归田园居》中写道

“榆柳荫后檐，桃李罗堂前”，描绘田园风光的美好，抒发终“归田园”、复“返自然”的惬意与欢欣，真切表达对山林隐居生活的无限向往与怡然陶醉。刘禹锡《酬乐天咏老见示》中有“莫道桑榆晚，为霞尚满天”等咏榆之名句。不少名句，至今仍然被反复吟诵。

我国不少地名以榆树命名，我们熟悉的有吉林省著名的产粮大市榆树市、陕西省历史文化名城榆林市，以及榆关、榆社、榆中、榆次、榆木川、榆林港等。在北京，海淀区有以榆树命名的双榆树街道，还有位于北京东北部的重要河流温榆河，如此多地区以榆树命名无不体现着古往今来老百姓对榆树的喜爱。

总之，榆树因其生长快、自然造型独特优美、叶子繁茂、浓荫匝地而广泛应用于庭院绿化和景观观赏，还因其木材、药用和食用

方面有很高的价值，深受喜爱。榆树可吟可颂可食，千百年来形成的榆树文化表现了人与自然的和谐统一，相信随着榆树文化研究的不断深入，榆树将在我国生态文明建设和“双碳目标”实现中发挥更大的作用。

(责编 桑新华)



1600余年的老榆树，陕西永寿县甘井镇北五星村 供图 / 何建虎 FOTOE

# 榆树大观

供图 沈海滨

上：宿州百年老榆树风采  
左下：榆树盆景观赏  
右下：造型榆树





燕尔窝古榆树林

