

## 重庆自然博物馆重庆厅： 本土题材展示的魅力

撰文·供图 金文驰



重庆自然博物馆新馆

重庆自然博物馆是由国人创办的较早的综合性自然科学博物馆之一。它的前身可以追溯到1930年由爱国实业家卢作孚先生在现在的重庆市北碚区创办的中国西部科学院，以及于1943年由内迁重庆的中央研究院动物研究所和植物研究所等十余家学术机构组建的中国西部博物馆。2015年，一座外形看似多条树根抱着石块的别样建筑在重庆市北碚区落成，这便是背靠苍翠的缙云山的重庆自然博物馆新馆。经过数十载的积累和传承，重庆自然博物馆的藏品约11万余件(号)，涵盖动物、植物、古生物、岩石、矿物、土壤和古人类等多种类别。重庆自然博物馆对本土资源的介绍颇为重视，专门设立了以“山水都市”为主题的重庆厅，从动植物、矿藏、古人类等多学科角度展示这片丰饶土地的面貌。

### 从大熊猫—剑齿象动物群说起

进入博物馆后，我便径直前往位于一楼的重庆厅。首先映入眼帘的是这一展厅的序厅：大

巴氏大熊猫（左）和东方剑齿象（右）



熊猫—剑齿象动物群。在蓝色波纹背景的衬托下，一只巴氏大熊猫 (*Ailuropoda baconi*) 和一头东方剑齿象 (*Stegodon orientalis*) 的化石模型营造出浓郁的历史氛围。“历史”在这里有两个层面的意思：一是两种动物都已灭绝；二是在清代和民国时期，外国人便在重庆境内采集到这两种动物的化石。

在第四纪更新世，大熊猫、剑齿象、牛羚和鬣羚等动物在我国南方甚是常见，它们隶属于著名的大熊猫—剑齿象动物群。1915年，英国古生物学家亚瑟·伍德沃德 (Arthur Smith Woodward) 发表了一种出土于缅甸更新世洞穴堆积层中的已灭绝的大熊猫：巴氏大熊猫。这种大熊猫曾广泛分布于中国、缅甸和越南北部等地，体型比现生大熊猫大一些，体长约2米。

1870年，英国古生物学家理查德·欧文 (Richard Owen) 根据来自中国的化石标本发表了东方剑齿象这一新种：头骨高大，门齿长而略弯曲，臼齿宽大，嚼面多棱脊。据展牌介绍，欧文研究的化石就采集于重庆境内。1921—1926年间，美国古生物学家沃尔特·格兰杰 (Walter Willis Granger) 在重庆市万州区的盐井沟采集到大量哺乳动物化石，其中既有大熊猫又有剑齿象。展牌最后介绍：“此后，凡是

在同一层位出现有大熊猫和剑齿象等化石，研究者便称其为大熊猫—剑齿象动物群。”

### “两岸猿声啼不住”

沿参观路线前行不远，便见一个长臂猿下颌骨的原大模型。模型尺寸并不大，上有五枚牙齿。为什么要把这一不太显眼的模型放置在展厅前段呢？这还得从大家耳熟能详的《早发白帝城》说起：“朝辞白帝彩云间，千里江陵一日还。两岸猿声啼不住，轻舟已过万重山。”李白的想象力之丰富、气质之飘逸在短短四句中被体现得淋漓尽致。诗中的“白帝”指重庆奉节县境内的白帝城，诗人想象着自己在夹岸的猿声中乘轻舟穿越三峡。现在的三峡地区有猴，但没有猿。李白该不会以猿代猴，来衬托舟行的轻快和环境的空灵吧。

1978年秋，人们在重庆巫山县（和奉节县相邻）错开峡的一个溶洞堆积层中，挖掘出一块灵长类下颌骨，我们眼前的模型正是这一标本的复制品。经鉴定，这一标本隶属于一种已灭绝的长臂猿 (*Bunopithecus sericus*)。展牌上这样介绍：“经英国牛津大学考古与艺术史研究实验室用碳14测年法测得该化石的年代距今为(290

展室中的树岛



珍稀动物标本



北碚天府煤矿的煤块

± 90)年前。”由此可知三峡地区不仅曾是长臂猿的分布区，而且它们至少在约300年前仍在这里生活。唐代的平均气温比现在要高，如唐高宗时期650年、669年和678年，长安（现西安）冬季都不见冰雪，那时的三峡地区应该比现在更适合喜温暖的长臂猿生活。也许李白亲耳听到过三峡中悠扬的猿声，诗中的猿声也可能是实写。

### 矿产与植物资源

复前行，便进入一间较大的展室。展室中有两座长满假树的树岛，左侧靠墙一溜也做成自然山体状，假树直抵屋顶，树上和岛上布置了不少

珍稀植物腊叶标本



本土鸟类和哺乳动物的标本，我们等会儿再来介绍这些动物。现在让我们把目光放远，展室一侧出现了许多从上往下“生长”的假石钟乳，地面还涌起一些假石笋，这一片便是展示重庆矿产的展区。其中一个展台上展出了产于北碚天府煤矿的煤块：乌黑发亮，很有光泽。据介绍，这一煤矿位于北碚区天府镇，故名，已有两百多年的开采历史。早在明末清初，后丰岩地区的山民便已开始挖掘煤炭作燃料。到清末民初，几十里的矿区中，小煤窑已是星罗棋布，并逐渐发展合并形成较大的煤厂。如今，人们仍在天府煤矿中采煤。

走到和矿产小展区相距不远的墙壁前，便来到植物资源展区。这里的绝大多数展品为腊叶标本，另有少量浸制标本，因此一眼望去色调以枯黄为主。据展牌介绍，重庆市的植物有342科、1769属、6949种，占全国植物物种总数的13.6%，而重庆市占全国陆地总面积的比重还不到0.9%。据不完全统计，分布于重庆市的维管植物约有6000种，其中约一半为木本植物。

这一展区以两个主题布展：珍稀植物和药用植物。在珍稀植物主题中，展出了银杏



植物资源展区



上：毛冠鹿 下：中华穿山甲

(*Ginkgo biloba*)、水杉 (*Metasequoia glyptostroboides*) 和水青树 (*Tetracentron sinense*) 等孑遗种，并简要介绍了重庆市是第三纪植物避难所的简要历史。重庆的药用植物种类丰富，在全国统一普查的363种重点品种中，重庆市便有306种，占比超八成。重庆有20余种地道药材品质优良，在国内外拥有较高声誉，如石柱县的黄连，其年产量约占全国的45%。个人觉得略有遗憾的是，重庆市坐拥重庆中心和三峡中心两个中国植物特有心(全国共20个)，南川木波罗 (*Artocarpus nanchuanensis*) 等重庆市特有植物却没有得到突出介绍和展示。

### 陆生脊椎动物和鱼类

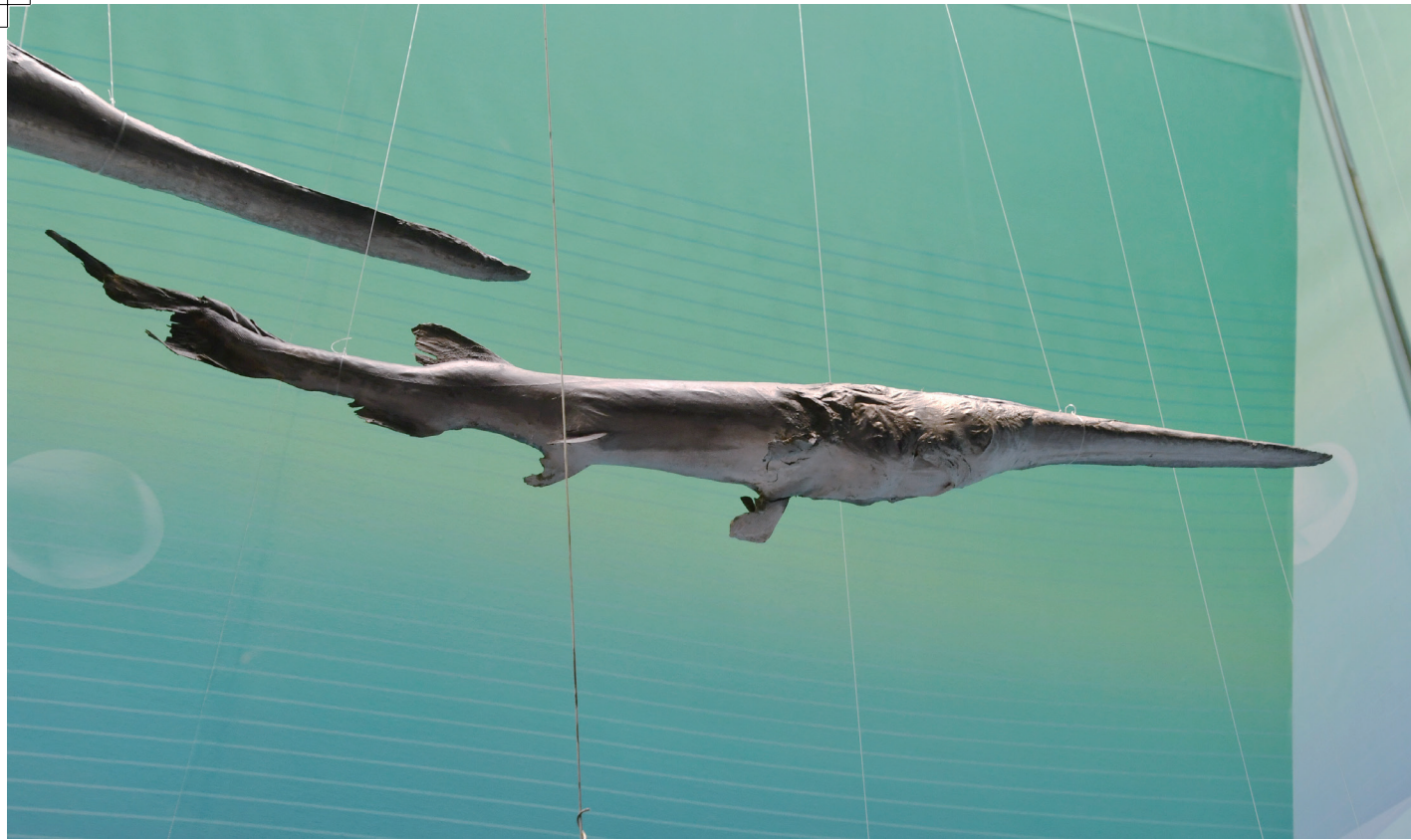
转回到左侧靠墙一溜形如自然山体的展示空间，泛红的山体较为准确地体现了红层盆地的基

岩和土壤特色，蕨类和单子叶植物的模型散布在地面，和零星的假树互望，墙体上绘有葱绿的森林图像。眼前的一块长形展牌吸引了我的注意，展牌以“山林众生”为题，一来介绍了亚热带常绿阔叶林和生活在其中的动物，二来介绍了重庆自然博物馆参与的动物调查研究工作。自1997年重庆直辖以来，市林业局和环保局组织了两次全市范围的野生动植物物种资源调查。重庆自然博物馆的相关人员在两次调查中都承担了陆生脊椎动物和部分陆生无脊椎动物的实地调查工作，为摸清物种分布情况、种群数量、受威胁状况等积累了较为详实的一手资料。

展牌上以黑色剪影的形式，标记了在山体和假树上展示的13种哺乳动物和鸟类：最左侧的是云豹 (*Neofelis nebulosa*)，它高踞山岩之上，俯瞰着不远处的斑羚 (*Naemorhedus goral*) 和普通秋沙鸭 (*Mergus merganser*) 等。继续向右扫视，两只毛冠鹿 (*Elaphodus cephalophus*) 也闯入眼帘。它们身后，一只金猫 (*Catopuma temminckii*) 从地面

跃起，欲抓捕惊飞的环颈雉 (*Phasianus colchicus*)。而在整个展示空间的最右侧，有一个不太起眼的小个子——中华穿山甲 (*Manis pentadactyla*)。遗憾的是，重庆市已多年没有穿山甲的确定记录了，不知道它们是否仍残存于渝东南的武陵山区或渝东北的大巴山区。

随人流继续前行，远远便望见一面以蓝绿为主色调的墙体。走进一看墙体上还点缀有波纹和水泡图案，这是展示重庆市淡水鱼类的展区。展区和游客区域由高达一层楼的玻璃相隔，展区内布置有白鲟 (*Psephurus gladius*)、中华鲟 (*Acipenser sinensis*)、胭脂鱼 (*Myxocyprinus asiaticus*)、岩原鲤 (*Procypris rabaudi*) 和鳊鱼 (*Hypophthalmichthys nobilis*) 等19种鱼类的剥制标本。它们大小不一，或被细绳悬挂，或由支柱支撑。其中，中华鲟标本有十余份，体型差异很大，直观展现了这一鱼种的不同发育阶段。在菲尔德自然博物馆等美国几大自然博物馆中，我还没有见过规模如此之大的淡水鱼类剥制标本展示，令人直呼过瘾。展区外的天花板上，还悬挂着若



白鲟

干塑料假鱼，它们和展区内的标本呼应，让人愈发有了和鱼类同游的沉浸感。

这一颇为震撼的展区很大程度上受益于重庆市丰富的鱼类资源。重庆不仅是我国著名的青、草、鲢、鳙四大家鱼的天然产卵场的主要分布区之一，还是多种珍稀和特有鱼类的家园。重庆现已查明的鱼类共有186种，其中有40余种为长江上游特有鱼类，占全市鱼类总数的约四分之一，长江上游珍稀特有鱼类国家级自然保护区就包括了重庆市境内的部分江段。

展区中最吸引我注意力的要算两条白鲟的标本。这一我国特有珍稀鱼种体长一般为2~3米，最长据说可达7.5米。除体型硕大外，白鲟吻部长，神似象鼻，四川民间说法“千斤腊子万斤象”中的“象”便是白鲟。在世界自然保护联盟濒危物种红色名录中，白鲟被定为极危种。在2020年，国际学术期刊《整体环境科学》(Science of the Total Environment)在线发表的一篇论文称，白鲟可能已于2005—2010年灭绝。这篇论文被我国媒体广泛报道，引起了公众对白鲟的关注，但可能已为时过晚。

### 龙骨坡：欧亚大陆已知年代最早的古人类遗址

作别淡水鱼类，接下来我们来到著名的巫山猿人和龙骨坡文化展区。龙骨坡遗址位于重庆市巫山县庙宇镇龙坪村西南坡，海拔约830米。这一遗址发现于1984年，经过数次系统发掘，出土了人科化石、石制品、骨制品和脊椎动物化石，为全国重点文物保护单位。我们在展区中首先看到的是巫山猿人下颌骨模型，可别



巫山猿人下颌骨模型

小看了这一下颌骨，它被鉴定为直立人 (*Homo erectus*)，俗称巫山猿人。2015年，人们用ESR测年法测得龙骨坡遗址含人科化石的第8堆积地层的绝对年龄为距今220万年，含石制品的第12堆积地层的年龄为距今250万年。龙骨坡也因此成为迄今为止欧亚大陆已知年代最早的古人类遗址。

前行几步，见到龙骨坡动物群的化石展示。这一遗址出土的脊椎动物中，哺乳动物有116种，鸟类和爬行动物共4种，研究者把这些动物化石的组合称为“龙骨坡动物群”。在整个展区中，最引人注目的要算“最后的晚餐”的场景展示了。在一个黝黑的人工洞口前，两位真

人大小的巫山猿人模型正手持石制品砍砸动物骨骼。他们赤身裸体，长发披肩，体毛浓密，眉骨高耸。而在墙上的背景画中，三只熊猫正在远处游荡。据展牌介绍，在龙骨坡遗址的第四次发掘中，人们发现了大量食草动物（牛、鹿、麂和象等）的前、后肢骨，它们大小不一，层层堆叠，看起来并没有经过分选，展牌右侧还附上了当时发掘现场的彩照。在这些骨骼周围，还分布有较多的石制品。根据这一埋藏现象推测，巫山猿人将含肉量较高的动物四肢运回山洞，以较省体力的方式满足多样的食物需要。这些骨骼或许是巫山猿人“最后的晚餐”的废弃物。

“最后的晚餐”场景



铜梁旧石器遗址展示



### 铜梁旧石器遗址

下面我们看到的是铜梁旧石器遗址展示，这一遗址位于重庆中心城区西北方向约110千米处的铜梁区境内。1976年，在西郭水库的修建过程中，人们在距地表约8米深的地方发现了此处遗址，出土物包括石制品、植物和哺乳动物化石。石制品的制作技术以锤击法为主，石片、石核形制原始、多样且不规则。工具类型也简单，多为砍砸器、刮削器和尖状器，它们中的少数代表在展区中亮相。植物化石包括胡桃 (*Juglans regia*) 叶、野核桃 (*J. cathayensis*) 果实和多种孢粉等。哺乳动物化石包括偶蹄目、奇蹄目、长鼻目和食肉目的20余种，除没有发现大熊猫外，均可看作是大熊猫—剑齿象动物群成员。埋藏出土物的底层为沼泽与山麓镶嵌的砂质土和砂质黏土。从动植物群落的成分推测，当时的气候较现在温暖，属热带或亚热带气候。

铜梁遗址中出土的奇蹄目动物有两种：犀 (*Rhinoceros sp.*) 和巨貘 (*Tapirus augustus*)，它们的化石在这里均有展示。貘科的巨貘曾广泛分布于我国南方地区，可能在越南和爪哇等地也曾有分布。体型比现生貘类大，体长2.1~3.5米，肩高0.9~1.5米，体重可达500千克，它还曾被单列为一属 (*Megatapirus*)，



犀的牙齿化石

如今已被并入貘属。在重庆的中、晚更新世地层中，巨貘化石较为多见，说明它应为常见种。人们在铜梁遗址中仅出土了一件不完整的巨貘下颌骨，1982年发表在《古脊椎动物和古人类》上的一篇文章称这一下颌骨是当时所知巨貘在“时代上最古老的记录”。

重庆厅的最后是民国时期的重庆核心城区全景展示。参观者所在的是长江南岸，岸边矗立

着一栋栋竹木结构的吊脚楼。向北望去，近处的长江和稍远的嘉陵江上舟楫往来不绝，被两条大江夹持的渝中半岛上房屋鳞次栉比，虽然没有摩天大楼，但是已能看出山城的独特。这一全景展示不仅为重庆厅增添了一分人文气息，也算是为重庆厅“山水都市”的主题点睛。

(责编 桑新华)

民国时期的重庆核心城区全景展示

