

“爵”对精彩

撰文 崔玉莲 王菲 闫相宜 徐雨晴 杨宇倩

“花，人间美誉所归。凡有喻美的，以花，人多向往知慕。”牡丹的雍容、梅花的傲骨、菊花的清逸、兰花的芬馥，与诗人邂逅，便产生了绝色的妙笔。

有这么一类精灵般的植物，花型奇特，有似麒麟吐珠、有似丽鸟展尾、有似翡翠珊瑚、有似玲珑宝塔；色彩缤纷，有艳丽夺目的朱红、紫红、粉红、绛红、粉紫，有神秘梦幻的蓝紫、绛紫，有浮光璀璨的金黄、嫩黄，有纯净圣洁的雪白、青白；叶色美奂，似碧玉上洒落粉霞，似绿帐上嵌入金丝，似湖面泛起了碎银。这些精灵家族就是——爵床科。

关于“爵床”这个奇怪的名字来历，有两种说法。一说，“爵”指古代酒器，二唇形的花像个酒器；“床”，指的是苞片。还有一种考证认为，古文书写中，“爵”为“雀”的假借，“床”是“麻”的笔误，所以“爵床”原来是“雀麻”。因为爵床科的种子细小如麻，麻雀喜欢吃，故名。

让我们来邂逅几位爵床科精灵吧……

白天鹅芭蕾舞者 ——银烛木 / 白烛芦莉

身穿白丝绒芭蕾舞裙，身材挺拔舒展，舞者从雪绒里高高地跳脱出来。未开放的花苞又似白烛，又称白烛芦莉。

银烛木 (*Whitfieldia elongata*) 是爵床科茸烛木属常绿灌木植物，高可达4米，茎直立，多分枝；聚伞花序由叶腋开出，舞裙是她展开的花冠；高挺的身躯是她的雌雄蕊，柱头略长，雄蕊4；脚下的雪绒是她密被绒毛的花萼，绒得萌宠可爱。



银烛木 供图 / 崔玉莲



银烛木 供图 / 崔玉莲

灵动的皮皮虾 ——虾衣花

远看一条条身体通红的皮皮虾在碧海波面上浮游，风一吹，上下跳跃玩耍，灵动可爱，2颗黑眼球伸出头部，炯炯有神。

虾衣花 (*Justicia brandegeana*) 是爵床科黑爵床属多分枝草本，高20~50厘米。叶碧绿色，两面被短硬毛，远看碧波荡漾；穗状花序顶生、下垂，长6~9厘米；花白色、唇形，花型似虾，下唇基部有3行紫色斑点。身上的层层覆瓦状的虾壳是她的苞片，2颗黑眼球是她的花药，紫黑色。



上下：虾衣花 供图 / 崔玉莲

赤苞花 供图 / 华国军



火神之翼——赤苞花

艳丽的“火神”，热情奔放。红色塔状的“火焰”点亮了葱绿的丛林，火焰的色彩丰富，粉红至红紫色，层层叠叠，极为壮观。纤细洁白的羽翼从火焰中伸出，隐约显露，神秘莫测。

赤苞花 (*Megaskepasma erythrochlamys*)



赤苞花 供图 / 华国军

是爵床科赤苞花属常绿小灌木，高达3米，是爵床科灌木的“巨无霸”。花序顶生，长达30厘米，苞片由深粉色到红紫色不等，花后宿存达2月之久；花小，2唇状，白色；叶片宽大，浅绿色。产于苏里南、委内瑞拉。

英国有位园艺爱好者曾在他的博客中吐槽：植物学家在命名时总喜欢开玩笑，老起一些又长又难理解的名字，他在给赤苞花起名字时，肯定喝多了。

赤苞花的属名 *Megaskepasma* 由两部分组成，即古希腊词汇 Mega-（巨大的）和 ské pasma（覆盖物），意为具有大型的覆盖物，表示赤苞花的花朵被大大的苞片覆盖着。

种加词 erythrochlamys 也由两部分组成，即古希腊词汇 erythro-（红色）和 chlamys（古希腊的猎人、士兵和骑兵穿的斗篷），表示赤苞花的圆锥花序远观像一件红色的斗篷。

由此可见，红色的苞片是赤苞花的一大亮点，中文名“赤苞”正源于此。而在国外，更常见的名字是 Brazilian red-cloak（巴西红斗篷）。

拿赤苞花与小说《穿红斗篷的梅西》（*Mercy in a Red Cloak*）的封面中的斗篷相片做对比，可以看到二者多少有些相似之处。

金苞花 供图 / 李光敏



璀璨的玲珑宝塔——金苞花

玲珑宝塔，金碧辉煌，四棱方塔，每层心形外观，花开之际，每层金瓦之上飞出白龙，衔珠纳吉，颇有飞黄腾达之意。

金苞花 (*Pachystachys lutea*) 是爵床科金苞花属植物。常绿灌木，高达1米，多分枝；叶片亮绿色，叶面皱褶有光泽；穗状花序顶生，长达10~15厘米，直立，金黄色苞片可保持2~3个月；花白色，唇形，长约5厘米，从花序基部陆续向上绽开，誉为“飞黄腾达”。

海边的精灵鼠小弟——老鼠簕

淡黄色椭圆形果实拖着长长花柱，恰似老鼠的身体和尾巴。这只小老鼠不太亲近人，你



金苞花 供图 / 崔玉莲

瞧，它浑身长着硬刺，碰不得摸不得。簕，有带刺植物之意。

老鼠簕 (*Acanthus ilicifolius*) 是爵床科老鼠簕属直立灌木，高达2米。叶长圆形至长圆状披针形，叶边有尖锐锯齿；穗状花序顶生，花只有半边花瓣，白色带紫色条纹。别看它不起眼，人家全株都可药用，主要功用：清热解毒，消肿散结，止咳平喘。老鼠簕还是红树植物，能抵挡海水的灌入速度，防风消浪、促淤保滩，退



老鼠簕——果实 供图 / 汪远



老鼠簕 供图 / 汪远

翠芦莉 供图 / 朱仁斌



翠芦莉 供图 / 吴棟飞

潮后，它们是碧海绿洲，给鸟类提供了栖息地和食物资源。

希望之花——翠芦莉 / 蓝花草

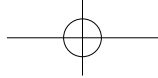
希望之花不同寻常，蓝紫色、粉色的小喇叭从叶腋处伸出，花瓣处细微的波浪增添了曼妙

的气质，枝条和花柄是另类的红褐色，盛放的蓝花草开在墨绿的叶丛中似一幅多彩的水彩画。它迎着朝阳开放，伴着夕阳枯萎，单日的花期诉说着时光如梭，但更多的花蕾即将绽放，又诉说着希望与新生。

翠芦莉 (*Ruellia simplex*) 是爵床科芦莉草属草本植物，茎四棱；叶暗绿色，新叶及叶柄常呈紫红色；叶全缘或疏锯齿；花腋生，花冠漏斗状，5裂，具放射状条纹，细波浪状，多蓝紫色，少数粉色或白色。单花寿命短，清晨开放，黄昏凋谢。

陆地上的红珊瑚——珊瑚花

一根根红珊瑚簇拥在枝顶，形成了片片珊瑚丛，色彩绚丽，矗立在花海上，靠近了看，还



有好多小鱼钻在珊瑚丛中嬉闹。

珊瑚花 (*Justicia carnea*) 是爵床科黑爵床属草本或半灌木，高达1米左右。茎四棱形，具叉状分枝；叶卵形、距圆形至卵状披针形，边全缘或微波状，上面深绿色，背面淡绿色；花密集形成短圆锥花序，顶生，脱落时整个花序连同下部叶状苞片一起脱落；花玫瑰紫色或粉红色，雄蕊2，外露。

珊瑚花 供图 / 周建军



珊瑚花 供图 / 陈又生



摇曳的“中国雨铃”——叉花草

“中国雨铃”又称雨虹花，赞其如雨后的彩虹般绚丽无比。花儿似铃铛般悬挂着，其中藏着4枚小铃铛，雨后的铃铛穿着水裙，晶莹剔透，可爱娇艳。风儿渐起，雨铃摇曳，叮咚作响，向我们展示着她的美丽。它的学名叫作叉花草。

叉花草 (*Strobilanthes hamiltoniana*) 是爵床科马蓝属常绿灌木。直立多枝；茎和枝4棱形；穗状花序构成疏松的圆锥花序，叉花草的中文名源自于它不断分叉的花序；花单生于节上，花冠堇色，长3.5厘米，冠檐裂片圆，外面光滑无毛；雄蕊4，2强2弱。

爵床科分类专家、牛津大学高级研究员John R.I Wood甚至认为，叉花草可能是当今世界上栽培范围最广的马蓝属植物了，在我国南方园林和北方温室中均能见到这种随风飘曳的铃铛。

九头狮子草 供图 / 崔玉莲



霸气的隐者——九头狮子草

它们广布于乡间，植株纤细，花小至不易被发现，形象与其名字十分不符，是位妥妥的隐者。二唇形花瓣舌状，向后反卷，这倒像极了狮子张开血盆大口，中间吐出长长的3根花蕊，造型甚是生动，有了些许霸气。花常多簇同生，1个花萼中能先后生出数枚花苞，“九”言其多花，故名“九头狮子草”。其全草均可入药，一般称作“土细辛”，性味辛、微苦，凉，有解热、



叉花草 供图 / 崔玉莲

抑菌、抗炎、镇咳祛痰、护肝之功效。民间把九头狮子草叫作“蛇舌草”和“晕病药”，因为它对蛇伤及头晕头痛较有疗效。

九头狮子草 (*Dicliptera japonica*) 是爵床科狗肝菜属草本植物。茎方形，深绿色，节膨大；花序顶生或腋生于上部叶腋，由2~8(10)聚伞花序组成，花冠粉红色或淡紫色。

金凤尾翎——白金羽花

金凤初见就令人惊艳。金色的羽毛辐射散开，如凤尾开屏，飘逸脱俗。远远望去，又如在空中绽放的金色烟火，绚烂多姿。凤鸟从金丝羽中悄悄探出头，露出洁白的身躯，羞涩娇人，怎能不让人流连忘返。“丝垂金缕，葩吐银线”。金丝不是花，是花萼。银线是花，花瓣白色，花冠筒长，伸出萼片外。这就是“金丝银线”。

白金羽花 (*Schaueria flavicoma*) 是爵床科金羽花属灌木，原产巴西。茎节处膨大；叶对生，亮绿色；总状花序顶生，花萼丝状裂。英文名意为“金色的羽毛”，花又是白色的，所以称白金羽花。

爵床科是个大科，基于APGIV系统，全世界有194个属，约4 000种植物，生境复杂，除森林外，还包括乡野、荒漠，甚至为水生红树林的重要组成部分。正是因为生境的多样造就了它的形态多样，有草木、灌木、藤本，甚至还有小乔木。花冠和苞片形态差异也非常大，花色鲜艳，观赏期长，具有良好的观花、观叶效果；且其适应性强，耐阴，对土壤要求不高。

这个科也是研究较为困难的大科之一，迄今未见全科的专著。不同植物学家确定的分类系

九头狮子草 供图 / 周洪义



统，在分类群划分上差异甚大。基于《中国植物物种名录》2022年版，中国约38属325种，多分布于长江以南阴湿的山谷或石灰岩地区，以云南省最多。中国植物志将爵床科分为4个亚科：老鼠簕亚科，瘤子草亚科，爵床亚科，山牵牛亚科。不少种类可药用，如板蓝、穿心莲（即一见喜）、尖药花、枪刀药、九头狮子草等。

爵床科的探索之旅已经开启，精彩纷呈，未来可期。

作者简介

崔玉莲，国家植物园温室中心，助理工程师，从事爵床科植物研究。

吴菲，国家植物园温室中心，正高级工程师，从事蕨类配子体发育、重点保护蕨类植物迁地保育、爵床科植物园林应用等研究。

闫相宜，国家植物园温室中心，工程师，从事热带植物研究。

徐雨晴，国家植物园温室中心，助理工程师，从事蕨类植物繁殖及应用研究。

杨宇倩，国家植物园温室中心，助理工程师，从事园林植物研究。

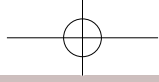
(责编 桑新华)



白金羽花 供图 / 汪远



白金羽花 供图 / 汪远

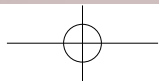


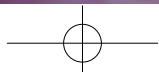
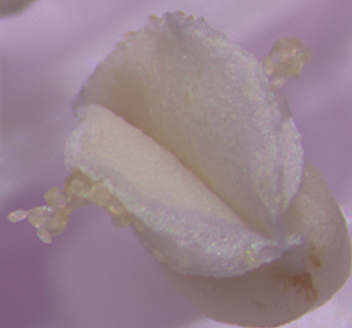
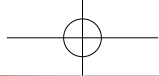
爵床科微观世界

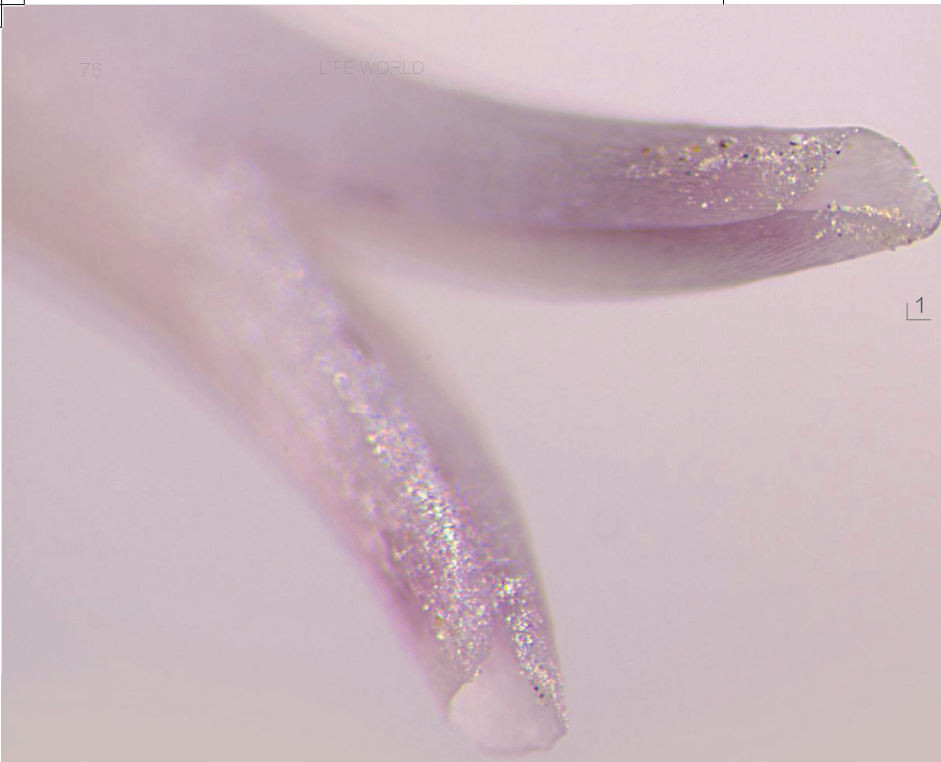
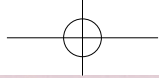
微观世界，千奇百怪，阆苑仙葩，出凡入胜。

爵床科的花药2、4居多，1根花丝上有2个药室，有的并生，有的扭转，有具髯毛，有似戟型长矛，有似傲娇翘唇，粒粒玉珠簇拥其中，颇有“露戏莲叶滚玉珠，花欲香艳蕾含羞”之境。柱头通常2裂，有的浑圆，有的卷折，有似握拳，有似蛇头，偶尔几颗花粉粒入驻，便开启了生命之旅。

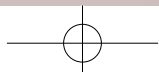
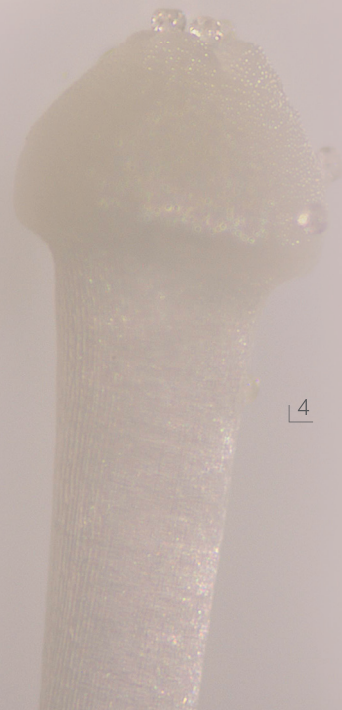
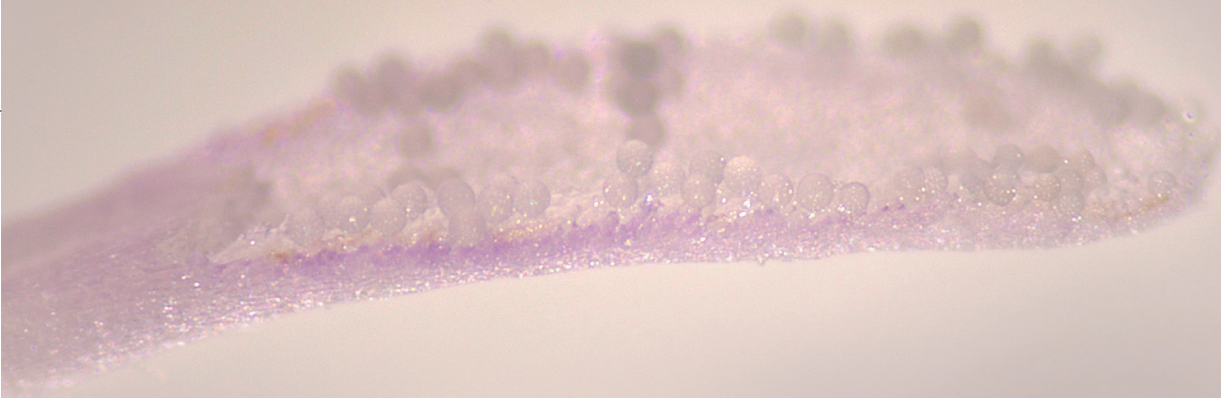
- | | |
|--------------|--------------|
| 1. 银烛木——花药 | 5. 珊瑚花——花药 |
| 2. 翠芦莉——花药 | 6. 金苞花——花药 |
| 3. 虾衣花——花药 | 7. 九头狮子草——花药 |
| 4. 刺苞老鼠簕——花药 | 8. 叉花草——花药 |

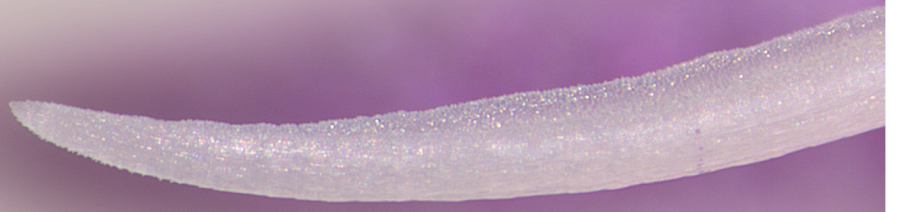
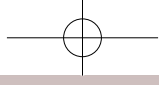




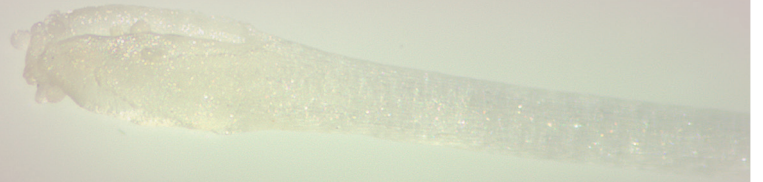


- 1. 斑叶老鼠簕——柱头
- 2. 翠芦莉——柱头
- 3. 银烛木——柱头
- 4. 金苞花——柱头
- 5. 叉花草——柱头
- 6. 九头狮子草——柱头
- 7. 虾衣花——柱头

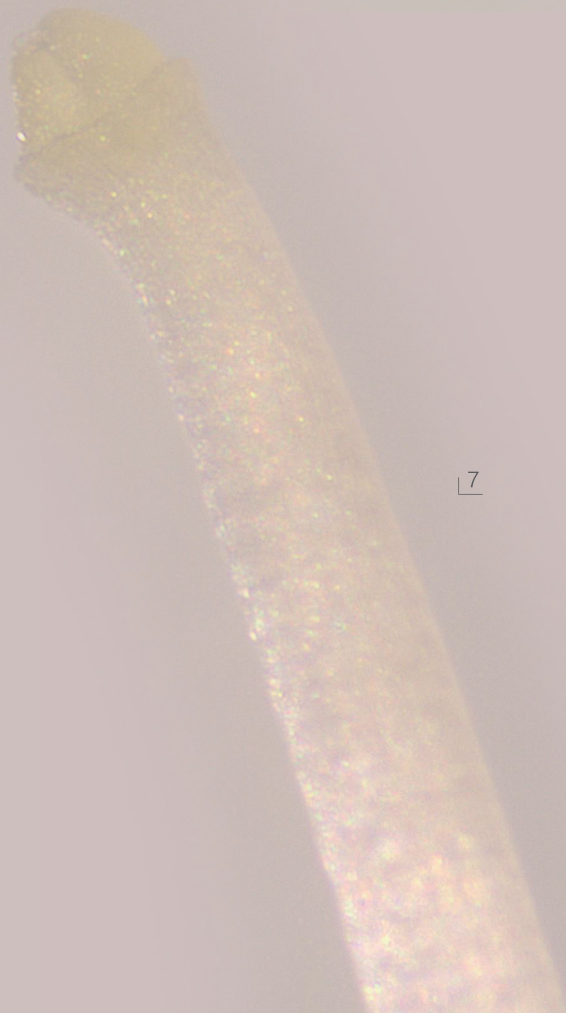




5



6



7

