

眼镜蛇处于非攻击状态



追命眼镜蛇

撰文·供图 卢汰春 贺鹏



眼镜蛇是一种既美丽又危险的蛇,至少在2 000万年前就出现在亚洲和非洲。由于它特有的“皮兜”,最初发现它们的葡萄牙探险家把它们称作“戴着帽子的蛇”。

我国境内分布的眼镜蛇有两种:

中华眼镜蛇,又称蝙蝠蛇、吹风蛇、饭匙蛇,栖息于海拔1 500米以下的山地、丘陵、灌丛、草丛、竹丛、农田耕地和住宅附近,主要吃鼠类、蛙类,也食鸟类、蜥蜴和其他蛇类,偶尔吞食自产的卵,分布于西藏、云南、四川、广

西。国外见于越南北部。

眼镜王蛇,又叫大眼镜蛇、过山风、山万蛇,栖息于深山密林或平原溪流附近,白天活动,善爬树,行动快速,具攻击性,乃世界上最大、最凶、最毒的毒蛇,主食其他蛇类,分布于西藏、云南、浙江、福建、广东、海南、广西。国外分布于南亚、东南亚。

“戴着帽子的蛇”

识别眼镜蛇并非难事,它有明显的特征:在眼镜蛇背的皮兜上,有一个眼镜形状的图案,由两个色环连接而成;在皮兜的腹部和背部各有两个黑点,且有深浅程度不一的暗色条纹,当这些色斑出现在其白化蛇身上则更明显。皮兜的位置大约在眼镜蛇的第3到30对肋骨之间。当眼镜蛇竖起来时,这些肋骨会撑得很开,外形像风帽,这是眼镜蛇最显著的特征。它有力的肌肉将这些肋骨往前撑开,使得皮肤紧绷,鳞片分开,从而形成了眼镜蛇独特的姿态。

但当眼镜蛇处于非攻击状态,即当其皮兜收合起来时,很容易和其他的蛇类相混淆。必须离它非常近地进行观察,才能看到其额头上隆起的毒腺。

眼镜蛇不同情绪可以呈现不同的姿势。当它进食和繁殖时,除了自卫外,它是不会攻击其他动



警戒状态的眼镜蛇

正准备攻击的眼镜蛇



正准备吞食另一条蛇的眼镜蛇



眼镜蛇紧紧咬住对方并注入毒液



物的。

如前所述,眼镜蛇最典型的特征就是它的皮兜,或称“风帽”。另一特征就是当它采取防卫姿态时,会把身体的1/3或1/4离地高高竖起,靠着呼吸作用,把头部由左至右,或从前向后,摇摇晃晃地抬起,同时舌头急速地伸缩吐信。颈项间伸张开来的“风帽”用来警告敌人,表示它正处于警戒状态。

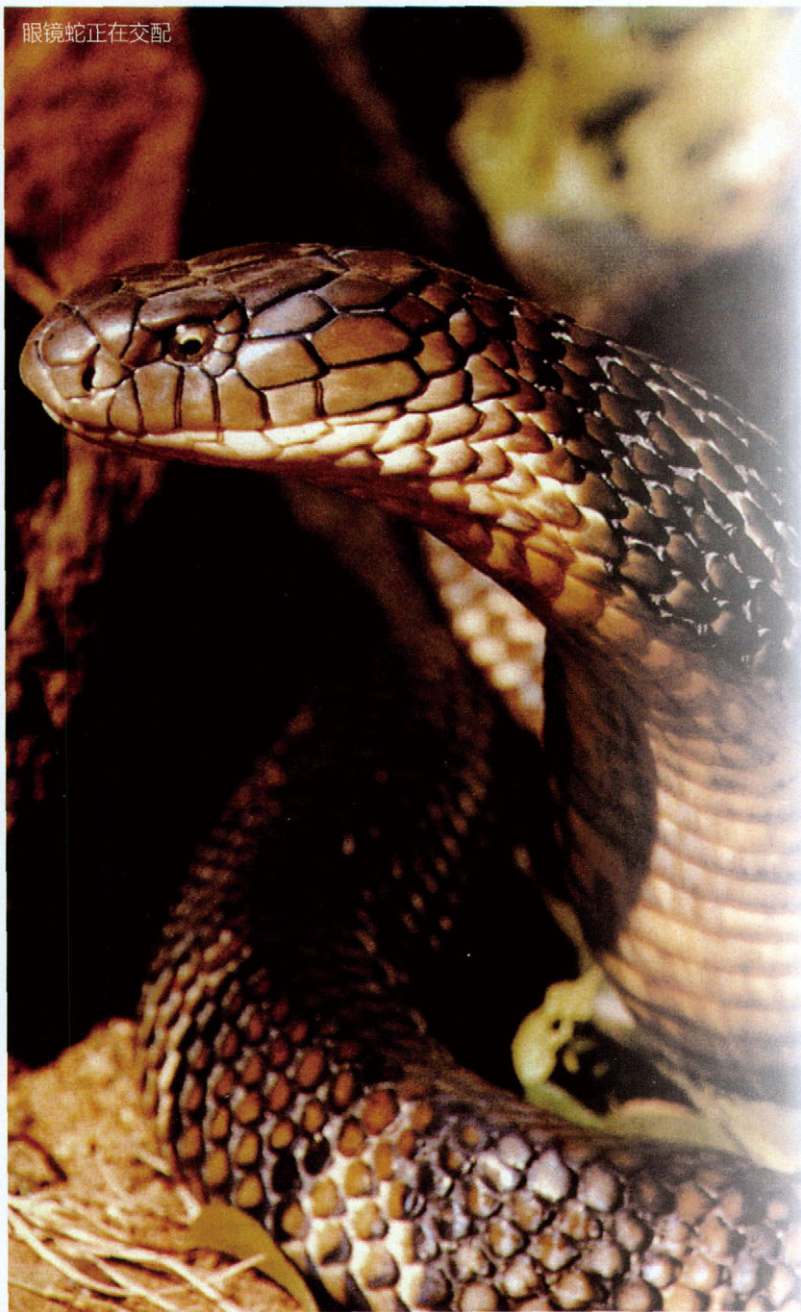
如果眼镜蛇连身体都竖起来,则表示它已经做好攻击的准备了。在攻击敌人时,眼镜蛇从不朝向比自己高的目标。它们总是朝前向下攻击,从不选择超过它们竖起来后头部高度以上的目标。

但它只有遇到非常严重的挑衅时,才会真正攻击对方。当眼镜蛇张开颈部皮兜而没竖起身体,就表示它处于恐惧之中正准备逃之夭夭。

正在吞食其他蛇类的眼镜王蛇



眼镜蛇正在交配



眼镜蛇如何捕猎

眼镜蛇虽然能爬树和游泳，但它基本上是陆栖动物。它不具听觉，但视力很好，主要靠视觉及嗅觉来觅食。当与猎物的距离

够近时，眼镜蛇身体直竖起来，并不断地嘶嘶吸气并保护平衡。突然间，它头朝前往下窜出，在敌人身上狠咬着不放，使毒液缓缓地流进对方体内。

猎物死亡后，眼镜蛇头部仍

然竖起，但身上的皮兜已开始收合起来，准备吞食刚刚咬死的猎物。

由于眼镜蛇下颚的两边有极富弹性的韧带，所以它能吞下比自己身体还大的猎物。一旦将猎物弄死，便慢慢地将其整个吞进肚子里。它的肚子有柔韧的皮，没有胸椎的肋骨能撑得很开。最后，胃里分泌的强酸胃液，能把猎物连骨带皮毛全都消化得干干净净。

在整个动物界中同类相食现象极为罕见，眼镜蛇便名列其中。眼镜蛇摄食多种多样的食物，如青蛙、蟾蜍、鸟类、鸟卵、松鼠等，甚至吃同类。例如眼镜王蛇（又名皇家眼镜蛇），其主食包括金环蛇等。它喜吃身长超过3米的滑鼠蛇（又名印度捕鼠蛇）及渔游蛇（又名亚种水蛇），甚至蟒蛇也会被其吞食，有时也吃同类。

眼镜蛇如何繁殖

眼镜蛇的繁殖期因地而异。

印度眼镜蛇和眼镜王蛇都在1~4月的雨季里进行交配。交配时雄蛇以其身体的尾部缠住母蛇，将泄殖腔触及雌蛇泄殖腔，随后它的两根交媾器中的一根插入母蛇的泄殖腔内。这种交媾器呈“Y”形，上面布满凹凸颗粒及锯齿状的缺角，因而能牢牢地插在母蛇



泄殖腔的孔道里。

眼镜王蛇的配偶关系从交尾到小蛇出生为止。母蛇通常每窝产10~40个卵,并将其产于鼠洞或白蚁窝里,然后将卵掺和着泥土及草屑,将身体盘在上面。在两个月的孵卵期里,母蛇在卵旁寸步不离。眼镜王蛇是一种真正有自己窝的蛇类。

产卵后3个月,小蛇破壳而出。小蛇全身呈黑色,上身有白色略黄和耀眼的横纹。刚出壳头几天,小蛇不能自己觅食,但已有与成蛇完全一样的皮兜及能将猎物置于死地的毒钩牙。一只成年的天竺鼠若被刚出生5天的眼

镜王蛇咬上一口,就会在25分钟内死亡。过一个月之后,小蛇就能吞下大量的幼鼠、青蛙和蜥蜴;长到约3岁时便达到性成熟。小眼镜王蛇更容易被激怒,当它摆出恫吓姿势时,身体的一半就竖起来了。

眼镜蛇的生活环境

眼镜蛇同其他蛇类一样为冷血动物(也称变温动物或外温动物)。在一般的生态环境中,其体温随气温的高低而变。

最适合眼镜蛇繁殖的地区

是印度和斯里兰卡。在东南亚,眼镜蛇随处可见:在原始森林深处,在农村的水稻田,在大都市的花园,在货物集散地、集市和乡间道路上,甚至在自家门口,都会碰到眼镜蛇。眼镜蛇在傍晚、夜间或清晨来到老宅院的屋檐下,那些老屋聚集的地方觅食。眼镜蛇尤其在夜间具有较强的活动能力及警觉性,有时在黄昏或拂晓时猎食,有时也在白天出来活动,偶尔在中午也有眼镜蛇出没。

眼镜王蛇常见于密林,有时也见于农田里。它们盘居在森林、丘陵和平原,甚至于河口或

眼镜蛇在丛林中



红树林(孟加拉湾)。但它们还是比较喜欢生活在有茂密森林覆盖的雨林里。而山丘上的浓密丛林也是眼镜蛇喜欢逗留的地方。

致命的眼镜蛇

虽然眼镜王蛇的毒牙无法穿透大象的皮肤,但根据其杀死老鼠所需的毒液剂量和毒效推断,它用力一咬所释放出的毒液足可以杀死一头大象。据泰国一家柚木搬运公司报告,每年都会因毒蛇攻击而损失二、三头工作象。小小毒牙竟然致有厚皮保护的大象于死地,着实令人惊讶不已。

被眼镜蛇咬伤后,一开始在毒钩牙的牙痕部分会感到像被叮咬似的疼痛感。接着伤口处水肿成两倍大,并可能伴着流血,排出有色的血清。不到24小时,患部四周会出现暗黑色的色斑,且该处的皮肤会变得相当干净和薄弱,而伤口很少会发生组织溃烂坏死现象。然后由腿先开始麻痹,接着是脖子、后颈、全身肌肉、舌头、嘴唇,最后连喉咙也麻痹了。此时,伤者变得说话困难,甚至失去说话能力。接着下唇下垂,唾液外流,患者吞咽越来越痛苦,呼吸亦很困难。有时被咬伤中毒后不到半小时就会吐血,有些还会在其他部位出血。

并非被咬伤的人都会死亡,受伤害程度取决于被注入毒液的



破壳而出的小眼镜蛇

剂量多少,不过也与伤者自身的健康状况关系密切。通常,眼镜蛇注入的毒液都远低于致死量,有时也可能只咬一口而没有注入毒液。据调查,在斯里兰卡,被蛇毒液致死中有34%是眼镜蛇毒液所致。在印度,许多人被盘踞在住家附近老鼠洞里的眼镜蛇咬伤。

被眼镜蛇咬伤后,人的神经中毒后死亡。被不同毒蛇咬伤后,伤者反应症状明显不同,这是因为毒液中的组成成分不同。

据1990年在我国广西的调查,947个遭眼镜蛇咬伤的病例表明,咬人最多的眼镜蛇并非是人致死最多的眼镜蛇。那些因并发症致死的分配比例如下:23个死亡病例只占被眼镜蛇咬伤病例的2%,其中以遭眼镜王蛇咬伤的为大部分(伤者有46%死亡)。而遭中华眼镜蛇(又名

舟山眼镜蛇)咬伤的病例较多,但因此而死亡的比例却非常低(0.7%)。被咬伤者大多用传统中医的方法治疗伤口及伤口感染。他们用草药敷于伤口上,以防治一连串的并发症,然后再直接用解毒血清来中和伤者体内被毒蛇注入的毒液。

致命毒蛇也有天敌

獠是专门吃蛇的动物,许多獠都习惯于以蛇为食,也包括眼镜蛇。一条眼镜蛇要杀死一只大头獠,所需的毒液剂量是它杀死一只同等大小的天竺鼠所需剂量的100倍以上。獠对付蛇有绝招,它会和蛇保持适当距离,以避免蛇敏捷的攻击或免遭致命的一咬。通常它会在蛇的四周不断

地跳跃,然后找机会在蛇的后颈及下颌处下手攻击,把蛇咬死。蛇经过几番挣扎后,最终一命呜呼,獠终于可以开始享受得来不易的大餐了。

眼镜蛇的天敌还有蛇雕、鸢等猛禽及鼬和野猪。至于仓鸚则几乎不把眼镜蛇竖起身体的威胁动作放在眼里。所以,除了人类以外,仓鸚也是眼镜蛇的天敌。

(责编 王华 李瑄)

眼镜蛇一览

非洲眼镜蛇

有9个属：曼巴属(*Dendroaspis*, 4种), 沙漠眼镜蛇属(*Walterinnesia*, 1种), 水眼镜蛇属(*Boulengerina*, 2种), 树眼镜蛇属(*Pseudohaje*, 2种), 异眼镜蛇属(*Paranaja*, 1种), 非洲带蛇属(*Elapsoidea*, 7种), 盾鼻蛇属(*Aspidelaps*, 2种)和唾蛇属(*Hemachatus*, 1种)。现在眼镜蛇属(*Naja*)被分成7个种,但实际上不只这些。

黑白眼镜蛇(又名非洲森林眼镜蛇) *Naja melanoleuca*

特征:长2~2.5米,幼蛇身体乌黑,上面有灰色或白色小斑点,肚子呈奶白色,布满棕色或黑色斑点。

分布:从塞内加尔到埃塞俄比亚、南非都有。

黑颈射毒眼镜蛇(又名黑颈喷沫眼镜蛇) *Naja nigricollis*

特征:平均长1.5米,可超过2米。乳白色、棕黑色、绿灰色、棕亮色都有,喉部有1条很特别的粗黑条纹。

分布:主要在非洲中部和南非。

附注:特别具有攻击性,通过颞骨的肌肉挤压毒腺,可以把毒液喷出2米多远,且很准确。

莫桑比克射毒眼镜蛇(又名莫桑比克喷沫眼镜蛇) *Naja mossambica*

特征:长约1.5米。白灰色中夹有橄榄绿,每块鳞片边缘为黑色,肚子呈奶白色,肚子橙红色中带黄,喉部有不规则黑色条纹或斑点。

分布:坦桑尼亚东南部至南非。

附注:毒性比黄金眼镜蛇(*Naja nivea*)弱许多。

黄金眼镜蛇(又名开普敦眼镜蛇) *Naja nivea*

特征:长1.5~1.8米。颜色多变,单一的微黄到浅棕色都有,夹有黑色斑点。

分布:仅见于非洲南部。

附注:毒性很强。开普敦地区被毒蛇咬死者,多为这种眼镜蛇所致。



埃及眼镜蛇 *Naja haje*

特征:长度超过2米。呈棕黄或蓝黑色,肚子黄色有淡色斑点。年幼者喉部有很清晰的浅色条纹。

分布:非洲热带、亚热带。

附注:每条蛇有175~300毫克毒液,而25~30毫克毒液便可使一人丧命。

马里眼镜蛇(又名卡地眼镜蛇) *Naja katiensis*

特征:长约2米。上部位纯棕色,下部纯白粉红色。后颈有1~2条黑色条纹。

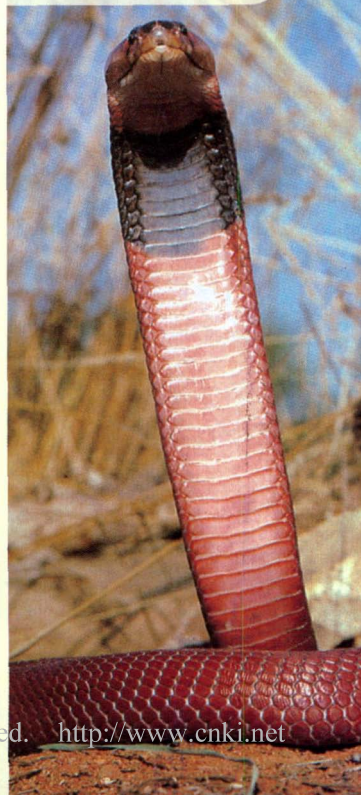
分布:马里、尼日利亚北部、布基纳法索、加纳北部。

红颈射毒眼镜蛇(又名淡色眼镜蛇) *Naja pallida*

特征:长约2米。上半部纯棕色,下半部微黄。

分布:从埃及到坦桑尼亚。

红颈射毒眼镜蛇



黄金眼镜蛇



亚洲眼镜蛇

有4个属:丽纹蛇属(*Calliophis*, 13种), *Maticora* (2种)、环蛇属(*Bungarus*, 12种)和眼镜蛇属(*Naja*)。

亚洲的眼镜蛇属有9个种,过去被列为印度眼镜蛇(*Naja naja*)的亚种。

中亚眼镜蛇 *Naja oxiana*

特征:长1.7米。深黄、浅褐及黑灰色。

分布:里海到印度北部。

附注:两种不能喷射毒液的亚洲眼镜蛇之一。

孟加拉眼镜蛇(又名单片眼镜蛇) *Naja kaouthia*

特征:长2米或更长。头背部具有单眼(白色环,边缘黑色,中间一黑点,二、三个黑点的罕见)。

分布:印度北部至马来西亚、越南、安达曼群岛、泰国中南部。

苏门答腊射毒眼镜蛇(又名赤道喷沫眼镜蛇) *Naja sumatrana*

特征:长1米,很少有更长的。背腹部纯黑,但在泰国也有不同程度的黄色个体。喉部具或多或少的淡色斑点。

分布:常见于热带丛林,亦见于居民区。从马来半岛到印度赤道区(苏门答腊)。

附注:被咬后如不及时处理,6小时后即死亡。

马来射毒眼镜蛇(又名印尼南部喷沫眼镜蛇) *Naja sputatrix*

特征:长1.5米。背部黑亮,肚子浅棕色,喉部淡色。

分布:爪哇岛,松德群岛的各小岛。

附注:个别地方的眼镜蛇不会喷毒液。

萨马眼镜蛇(又名菲律宾东南喷沫眼镜蛇) *Naja samarensis*

特征:长1.2米。纯黑色。鳞片间皮肤淡黄色,肚子奶白,喉咙黄而偏黑。

分布:菲律宾群岛——棉兰、萨马岛、莱特岛、保和岛和甘米银岛。

菲律宾眼镜蛇(又名菲律宾北部喷沫眼镜蛇) *Naja philippinensis*

特征:长1米。黄中带棕色,肚子乳白。

分布:民都洛岛、吕宋岛、马斯特岛、马林杜克岛。

附注:在菲律宾使很多人死亡。

中华眼镜蛇(又名舟山眼镜蛇、中国普通眼镜蛇) *Naja atra*

特征:长约1.5米。体色从黄到浅棕色,肚子奶白,喉咙黄而偏黑。

分布:中国、越南北部。

澳洲眼镜蛇

澳洲眼镜蛇有38个属115种,其中最具有代表性的两个种为太攀蛇和澳大利亚虎蛇。

太攀蛇(又名“大胖”) *Oxyuranus scutellatus*

特征:长1.5~2米。背部为浅或深棕色,侧部更浅;头上部为淡黄色,尤其是幼蛇;肚子黄或奶白色,常有不规则的金黄色斑点。

分布:大洋洲东北部、巴布亚新几内亚。

附注:是毒性最强的种类之一。



澳大利亚虎蛇(又名东部虎蛇) *Notechis scutatus*

特征:长1.2米。淡灰、淡红色中夹着深浅不一的棕黑色。有些鳞片的边缘呈淡黄色,形成一系列带状环。肚子奶白、微黄,亦有茶绿或灰色。喉及尾下部颜色较浅。

分布:大洋洲东南部。

附注:毒液毒性很强,是一种非常危险的毒蛇。

新大陆眼镜蛇

新大陆眼镜蛇以两个属为代表:珊瑚蛇属(*Micrurus*, 35种,许多亚种)和拟珊瑚蛇属(*Micruroides*, 1种)。在美国东南部直到墨西哥,以及中美洲、南美洲直到阿根廷中部都可见到。

索诺拉珊瑚蛇(又名美洲眼镜蛇) *Micruroides euryxanthus*

特征:长度小于50厘米。身体呈环状,黄、黑和红色。每一黑或红色节的边缘有较窄的黄色带状条纹。

分布:沙漠、热带森林、荆棘丛中,低海拔橡树和松树混合林。美国西南部、墨西哥西北部。

附注:毒性较强。