



在都市钢筋水泥的丛林里，那些轻盈的小生灵的身影已越来越难寻觅了。只有在深山中、密草里，只有那些对它们怀有特殊情愫的有心人，才会发现它们饶有趣味的的生活情态，才会感受它们蓬勃旺盛的生命力量。作者的生态摄影作品观察细腻，视觉独特，让更多的人意识到在这个世界上，还有这么多的小生灵在真切、顽强地生存、繁衍着。

飞舞的“黄花”

撰文·供图 王江

“高楼晓见一花开，便觉春光四面来。暖日晴云知次第，东风不用更相催。”唐代诗人令狐楚《游春词》里说，各种花开都有先后次序，不需要东风来催促，此话不无道理。

在北方的山里，到了五月，漫山遍野鲜花齐放，踏青的人们也蜂拥而至。这个时节，倘若你来到山脚下，山坡上各种叫不上名字的小花会让人目不暇接。可当你一旦走近它们，奇怪的现象发生了：一些“黄花”竟然腾空而起，在你的头顶盘旋，忽上忽下、若即若离，似仙女在空中撒下的花瓣，宛若幻境。

蒲公英的种子成熟后就会撑起小伞随风飘摇，这样的场景人们都见过。但有谁见过“花朵”能在空中自在飞舞呢？再凝神细瞧，就会发现，那飘飞的“花朵”是一种黄颜色的昆虫，它飞行时像蝴蝶，又像蜻蜓，只是个头比蝴蝶和蜻蜓小了许多。难怪好奇者会猜测说是蜻蜓与蝴蝶杂交的后代，还有人认为自己发现了新的物种，众说纷纭。



草丛中的黄花蝶角蛉



黄花蝶角蛉的正面标准照

其实，这个能在空中飞舞的“花朵”，就是黄花蝶角蛉。它们平时在草丛中休息，远看像是一朵朵绽放的小黄花。当遇到惊扰时，它们会迅速飞起，在空中盘旋，待危险解除后，才又重新降落。

蝶角蛉属脉翅目蝶角蛉科，为完全变态昆虫。世界上已经发现的有四百多种，我国有三十多种。在蝶角蛉的家族中，数量最少、色彩最鲜艳的要数黄花蝶角蛉了。黄花蝶角蛉的成虫体长17~25毫米（雌性比雄性略大），前翅比后翅长，体黑色、多茸毛。它们的复眼很大，被黄色横沟分隔为二；触角端部膨大成扁球状，节间有淡色环；胸部及腹部为黑色。足胫节和腿节大部分为黄色。由于黄花蝶角蛉的体貌与蝴蝶相似，飞行姿态又酷似蜻蜓，所以经常被人们误认为是蝴蝶或蜻蜓就不足为怪了。

每年五月初，冬眠的茧开始陆续苏醒，这些幸存活下来的茧，苏醒后在地下直接完成羽化，而后马上钻出地面，就近爬到草杆上，开始晾晒翅膀。黄花蝶角蛉的茧都是在清晨羽化的，因为早上的阳光有助于它们晒干翅膀。大约一个小时候左右，胸部由开始的嫩粉色慢慢变为浅黑色，头部的茸毛也被风渐渐吹干，翅膀由软变硬。这时的黄花蝶角蛉已经具备了飞行的能力，它们先在地不停地振动翅膀，做飞行前的最后准备，几秒钟后，便拔地而起，飞入空中。



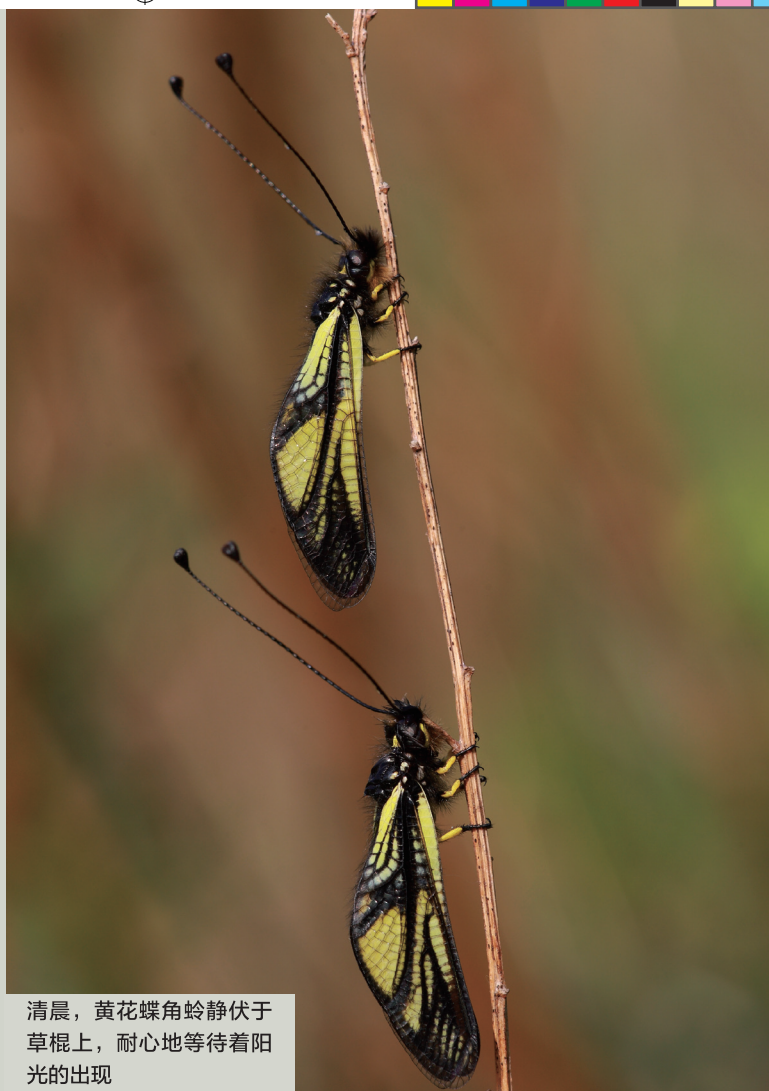
刚刚羽化出来的黄花蝶角蛉，这个时候它的触角和胸部还是淡肉色，翅膀也很软。图中的这只黄花蝶角蛉正在晾晒自己的身体



展翅中的雄性黄花蝶角蛉，雄性的体型比雌性略小

黄花蝶角蛉飞行的速度虽然不是很慢，但耐力很好。如果遇到大晴天，它们会尽情地在空中翩翩起舞，享受阳光下的快乐。赶上阴雨天，它们就休养生息不再飞行了。黄花蝶角蛉喜光，这源于它的趋光特性，而到了傍晚，太阳下山了，它们就静伏于草丛中休息。它们很会享受生活，也知道善待自己，真正做到了日出而行，日落而息。黄花蝶角蛉是肉食昆虫，它们常常在飞行中捕食其他昆虫，当然不飞行时嘴也不会闲着，它们特别喜欢吃蚜虫。在自然界，黄花蝶角蛉一直为控制蚜虫的数量做着贡献。值得一提的是，在这个季节里，蝇螽、螳螂等凶猛的草丛杀手，都还处于低龄期或者卵态，无法对黄花蝶角蛉构成威胁，只要能成功避开鸟类天敌，它们基本过着“衣食无忧”的生活。

羽化过后三周左右，黄花蝶角蛉就到了繁殖季节。它们寻找“意中人”的方式比较特殊，那就是在空中举办“鹊桥会”。它们绕着山坡飞行，在空中寻找、追逐、嬉戏，一旦相中对方，雌雄就立刻抱在一起，然而相拥使它们无法再飞行，于是它们会迅速垂直落下，在地面完成交尾。由于它们的着陆点毫无确定性，所以这样的场面很少有人能观察到，更别说拍到了，这就加剧了其神秘性。交尾时雄虫尾端的对称月牙型钩子夹住雌虫尾端的生殖器，交尾的姿态为一颠一倒，时间很短，几乎不到一分钟就结束了。



清晨，黄花蝶角蛉静伏于草棍上，耐心地等待着阳光的出现



浑身沾满露水的黄花蝶角蛉



刚刚结束产卵的黄花蝶角蛉看到我正在拍它，非常不高兴地瞪着我，示意我马上离开



完成使命的雌性黄花蝶角蛉孤独地落在草杆上，等待它的将是死亡。过些日子它的后代会以幼虫的方式来延续生命的接力

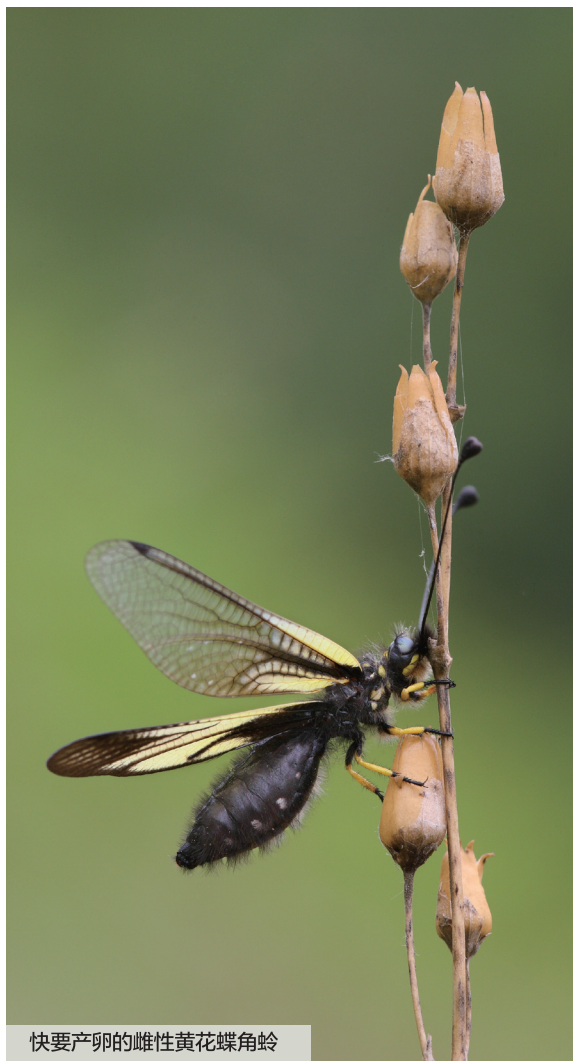


用5:1微距镜头拍摄的虫卵，淡黄色的卵为刚产，浅黑色的卵为即将孵化



黄花蝶角蛉一般把卵产在干草枝上，一只雌虫能产60粒左右的卵

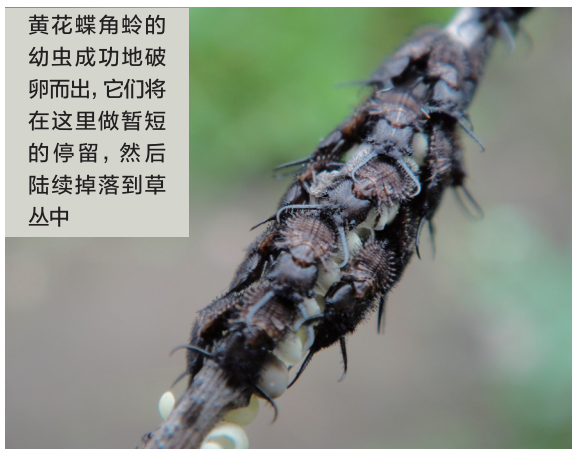




快要产卵的雌性黄花蝶角蛉



黄花蝶角蛉交尾时，雄性尾端的双月牙夹子夹住雌性尾端生殖器，姿态为一颠一倒。交尾时间很短，这样的场景极难拍到



黄花蝶角蛉的幼虫成功地破卵而出，它们将在这里做暂短的停留，然后陆续掉落到草丛中

六月份是黄花蝶角蛉集中产卵的时间，它们一般选择在晴天的中午产卵，把卵产在光秃的草秆上，双行排列，比较密集，卵为椭圆形，卵面平滑，并有精孔两个。每粒卵有小米粒大小，卵色为淡黄色，孵化前变暗黑色。一只雌性黄花蝶角蛉能产卵六十粒左右，产完卵后会默默地死去，像花朵完成绽放后的凋零。

再过二十多天，黄花蝶角蛉的幼虫就会陆续破卵孵化出来，幼虫刚一出来，身体会显得很粗壮，头也很大，上颚长而弯曲，内

缘有齿。腹部的背面和侧面有瘤突，瘤突上面有棘毛。幼虫孵出后在卵边稍事休息，便陆续掉落草丛中。它们躲藏在植物叶面下、石头缝隙旁、草棍根部等地方，黄花蝶角蛉幼虫在捕食的时候静止不动，耐心等待小于自己的猎物出现，幼虫长大后在地下做茧越冬。

七月的山里，在空中领舞的已经不是黄花蝶角蛉了，丝带凤蝶、金凤蝶依次登场了。此时的黄花蝶角蛉已经完成了一次生命的绽放，虽然自己葬身于尘土，

但其后代正在以幼虫的方式延续着生命的接力。故事还将返回到开始。■

附注：近些年，生态环境不断遭到破坏，大量的昆虫被农药误杀。像黄花蝶角蛉这样的益虫，数量也在急剧减少。黄花蝶角蛉主食蚜虫，而蚜虫又危及小麦。假如利用其捕食天敌的特性加以引进，既保证了粮食丰收，又缓解了生态平衡。

(责编 李璿)