



# 滇西北的明珠 ——云南白马雪山国家级 自然保护区

撰文·摄影 秦卫华



在世界闻名的金沙江、澜沧江、怒江“三江并流”世界自然遗产的核心区域，有一个以滇金丝猴及其栖息生境为主要保护对

象的国家级自然保护区——白马雪山保护区，由于天高路远，交通闭塞，一直藏在深闺无人识，多年以来并不为人们所熟悉。

去年十月，笔者有幸分别于前年和今年十月两次来到白马雪山保护区进行野外考察，通过和保护区零距离的亲密接触，区





照片上的这条山路是在前往叶日管理所的路上拍摄的，从山脚沟谷到山上，共有近30个弯道

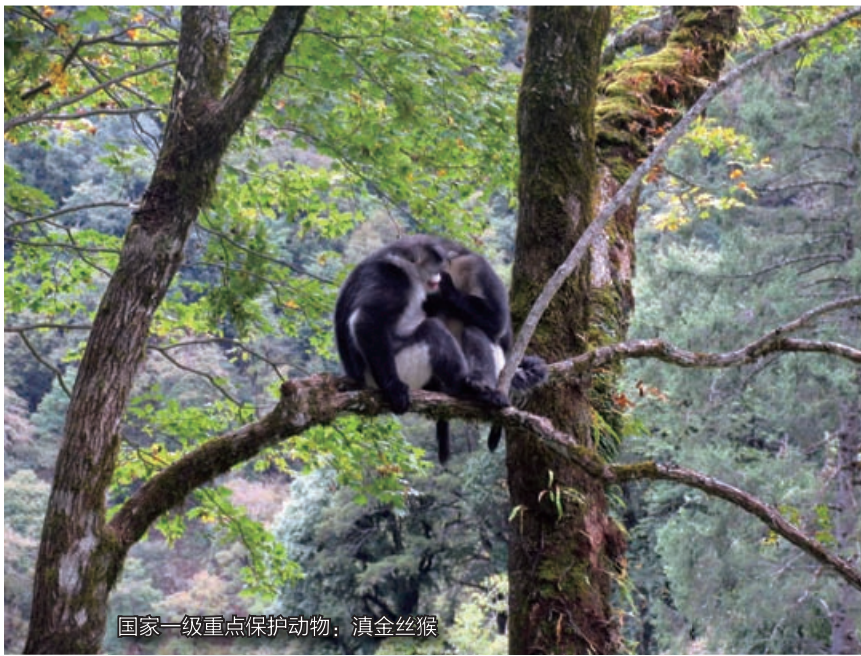
内神奇的自然景观、丰富的物种资源、神秘的藏式文化习俗给我们留下了难以忘怀的美好回忆。

### 地形地貌

白马雪山保护区位于云南省迪庆藏族自治州德钦县与维西县境内，总面积28万公顷，1983

年由云南省人民政府批准建立，1988年晋升为国家级保护区，主要保护高山针叶林、山地植被垂直带自然景观与滇金丝猴。保护





国家一级重点保护动物：滇金丝猴



长松萝（树胡子）

区处于横断山脉中段，是滇西北最为典型的高山峡谷区域，区内群峰耸立，峡谷纵横，主峰白马雪山，海拔高达5430米，极目远眺，犹如一匹奔腾的白马，因而得名。当地人也叫“白茫雪山”，

藏语叫“坎日格布”，山顶终年白雪皑皑，景色别致。

在没有来到白马雪山保护区之前，我们都听过“这里的山路十八弯”这首歌，也知道山路的难行，但只有当你自己亲身来

到了这里，你才会真正发现，山路的弯道会有多么的曲折。路在这里已经成了一些迂回在山间的痕迹与符号，而不仅仅是一个交通名词，由于是原住民与外界沟通的唯一通道和生命线，从而被赋予了更多的意义。这里也是从云南进入西藏的必经门户，历史上著名的茶马古道就从保护区中穿过，在蜿蜒的山路上曾经留下了深深的马蹄印。在保护区内考察的过程中，汽车就翻过一座座山，经过一道道的垭口。

保护区内不仅山路险峻崎岖，还拥有巨大的海拔落差，其中最高点海拔超过了5千米，但河谷地区的最低海拔还不到2千米，相对高差超过了3千米，而水平距离常常就在几公里范围内，当我们驱车从海拔4200多米的白马雪山垭口下到奔子栏金沙江河谷时，耳朵中由于气压的骤变，还不时感觉到一阵嗡嗡的回响声。与此同时，一股热浪迎面而来，仿佛一下来到了另一个世界，与山上的清凉形成了鲜明对比。这是由于特殊的地貌而形成的一种独特的干热河谷气候，在地形封闭的河谷中，气流越过高山后下沉，气温升高形成焚风，加速水汽蒸发，同时，由于地形限制，热量无法散去，使河谷地区出现高温、干燥的特点。地表植被因此受到限制十分稀疏，甚至出现大片裸土和裸岩地。金沙江两岸由于干旱，自然植被具有典型的干旱植被特征，



仙人掌等旱生植物随处可见，但其他绿色植物十分稀疏，生态环境十分脆弱。

### 高原精灵

白马雪山虽然没有梅里雪山那么响亮的名气，但却基本保存了较为完整的原生态环境，是我国低纬度高海拔地区原始高山针叶林保存最为完整的地区之一，保护区高海拔区域生长了大面积的云冷杉暗针叶林，为我国特有的国宝滇金丝猴提供了理想的生活家园。滇金丝猴又叫黑白仰鼻猴，是我国有分布的三种金丝猴之一，也是分布海拔高度最高的种类，被誉为高原精灵，由于野生种群数量十分稀少，被列为国家一级重点保护动物。1890年，由法国人首次在维西县捕捉到7只滇金丝猴，并制成标本，经过多年研究后，才于1898年正式命名为滇金丝猴。

滇金丝猴是一种集群性生活的灵长类动物，根据统计，白马雪山保护区内共生活了8个自然种群，总数约1200只，占我国野生滇金丝猴种群的60%，因此，白马雪山保护区不仅是全国面积最大的保护滇金丝猴的自然保护区，也是滇金丝猴种群数量最多的自然保护区。

在位于维西县塔城的格花箐核心区，我们终于近距离见到了神秘的滇金丝猴，图中的两只滇

金丝猴正悠然坐在树枝上，相互偎依着整理毛发，享受着午后的宁静。这里空气清新、自然条件非常优越，漫步于森林中，随时可以在云杉和冷杉高大的枝条上看到一串串悬挂着的长松萝，这是高海拔地区特有的一种低等地衣植物，由于呈细丝状，挂在

树枝上迎风飘抚，也被当地人称作“树胡子”，营养丰富，是滇金丝猴最喜欢的食物之一。

### 生物宝库

白马雪山由于地处滇西北生物多样性热点地区，生物多样性极其丰富，有着“寒温带高山



滇金丝猴栖息生境



杜鹃灌丛与落叶松林



蓝雪科架棚



紫草科倒提壶

动植物王国”的称号，特有物种多，是国内罕见的物种基因库和资源宝库。保护区由于海拔落差大，植物的垂直分布异常明显，形成了壮观的垂直带谱，可分为7个植被带，从雪线以上的高山冰雪带、高山流石滩疏生植被带、亚寒带高山灌丛草甸带、寒温性针叶林带、暖温性针叶林带、针阔混交林带一直到干热河谷灌丛带，依次分布了十多个植被类型，相当于我国从南到北几千公里的植物分布带。根据调查统计，全区共有种子植物1747种，脊椎动物389种，国家重点保护的野生动植物有滇金丝猴、林麝、小熊猫、雪豹、藏马鸡、玉龙蕨、云南红豆杉、松茸等。在1905至1931年间，英国爱丁堡皇家植物园的乔治·弗雷斯特曾7次进入滇西北采集动植物标本，其中有5次进入白马雪山，共采回10万份动植物标本。此后，很多专家学者先后多次前往白马雪山保护区进行考察，包括奥地利的Handel、美国的J.F.Rock以及中国的植物学家俞德浚和冯国楣等，采集了大量标本，并发表了很多新种，包括50多种杜鹃花新种。1939年，中科院植物研究所的前身—静生生物调查所对保护区植物进行了较为详尽的标本采集。

我们在靠近曲宗贡的高海拔区域，发现了大面积的杜鹃灌丛林，生长于雪线与落叶松林之间，



杜鹃的主要种类为多色杜鹃和川滇杜鹃等，最大集中分布面积达到上万亩，在春季盛花期这里就成了一片杜鹃花的海洋，景色壮观，令人叹为观止，可惜我们没能赶上开花的季节。白马雪山高山杜鹃林也因此被《中国国家地理》评为中国最美十大森林之一。

在考察过程中，我们也亲身感受到了保护区物种资源的丰富多彩，随便留意一下脚边，就会发现身边几乎到处都生长着奇花异草，很多种类只生长于高海拔地带，并因此而进化出独特的颜色与形态。由于高海拔地区紫外线强烈，很多植物为了适应这一环境，避免紫外线的伤害，在长期进化中都选择了较为罕见的蓝紫色花，在这些蓝紫色花的家族中，除了大家较为熟悉的龙胆科植物外，还可以看到清新淡雅的蓝雪科架棚，以及紫草科的倒提壶等。此外，我们也能看到很多盛开鲜艳黄色花朵的植物，像菊科的千里光，还有毛茛科驴蹄草等，都具有很高的观赏美学价值，是极具开发潜力的野生高山花卉资源。

### 保护发展

白马雪山保护区地处滇西北藏区，生活着众多的少数民族，除了藏族外，还有傈僳族、纳西族、怒族、彝族、拉祜族等少数民族，当地的原住民经过千百年来与自然抗争，形成了一种与自

然和谐的传统生产生活方式，在传统文化上包括了很多自然保护的神话传说，直观的动植物图腾以及对生态环境的敬畏与崇拜。我们在考察过程中，也随处可以感受到独特而浓郁的滇西北藏区文化，这里的原住民历史上与外界交流不多，深厚的宗教文化和

民俗文化具有原生态的特点，几乎所有的藏族村寨都建有白塔，用于祭祀等宗教活动。每个村寨都有特定的神山，神山内的野生动植物任何人也不允许随意破坏和猎杀。保护区内很多原住民择水而居，世代居住在河谷溪流附近，依赖自然资源而生存，以农



菊科千里光



毛茛科驴蹄草



业耕作、放牧为生，主要作物包括玉米、葡萄等，其中金沙江河谷地区种植的葡萄品质优异，酿造的葡萄酒远近闻名。

随着近年来经济社会的不断发展，保护区内居民人口数量也不断增加，原本有利于保护生物多样性的民族传统文化开始受到冲击，一些优秀的传统习俗正逐渐被经济利益所淹没而正在消失。保护区内也出现了一些资源过度利用的现象，对生态环境造成了较大的影响。我们在奔子栏附近的缓冲区恰好看到一个藏族小伙子正赶着大群的山羊在近乎于裸露的金沙江河谷山坡上放牧，山羊通过啃食地表植被，使贫瘠的河谷山坡植被更加稀少，会进一步加剧水土流失，造成恶性循环。原住民的房屋采用传统的建筑结构和建筑方式，对木材需求量要求很大，每建1栋房子需砍伐100多立方米木材，并且多数为大树。每户居民年均需砍伐10~20立方米薪材以满足生产生活的需要，主要砍伐云南松、黄背栎、高山栎等高山树种。此外，采集松茸、羊肚菌、虫草、茯苓等野生资源也是原住民获取经济收益的重要方式。保护与发展的矛盾已成为保护区当前面临的一个重要难题。

### 壮丽景观

白马雪山保护区天高地远，由于人迹罕至，很多原生态的自



金沙江干热河谷



河谷地区的放牧活动



壮观的金沙江大拐弯



然景观得以完好保存下来，具有雄伟、险峻、奇特、秀丽等特点，除了壮美的雪山、原始的森林、高原精灵滇金丝猴以外，保护区内还有壮观的金沙江大拐弯，金沙江在这里发生了一次巨大的弯折，两岸高山峻岭，似鬼斧神工雕凿一般，江面急流滔滔，浪花四溅，水声震天，气势磅礴。穿行于保护区中，高大的藏族民居像城堡一样坚固，依据地形地势而建，错落有致地分布在河流附近的峡谷中，掩映在绿树丛中，屋顶上晾晒着金黄色的玉米，仿佛世外桃源一般。合理利用好保护区内的独特景观资源，适度开展高端生态旅游活动，可能是解决保护区社区发展矛盾的重要措施之一。

几天的考察转瞬即逝，神圣而美丽的白马雪山保护区也给我留下了难以忘怀的深刻印象，希望能在全社会的共同努力下，将这片滇西北的明珠完好地保存下来，给子孙后代保留下这一珍贵的自然遗产。■

(责编 王华 李瑄)



峡谷中的藏族原住民村落



杜鹃花科多色杜鹃



黄杨科双蕊野扇花