

写在脸上的攻击性

撰文·供图 姜永进



在与攻击性有关的场合，身躯的大小常常是“能力”的重要表现，是评估对手并做出决策的重要依据

头与脸

除了身体大小这个指标，高等动物的攻击性常常表现在头部，特别是面部。许多哺乳动物的雄性具有锋利坚固的犬齿（有蹄类是巨大锋利的犄角），用于威慑或直接攻击。动物适应特别的生活环境和习性，常常进化出特别的攻击性武器和方式。河马多数时间泡在水里，水塘是它们的生命线，也是争夺的重要资源。泡在水里，只有头部的小部分露出水面，互相无法通过身体和面部特征评估对手，所以才能进化出特别的大嘴。

这些显而易见的攻击性特征，我们只需要去欣赏，甚至敬畏，赞叹生物进化的奇迹。下面要讲的，不是这些“粗线条”的性状，而是一些更微妙的特征。其中的微妙，虽然只靠原始的动物本能就能识别和判断，但要理解和解释它们，从原理上阐释其功能，则需要一定的常识和逻辑关系——可能

攻击性

攻击性是行为学和心理学中的一个重要而广泛的概念，是人和动物的日常行为常常要面对的问题。在可能产生矛盾或对抗的场合，是撤退还是出击，个体通常会判断对手的能力和意图，瞬间做出有利于自己的决定。攻击性也体现在日常生活的方方面面、时时刻刻。比如，有的人聊天更多地

倾向于夸大自己、贬低别人，这就是攻击性的表现。

攻击性是由“能力”决定的。这“能力”，在不同的动物、不同的环境、不同的场合，具体体现不尽相同。比如大象或犀牛，一看就令人生畏，食肉动物要攻击它，就要首先评估一下自己的能力，自己的力量和牙齿是否能克服这巨大的身躯。

哺乳动物的攻击性武器，常常长在头部。这些特征的攻击性含义一目了然，容易理解



是一些我们从没认真想过的常识和简单逻辑。

微妙而明显的差异

我们看一张鹿的照片和一张狗的照片，不用说明，就能看出哪个是典型的食草动物，哪个是典型的食肉动物。您可能觉得，这样熟悉的面孔，谁不知道一个吃草、一个吃肉呢？如果能拿出我们从未见过的食草动物和食肉动物，还能这么容易看出来吗？当然能。

我们看鹿的照片，眼睛分散在面部两侧，视野宽阔，耳朵大且能大角度转动，说明它胆小，警戒，眼观六路、耳闻八方，时刻准备逃跑。再看狗的照片，眼睛直视前方，视线集中，耳朵比较“固定”，转动角度小。这说明，它无视背后的情况，一心只关注前方，或者说，它同时只关注一个方向。这就是攻击性特征。



动物的攻击性，从头部或面部的器官排列就能看出细微的差异

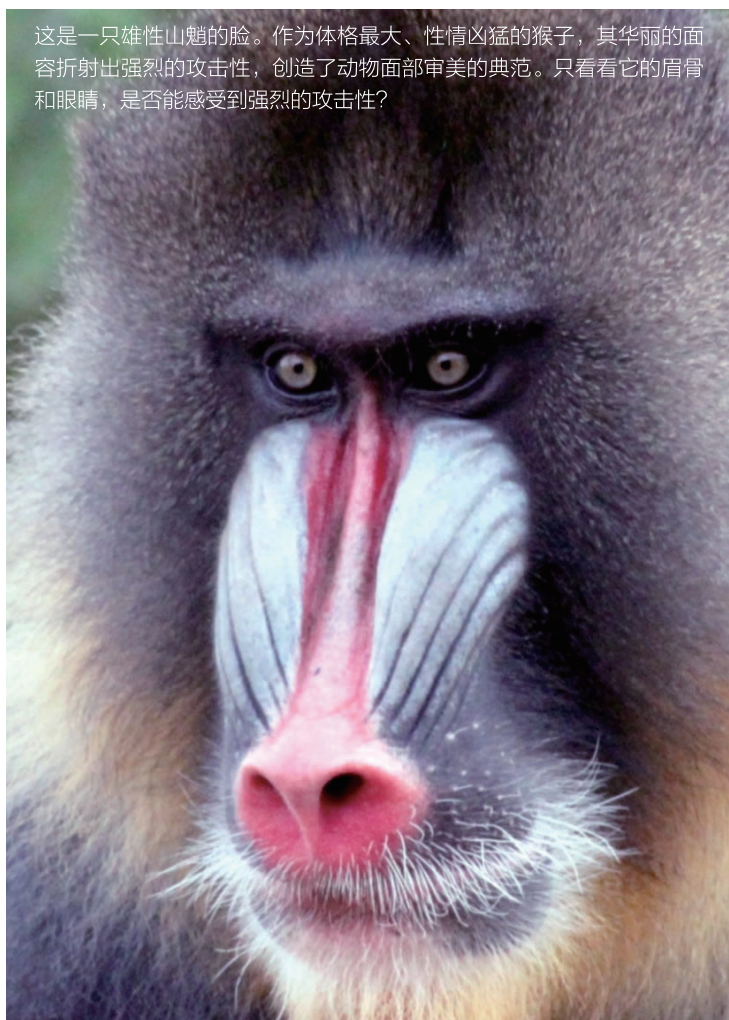
试想，如果有两个人，第一个长得像鹿一样，眼睛大且突出，眼间距较宽，一双招风耳。另一个，一双深邃的小眼睛紧贴鼻梁、炯炯有神，小耳朵。对于这两个人，您会觉得谁更具有攻击性？更危险？这方面的信息，根本不用常识或逻辑分析，您的本能会在瞬间告诉您。

攻击与防御

攻击和防御，常常不像食草动物还是食肉动物那么简单和直观，两者往往是一回事，或者说，是一个目标两种准备。道理很简单，个体要准备攻击，他就要做好被还击的准备。这个准备，就是防御。所以，人和动物的攻击性常常体现在防御型特征。

高等灵长类动物，包括人类，常常是面对面的攻击，攻击的具体部位通常是面部。面部的什么器官最重要？毫无疑问，是眼睛。所以，要准备攻击，首先要保护好眼睛。怎么保护眼睛呢？当然不是用手捂住，而是靠眉骨这道天然屏障。看看雄性山魈的脸，就只看它突出的眉骨，是否能感受到一股杀气呢？

早期的人类以及人类的近亲，眉骨通常是很突出的。进化到人类，眉骨没那么突出了，



这是一只雄性山魈的脸。作为体格最大、性情凶猛的猴子，其华丽的面容折射出强烈的攻击性，创造了动物面部审美的典范。只看看它的眉骨和眼睛，是否能感受到强烈的攻击性？

但眉骨处长出的眉毛，明显具有类似眉骨的功能——给对手造成“此处很坚固”的错觉。我们来看看人类的近亲尼安德特人和丹尼索瓦人，一幅合适的眼睛加眉毛，能让一个成年雄性“不怒而威”，这威严，其实就是暗含的攻击性。

如果您对眉毛的功能有怀疑，看一张愤怒的脸或许就能发现线索。愤怒有时被理解成

动物面对威胁时的应激反应，做好随时战斗或撤退的准备。人和动物在愤怒时，除了体内神经、激素的迅速动员，会本能地调整身体的结构（毛发、皮肤、肌肉、骨骼等），以使自己“看起来”更坚固、更强壮、更高大。有些表现，并不能使自己看起来更壮硕，也被普遍采用，紧皱眉头就是其中之一。心理学家相信这一定有“生存



几万年前，在某些地区，尼安德特人（右）和丹尼索瓦人（左）与现代人类共存过，是跟我们很接近的两个人种，可能和人类杂交过。他们的眉骨都比较突出，体现了他们的攻击性

看看这张愤怒的脸，注意他的眉头，是否感觉到其眉毛具有保护眼睛的功能呢？

的价值”，自然，谁会相信一种普遍的行为是没有价值的？其价值，就是让对手看到，我有很好的保护措施，我有足够的抗击打能力，我已经做好了战斗的准备。充分准备也具有威慑力，这一点我们并不陌生。从功能上讲，愤怒就是一种伪装或夸张，是一种操纵别人的策略，是提升自身社会地位的有力武器。

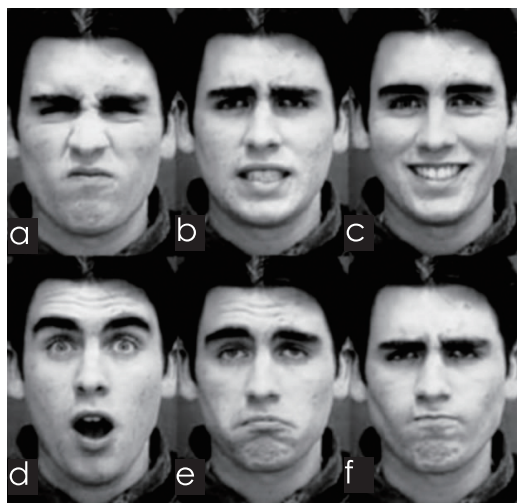
除了传说的“铁头功”（其实用铁锤一敲还是能敲烂的），人类已经不用头部或面部的器官直接攻击对手，却能给对手以深刻的攻击性暗示，就是因为对手感受到他已做好攻击前的防御准备。几百万年来，我们的祖先早已不用牙齿互相撕咬，但在愤怒和仇恨的场合依然会“咬牙切齿”，这也是防御措施。现代拳击手要戴牙套，说明牙齿是容易受伤的

地方。紧咬牙关，能大大提高牙齿的抗击打能力。与此相关的，自然是承载牙齿的上下颌骨。像其他类人猿一样，人类的祖先本来也有强壮而突出的下颌骨。现代人类的下颌骨虽不再突出，宽阔而强壮的下巴

依然是典型的雄性特征，预示着超强的抗击打能力。

面部特征与面部表情

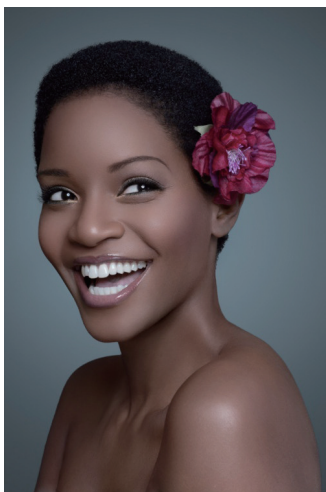
前面的叙述已涉及面部与攻击性的两个方面：面部特征和面部表情。前者是固化的，



人类的6种基本表情：a.厌恶 b.恐惧 c.高兴 d.吃惊 e.沮丧 f.愤怒，你能看出他们之间有什么共同点或不同点？或者，是否表达友好还是防御？



强壮的下巴、肌肉、力量，施瓦辛格的形象是男性化面孔的杰出代表。一方面代表的是攻击能力，另一方面是抗击打能力



这是一张典型的表示欢迎的脸。请注意眉毛，是女性化妆经常追求的效果

主要由遗传决定，不容易轻易改变；后者是动态的，可以根据情境随时随地变化。人类的六种基本表情，常常与攻击性有关，或者说，常常表示友好还是防御状态。比如，表达愤怒、恐惧、厌恶的表情，就表达出防御的或保护性含义，或多或少，会给人以攻击性的感觉。

除了愤怒，最典型的表情是高兴，微笑是其主要表现。微笑的表情，在全人类的任何社会都不会被误解，不管是原始的狩猎、采集社会还是现代文明社会。您可能觉得，微笑本来就是表示友好的，这是很自然的，还需要解释吗？是的，微笑表达的含义，是不用解释，我们的本能自然会充分理解。

微笑的功能不用多解释，

但其生物学机制却需要从攻击与防御的角度仔细审视。微笑有若干种，图片上的这个微笑(big smile)，口唇周围的肌肉松弛，露齿，眉角上扬，上眼睑与眉毛之间距离加大。这些特征，都与防御有关：口部表情特征，说明我不防备你攻击我的牙齿；眼部表情特征，说明我不防备你是否会伤害我的眼睛。面部的几个器官，鼻子和耳朵杵在原地不会动，能主动保护的重要器官都毫无保留地展现在你面前，不正说明我毫无敌意吗？在表示欢迎的场合，这样的表情是很常见的。

人类是面部表情最复杂的动物，能表达复杂而微妙的意义。除了愤怒和微笑这样攻击性明确的信号，厌恶、蔑视、

悲痛等表情都或多或少与攻击性有关。以厌恶表情为例，这是一种很原始的表情，在面临有害物质时，尽量缩小口、鼻、眼的入口，有利于保护自己。在人与人的关系中使用此表情，就有了防御的部分含义。

性别差异

在哺乳动物中，一般是雄性为争夺资源和交配权而战，雄性的攻击性自然更强烈。如果你观察雄狮和母狮的面部形态，给人最直接的感觉是攻击性的强烈反差。作为一种雄性间竞争激烈的哺乳动物，人类也不例外。具体到面部，胡须、眉毛、下巴等特征在两性之间具有明显差异。一副夸张的胡须，能使自己看起来更强大、更坚固。张飞的钢髯可能扎不死一只苍蝇，却能让敌军胆寒，仅仅是它表达的攻击性。

除了一些众所周知的典型特征，人类头骨形态的两性差异也引起有关学者的注意。比较研究发现，面部形态的一个具体指标就与攻击性有关：宽高比。在青春期之前，这个比值在两性之间没什么明显差别。从青春期开始，两性的个体发育出现明显分化，雄性的这个比值普遍提高。这个特征，其实也是所谓的“第二性征”。



雄性和雌性头部和面部特征有什么不同，其表现出的攻击性一目了然

为什么这个指标与攻击性有关？或许，从人类愤怒的表情中能发现一点线索。愤怒时，五官看来就更紧凑了，这有利于自我保护。从前述的逻辑看，头部和面部的攻击性就体现在形态或是表情方面的防御措施，这和紧握拳头表现的攻击性不同，拳头是直接用于攻击的工具。

除了表情提供的线索，宽高比较小（即“高度”相对较大，比如细长的“马脸”）是否给人以不堪一击的感觉？也就是说，宽高比较大，本身就会让对手觉得其头部很坚固。

生殖角色决定着性别角色，人类两性面部审美也或多或少与生殖功能有关。女性美除了年龄因素外，更多地体现在攻击性的弱化。养育后代是一项长期而繁琐的任务，强烈的攻击性显然是不利的。实际功能的需要和与此相关的性选择过程，导致人类两性面孔在

攻击性方面明显分化，决定了今天的我们如何看待男性美和女性美。■

（责编 桑新华）

这是一篇专业研究论文中的一张图。您可能看不出两性的宽高比有多少差别，但一眼就能看出其中的“性别特征”——相信这不仅仅是头发的作用

