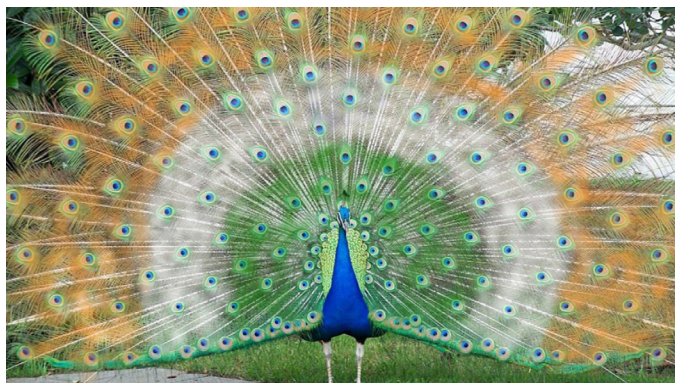


女人,你要貌美如花

撰文·供图 姜永进

动物的性选择过程常常创造出令人叹为观止的视觉奇迹,比如雄孔雀的大尾巴、雄性有蹄类的巨大犄角。动物的求偶过程,一般是雄性之间互相炫耀或争斗,雌性选择优胜的一方。在这方面,人类也有类似的表现,不过,雄性之间争斗和炫耀的已不单单是原始的暴力或体力的展示,包括财富、地位、影响力等等,都是雄性之间竞争的资源。



孔雀的尾巴和一张如花似玉的脸,其进化原理一样,都是性选择的结果

和其他哺乳动物不同,人类的雄性对雌性也有选择性,有时甚至很挑剔。要理解这一现象,还得从人类的生活史特征谈起。生活史,简单地讲,就是个体从孕育、出生、发育、成熟、生殖直到死亡整个生命过程的特征和时间表。和其他动物相比,和人类的近亲相比,人类的生活史特征在以下三方面表现独特,并与性选择过程紧密相关。

第一,雄性以不同的形式为后代的生长和发育提供支持;第二,从幼体到成年,人类的个体发育期超长,幼年和童年期的延长尤为显著;第三,雌性的生育期相对较短。

如果说第一点决定了人类雄性对雌性配偶的选择性,即选择优秀的雌性,后面两点则决定着选择的方向,即雌性的年龄:如果其年龄接近或超过生育期,选择配偶已无生物学价值。基于这样的选择压力,人类雌性的面容逐步朝着童化的方向发展。雄性对雌性的审美标准,都或多或少与年龄有关。

除了众所周知的身体结构特征,雌性的“质量”和年龄集中体现在脸上。可以说,从性选择角度看,脸作为一个整体,就是性选择过程中被选择的一个“器官”。自古以来,人们对雌性美貌或所谓“颜值”的重视,从经典的文学作品中可见一斑,现代的文化产业更是充斥着令人眼花缭乱的视觉刺激。

所谓的“童颜”及雄性对童颜的喜好,正是性选择过程的进化心理学结果。顾名思义,童颜就是成年雌性保留着童年的容颜。在这方面,芭比娃娃是一个典型代表:



与配偶选择有关的心理，和人类的生殖及个体发育特征相关。一个脆弱、无助的幼体需要一个年轻且温柔的母亲

青春期的身材、一张儿童的脸，外加一点艺术夸张。

在日常生活中，女性化妆的目的常常是让自己看起来更年轻。美白和口红，其主要功能是增加面部的整体反差，而唇红齿白、眉清目秀是典型的儿童特征。面部整容，有一个项目叫做face-lift，把松弛的面部皮肤拉起来，才能显得年轻。再比如，人类对面部对称性的敏感，也多少与年龄有关；随着年龄的增长，无数的内部和外部因素会导致面部特征的不对称。

虽然美女的标准具有地域和民族特征，但其要点大概一致。那么，怎样的脸型算是美女呢？人们普遍存在一个误解，以为美女必然有特色，或有哪方面的典型特征。事实上，平均就是美，就是大多数异性能接受的美女标准。这里，“平均”和“普通”不是一个概念。有足够量的普普通通的面容，通过一定的技术手段合成一张虚拟的、平均的脸，这张脸必然是能被普遍认可的美女。

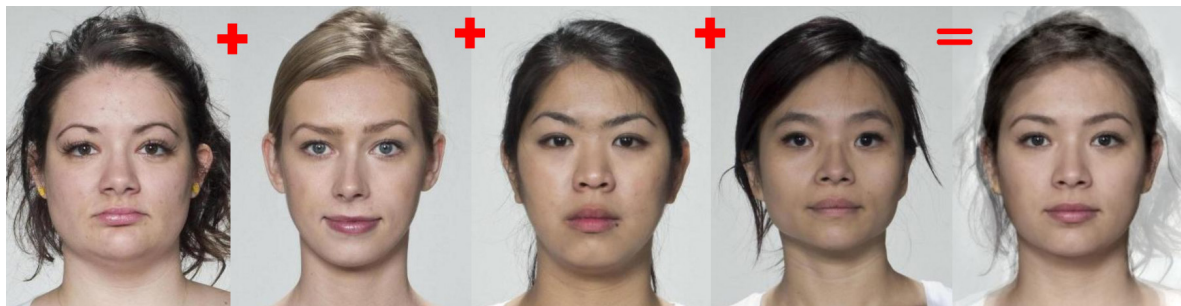
一个世纪以前人们就发现，把若干照片叠加在一起，合成的视觉效果一般会比其中任何一张都好看。现在，人们掌握了数字化技术，这样的事情做起来更容易了，这依然是生产魅力面孔的办法之一。从进化角度看，这是有道理的：生物的常态就是好的，像许多生理指标一样，不是越高越好，也不是越低越好。

当然，美貌和最美不是一个概念，我国的四大美女也可能不是常态的平均值。科学研究表明，最美的脸往往不是平均，更不是普通。平均和普通，在许多场合是同义词，而在人类的面部审美中，却是完全不同。普通的脸，总是比平均的脸存在某些细节的偏离。更准确一点，普通的脸根本就不

是极端的常态，它离“平均”差很远。科学研究表明，人类的性选择仍然在影响着雌性面容的进化，当然，人类文化和



一些流行的东西，不管是否夸张，经常透露出人类原始的审美标准



这是在faceresearch.org网站用四张普通脸（左）合成的一张平均脸（右）。毫无疑问，多数雄性会认为右边的平均脸更有吸引力

现代文明的“突然”出现，让选择放缓了步伐或略微改变了方向。

《自然》杂志1994年发表了英国和日本学者的合作研究，说明人的喜好并不是绝对平均的脸。他们认为，如果面容的魅力就是平均指数，那么，美女合成的平均脸与整个群体合成的平均脸应该是没有差别的，而事实并非如此。根据他们的结论，如果把公认的美女的共同特征（和群体平均相比）再夸张一点，就是绝世美女了。毫无疑问，这夸张一点的差异，如果没有人类文明的干预，就是性选择的进化方向。

20世纪末新墨西哥州立大学心理学家维克托·约翰斯顿（Victor Johnston）的研究不仅证明了最美的绝不是平均的，还通过实验模拟人类性选择的过程（有真人参与评分的“面部繁殖试验”），找到了理想的美女模型：较高的前额，丰满的嘴唇，较小的鼻子和下巴。具体一点说，一个25岁的女子，应该具有14岁女孩的饱满嘴唇和11岁女孩精致的下巴。因为脸下半部分较小，

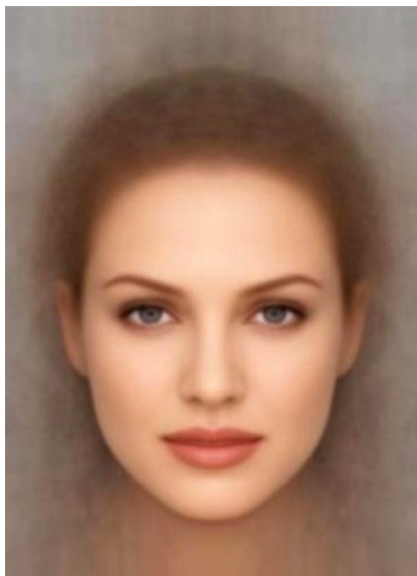
就使得大眼睛和颧骨看起来比较显眼。这也说明，女子美貌的进化方向依然是继续走向童化。

或许，每个男人心中都有一个美女原型。这个原型是否存在，若存在是怎么产生的，无法用严格的科学的方法来验证。直观地看，要把一张脸的细节编码在DNA中几乎是不可能的。比较合理的解释是，人的本能中继承了一个大概轮廓，比如圆润、对称、温和、眉清目秀等等，而具体是个什么样子，是经过后天无意识训练，个体通过观察周围的异性，在大脑中形成一张具有个性色彩的平均脸。也就是说，个体的审美标准受环境的影响，决定于他经常看到什么样的脸。至于现代传媒和文化对个体审美观的影响，不便随意定论。

雌性本人如何判定自己的脸是否有吸引力，也应该是一个类似的平均过程。即使在镜子出现以前的原始状态，个体依然有可靠的途径观察自己的脸，比如水面的反射，或是从周围的雄性对待自己的态度来猜

这是Perrett等人根据实际面孔制作的合成图像。左：342名18~19岁日本高中女孩的平均脸(average)；中：其中被认为最有魅力的16人的平均脸(high average)；右：把前两者的差异特征点扩大50%后的合成图(high+50%)。这组面容具有日本民族特色，或许您也会觉得右侧的面孔更有魅力？





这是利物浦大学用于在线研究的一张平均脸



美貌的特征之一是缺乏攻击性，如果人为增加一点攻击性，婴儿是否还会喜欢看？

测。这方面的自知之明，个体差异也很大：有的人相貌平平，总认为自己是美女；有的人脸型比较接近“平均脸”，却对自己的长相缺乏信心。在日常生活和文学作品中，类似的情形不乏案例。这虽然与自信有关，也至少说明两方面的问题：个体对同性别的面容吸引力不敏感，个体的“平均”能力存在差异。

一张脸有多美，显然不单单决定于面部的物理特征，雄性会本能地从面部特征推演其性情与个性。一对酒窝，会给一张脸平添几分甜美与温馨，因为根据进化心理学原理的一般推论，酒窝就是微笑的固化，就代表了温情与善意。纤细而上扬的眉毛，也代表着类似的含义，即缺乏攻击性。

攻击性是面部审美的一个重要概念，许多面部特征直接表现出攻击性强弱。在这方面，毫无社会经验的婴儿也能做出本能的判断。许多实验断言婴儿喜欢看美丽的面孔，其根本原因到底是美貌还是

温柔的暗示，也不容易区分，因为人类雌性面容的童化本身就暗含着非攻击性——温和、耐心、爱心、友善等等，即所谓的阴柔之美。如果让婴儿观察化妆成夺命杀手的美女（比如杀气腾腾的眉毛和眼神），与观察普通脸做对比，是否会得出不同的结论呢？不得而知。

历史上多少著名英雄和帝王将相都逃不脱“桃花劫”，或陷入“温柔乡”，是人类的雄性太脆弱？这显然不是合理的生物学解释。就像雌性的面部审美进化一样，其原始动力都与人类的生殖和个体发育特征有关。

和别的动物相比，人类有许多特别之处：使用工具？文化遗产？逻辑思维？语言能力？动物行为研究逐渐否定了其中一些“特别”。然而，人类对一张脸的高度敏感和挑剔，肯定也是最独特的。这独特性，包涵着更多的意义，一篇短文无法详述。

（责编 桑新华）