

药水峡温带森林自然景观

走马观花太子山

撰文 秦卫华 朱彦鹏 摄影 秦卫华

2015年9月上旬，作者参加了环境保护部组织的国家级自然保护区管理评估，其中第一站就是位于甘肃省临夏回族自治州和黄南藏族自治州交界处的太子山国家级自然保护区。从兰州出发，只有2个小时车程，一路上窗外都是以枯黄色为主色调，土山上植被非常稀疏。但过了康乐县城后，色调立马变成养眼的绿色。这里是回民聚居区，形态各异的小型清真寺随处可见。进入太子山保护区后，植被更加茂盛，森林繁茂。太子山保护区是甘肃省最年轻的国家级自然保护区，始建于2003年，2012年晋升为国家级。总面积达84700公顷，其中核心区26792公顷，缓冲区32982公顷，实验区24926公顷。主要保护青藏高原与黄土高原过渡地带森林生态系统及其物种多样性、珍贵稀有动植物及其栖息地。评估时间很短，我们只停留了一天，实地考察了药水峡和松鸣岩两个片区，看了东湾管理站和后墩湾管护点。这对于太子山保护区来说只



太子山保护区管理局大门



管护用房

能是窥豹一斑，谨以此文抛砖引玉，让更多的人能够了解太子山这个保护区大家庭中的“新兵”。

扎实的管护基础设施

太子山保护区虽是“新兵”，但实地考察后你会发现，保护区各项基础设施十分完善，甚至比一些老的国家级保护区还要好，这在新建国家级保护区中是十分罕见的。目前保护区管理局位于康乐县境内的药水峡片区，前身是1957年建立的临夏州太子山林业总场，由于依托老国有林场而建，基本继承了原来林场的各项基础设施和人员。进入气派的管理局大门后，是一个很宽敞的院落，园林式的办公环境，主办公楼顶部立有“加强资源保护，惠泽两州人民”的大标语。保护区除总部大院外，还分别在紫沟、东湾、药水、松鸣岩、新营、甲滩、关滩和槐山子建了7个管理站、1个苗圃和42个管护点，并成立了甘肃省森林公安局太子山分局，下辖紫沟、东湾、药水、新营、刁祁5个林区派出所。保护区土地权属清晰，整个管理局共有正式职工442人，机构队伍完备，真是兵强马壮，在重点管护季节每年还定期聘用原住民公益管护人员60多人，建立了局站点三级管护体系。药水峡片区内还利用GEF国际合作项目建立了野外固定监测样线，对血雉和狍等野生动物进行长期监测。

优美的自然景观

太子山保护区面积大，海拔高差明显，最低海拔2200米，最高海拔达到4636米。区内高山林立，峡谷纵横，共有30多条峡谷，地貌奇特，既有温带森林，又有高山草甸和湿地。夏天林木青葱，冬季林海雪原，发育了优美的自然景观。评估



药水峡自然景观



松鸣岩片区的云杉林



崖壁上的古庙和云杉林



云杉原始林景观



云杉古树巨大的树根



松鸣塔和防火瞭望塔



千年云杉古树

古老的石阶和新台阶

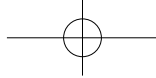
汇集而成的溪水，都成了散发着天然中药味的药水，因此得名药水峡。虽然有点夸张，但药水峡中茂密的森林景观确实是干旱半干旱地区的一个亮点。

松鸣岩景区虽然距离保护区管理局不远，却位于和政县境内，这里因完好地保存了成片的云杉原始林而得名。景区内古木参天，很多甚至就生长在陡峭的岩石壁上，树形挺拔，如同一个个深绿色的卫兵，十分壮观。我们在现场还看到了一座建在悬崖峭壁上的古寺，历史久远，原先的老建筑早已毁坏殆尽，后来按照原样进行了复建。寺庙建筑完全依托峭壁而建，隐没在高大的云杉林中。我们沿着狭窄的石台阶小心地攀登上去，能清楚地看到古时沿石壁凿刻出来的台阶和后来修建的水泥台阶。途中有很多树龄上千年的云杉古树，巨大的树根，如同蟠龙一样纵横交错地盘旋在地面上。从高处遥望远方，高大的云杉林、落叶阔叶林、灌丛和草甸生动地组合在一起，配上对面山顶上古代的松鸣塔和保护区新修的防火瞭望塔，双塔辉映，共同组成了一幅优美的画卷。

丰富的野生植物多样性

实地考察发现，太子山保护区虽然地处干旱少雨的西部地区，但却拥有独特的区域小气候，区内森林覆盖率很高，植被类型十分

中，我们实地走访了药水峡和松鸣岩两个片区，也是目前保护区开发生态旅游的区域。其中药水峡的名字就充满了诗情画意，保护区同志介绍说：这条峡谷中野生植物（尤其是药用植物）种类和数量特别多，每年的雨水也很多，每次下雨，流经这些药用植物后



针阔混交林自然景观

多样。受到评估时间和考察区域的限制，我们无法完整领略保护区内的植物多样性，也没能看到红花绿绒蒿、星叶草等国家重点保护的珍稀濒危植物，但在走马观花的行程中，仍然见识了很多美丽而独特的野生植物。

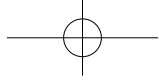
金秋九月，太子山保护区内成熟的野果随处可见。道路边长满了硕果累累的沙棘，这种资源量很大的野果，耐贫瘠，易生长，在西部地区十分常见，并且产量非常高，橙黄色的小果密密麻麻地分布在枝条上。沙棘果实富含维生素C，鲜食味道太酸，但可以制作果汁饮料。由于果实个头太小，果柄短，手工难以采摘，沙棘通常是通过剪枝进行收获，将整个果枝剪下来，一起进行榨汁，沙棘汁饮料也成为太子山保护区的地道饮料之一。路边还能看到成熟后果实变为白色，如同挂挂白珍珠的陕甘花楸；还有成熟后变黑，如同颗颗黑珍珠一样的山荆子；成熟后变为鲜红色的甘肃山楂和水栒子等。这些种类繁多、颜色各异的野果点缀在林间和枝头上，不仅极具观赏价值，也是大自然给予野生动物们的美食馈赠。在松鸣岩景区，还看到了成熟的华西小檗和紫花卫矛果实。紫花



胡颓子科——沙棘



蔷薇科——陕甘花楸



小檗科——华西小檗



蔷薇科——水栒子



蔷薇科——甘肃山楂

卫矛果实大，颜色鲜艳，且果期长，是北方地区极具开发潜力的野生观果植物。此外，我们还发现了一株忍冬科的薤子薰，这种植物不仅名字冷僻，现实中也是神龙见首不见尾，藏在深山难得一见。成熟的白色果实上面长有细细的短绒毛，别名又叫白果七、白莓子，不仅好看，据说还能入药。

9月的太子山仍然能看到很多鲜艳的花朵。刚进入保护区不久，就看到路旁小灌木上一种攀援植物正在盛开黄色的花朵，远远

看去，黄黄的一片，十分壮观。走近一看，原来是毛茛科铁线莲属的黄花铁线莲，攀附在其他植物上，一边开花一边结果。鲜黄色的钟状花朵低着头，花谢后长出白乎乎毛绒绒的果实，观赏价值很高。旁边还有另一种攀援植物，大麻科的华忽布，正在果期。一串串球形的小果像彩灯一下垂在缠绕的藤上，它可是大名鼎鼎的啤酒花（忽布）的亲戚，用手把果实揉碎了立马能闻到一种独特的香味。附近的草地上，我们还看到了一种黄色的豆



忍冬科——娃子蕨



卫矛科——紫花卫矛



蔷薇科——山荆子

科小花，长着竹叶一样的叶片，开始还以为
是禾本科的植物，回来查阅资料才知道它
是一种叫牧地山黧豆的饲料和蜜源植物。

开花的草本植物中，我们还看到了正在
开花的西固凤仙花，这是一种盛开淡黄色小
花的凤仙花，模式标本因采集于兰州附近
的西固而得名。旁边还有一棵长成灌木状
的紫堇属植物，已进入果期，只在枝条上
残存了为数不多的几朵黄色小花。其他
发现的开花植物还包括开天蓝色花的天
蓝韭，悬挂于林

间的攀援植物松潘乌头，还有康滇荆芥、
中华花荵、羽裂华蟹甲草和细叶亚菊等，
都是具有很好开发价值的野生观赏植物
资源。

结语

作为甘肃省中部地区最大的天然林基
地，太子山这片绿色宝地孕育了丰富的物
种多样性，成为甘南地区重要的动植物
宝库，更稳定地发挥着森林调节气候、防
风



毛茛科——黄花铁线莲



大麻科——华忽布



蝶形花科——牧地山黧豆



凤仙花科——西固凤仙花



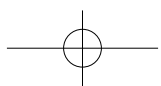
罂粟科——紫堇属

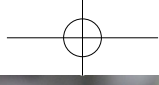
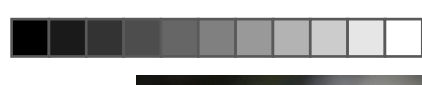


百合科——天蓝韭



毛茛科——松潘乌头





菊科——细叶亚菊

固沙、减碳贮养、涵养水源等生态功能，不仅是亮丽的风景线，更是一道不可或缺的绿色屏障。短暂的评估很快就结束了，但太子山保护区里的好东西其实有很多，本文无法将其一一展示。美丽的太子山究竟还有哪些神奇的地方，就留待你们亲自去探索和发现了。



唇形科——康滇荆芥

致谢

评估过程中得到了太子山国家级自然保护区管理局相关同志的大力支持与协助，在此表示衷心的感谢！

作者简介

秦卫华，博士，环境保护部南京环境科学研究所自然保护区研究中心，副研究员，从事自然保护区管理研究。

朱彦鹏，博士，中国环境科学研究院，助理研究员，从事自然保护区管理研究。

(责编 桑新华)



花荵科——中华花荵



菊科——羽裂华蟹甲草