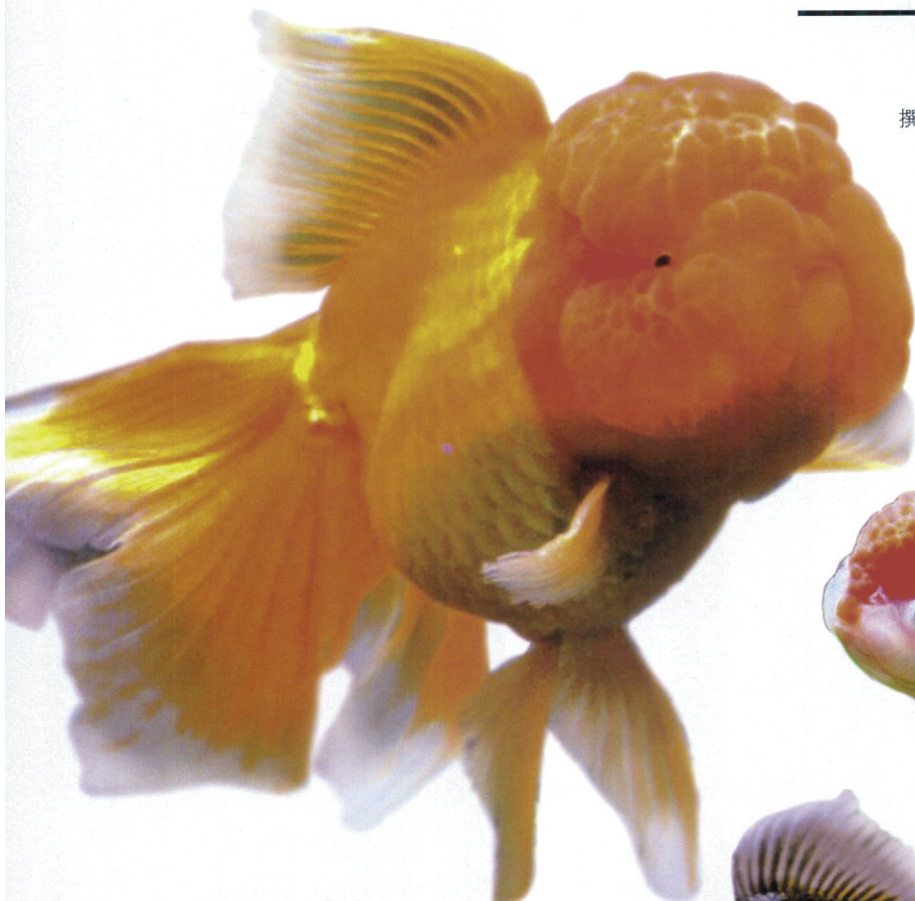


优游漫舞最相思

——金鱼的鉴赏

撰文·供图 罗建仁 汪学杰



红狮头



红顶白兰寿



蓝狮头

我国养赏金鱼历史悠久，据传有越千年之远；培育金鱼品类繁多，据传有数百种之别。金鱼世界五彩缤纷，鉴赏因人而异、因时而异、因地而异，笔者有词（西江月·金鱼）以叙：

短袖长裙逸影，红妆素裹柔姿。
优游漫舞最相思，她是水中仙子。
乱世流离失所，兴平华夏琼池。
红颜命运总因时，附会盈虚历史。

要讲如何鉴赏金鱼，古来也有著述，以清人姚元之所著《竹叶亭杂记》记述为代表：“满人宝五峰，著有养金鱼法，对于鉴

别优劣，具有五个条件。一、身粗而匀，二、尾大而正，三、睛齐而称，四、体正而圆，五、口团而

阔。”用当代语言表述，就是体型要饱满匀称，尾鳍要宽大端正，眼睛要对称整齐，形态要端庄圆



红白狮头

润，口吻要浑圆开阔。这是清人以形体为主的金鱼鉴赏标准，较完整地描摹了鉴赏要领，但概而观之，不作具体细描，以体现各花入各眼的个性观念，而对花色变化并无要求。那么现代人是如何鉴赏金鱼的呢？

金鱼与其元祖野生鲫外部表形的显著差异是生态条件改变和人工定向培育的结果。数百年来居于局促空间而养尊处优的生活使金鱼体形发生了巨大的变化，

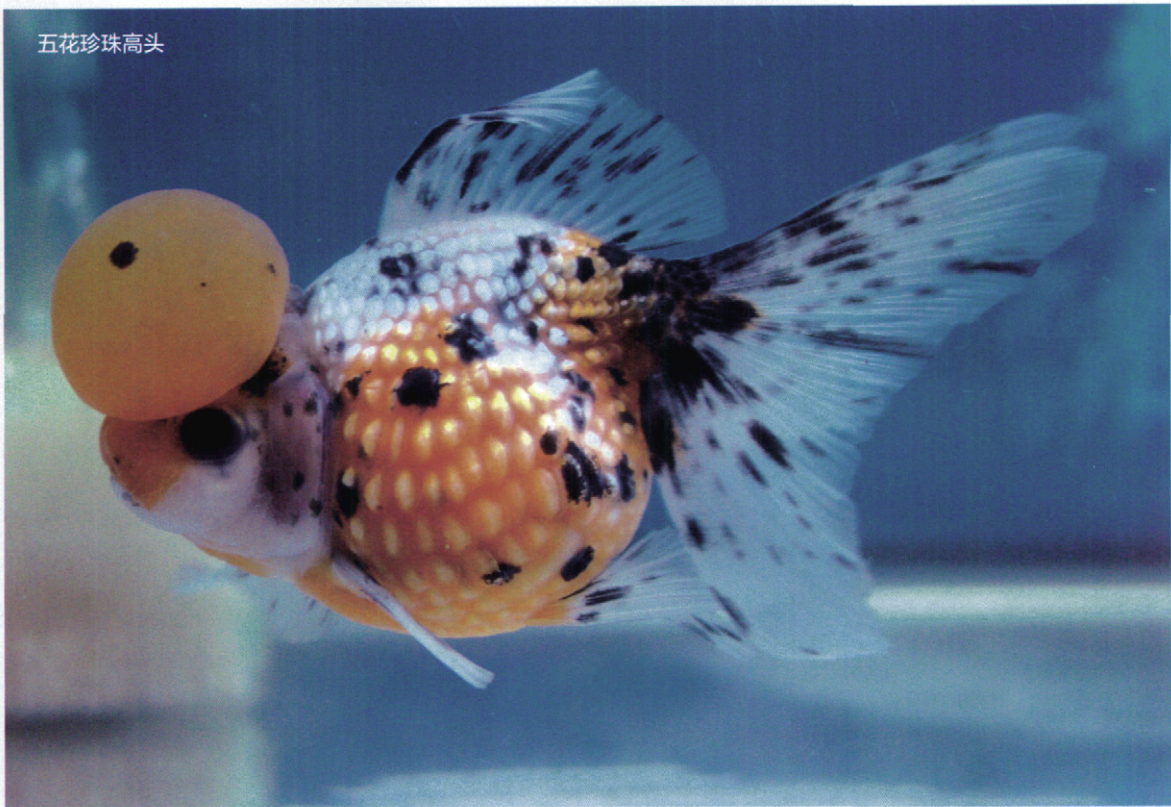
如那些脊弯尾短的寿星（特别是兰寿）类型看起来憨态可鞠，真是水中的大熊猫；而尾长如裙、明眸丽色的琉金类型宛如养尊处优的仕女，虽丰满扎实却不失婀娜；还有那龙睛顾盼、威仪狮首、翩翩蝶舞、袞袞珠袍，真是各擅胜场。但不管如何变化，金鱼的观赏本质是它的体形、姿态和色彩。古人对体形关注较多，而今看来，金鱼色彩艳丽、五彩缤纷，应予关注；金鱼体态多样、动静有

致，或娴静、或婀娜、或流畅、或笨拙，应有品秩。金鱼各个性状的不同组合，互相搭配，创造出不同的“作品”，自有不同的评价。

当今金鱼已经是世界性观赏鱼，世界上主要金鱼消费区域多有金鱼大赛展览评判标准，择要介绍如下。

美国金鱼协会金鱼评比标准，采用各部比例均等评分数，以无背鳍水泡眼金鱼为例：体形 20/ 颜色 20/ 鳍 20/ 特质（水泡

五花珍珠高头



发育及比例)20/ 举止状态20。

评比标准还列出该品种的形态特征：鱼体呈蛋形，无背鳍；体高为体长的 $\frac{3}{8}$ ~ $\frac{5}{8}$ ；尾鳍双叶成弧形，而且至少有90%彼此分开，其长度约为体长的 $\frac{1}{3}$ ~ $\frac{3}{4}$ ；胸、腹鳍要圆滑，形状、外观与尾鳍和谐统一。该鱼的特色是具有悬浮于眼侧充满液体的水泡囊，其大小应与整体相称。身被金属色泽鳞片、半透明鳞片或软鳞。金属色鳞有桔色、红白、白色、黑色、古铜色和蓝色等；半透明色鳞片可为双色、三色、深红或五花；软鳞则为紫色、双色或三色。

形态性状完全符合要求可得满分，不及要求则酌情减分。其他品种评分类似，其形态特征要求

相应不同。

英国全英金鱼评比标准基本与美国相同，也采用通用均分模式，附注品种形态特征要求。其分数为：体形20/ 颜色20/ 鳍20/ 特质20/ 状态风度20。对具体品种有细分，如状态风度项目下再分状态10/ 风度10，余类推。

日本金鱼评分更细，对鱼只的年龄、大小都有规定，然后也有评分要点，如总体外观包括姿态平衡、健壮力量、鳞片序列与颜色、品质高贵、游姿优雅程度等；各部细节包括头部特征、背部形态、腹背尾的连接要求、尾柄、尾鳍叶形、鳍状等。

我国当代金鱼评比标准多参照国外，尚无官方或行业协会公布的通用标准。笔者参加某次国

内大赛裁判组时，参赛鱼按照品类分组，如狮头组、龙睛组、琉金组、兰寿组、珍珠鳞组等，采用的评分标准如附表，不同组别的评判差异只是品种特征栏目内容。

裁判根据标准结合自己的审美观对参赛鱼只逐尾进行打分，并实名签字以示负责，最后各位裁判的平均分数为该尾鱼的分数，按高低排定名次，选出冠、亚、季军。有时大赛还会评出全场总合冠军，即冠军中的冠军，为最高荣誉。

当然，所谓评判标准只是照顾到大多数人的审美观，总有一些人有自己独特的审美评价角度，不可能有绝对的鉴赏标准。

(责编 李璋)

金鱼评分表(鹤顶红 组)

编号: _____

分项 (分数)	品评特征(满分分数)	参赛鱼编号 / 得分				
体形(20)	体形均衡匀称、肥满度适中(10)					
	鳞片完整无损、无再生、光泽整齐(10)					
颜色 (25)	纯正鲜明(10)					
	色彩均匀(5)					
	色泽华润(5)					
	特色(5)					
姿态 (10)	游动姿态优美动人(3)					
	活动时鳍条舒展、伸缩自如(3)					
	静伏时平稳安详、沉浮自若(2)					
	双眼明亮有神(2)					
鳍 (15)	各鳍完整、比例适度(10)					
	尾鳍对称、夹角合理(5)					
品种特征 (25)	全身洁白莹亮,头顶肉瘤鲜红方正(10)					
	鳃盖平滑或肉瘤发达(8)					
	背鳍整齐挺拔,尾鳍长宽舒展(7)					
附加 (5)	独特、特大、新品、第一印象、生长潜力等(5)					
总分	100					



评委签名: _____