

夏日拍虫总动员

撰文 钟茗 奚劲梅 摄影 钟茗 王超 陈献勇

工欲善其事，必先利其器。
在实际出发之前，我们需要做好
哪些准备呢？

器材准备

1. 单反相机
2. 微距镜头
3. 大容量存储卡
4. 电量充足的电池
5. 三脚架
6. 小型反光板、防风夹
7. LED照明灯或电筒



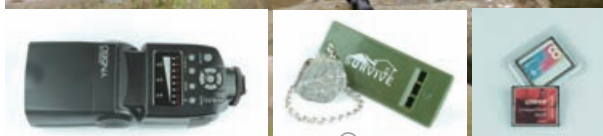
夜晚拍摄
必备器材



灵活多变，
中轴可调的
三脚架



微距镜头、布
光灯架灯具



存储卡、闪光灯、口
哨、LED手电、电
筒、反光板



物品准备

1. 户外防晒、防雨、透气的长衣裤
2. 遮阳帽、登山鞋、双肩背包
3. 大容量水杯
4. 创可贴、风油精
5. 剪刀、口哨
6. 帐篷、睡袋

户外必备
的小工具



户外必备的小医疗
用品、大容量水杯
和帽子、随身腰包



昆虫知识

昆虫在地球上无处不在，所以到处都可以找到昆虫，但各类昆虫都有自己喜好的环境。稻田里有螟虫、叶蝉、飞虱，棉田里有棉铃虫，菜园里有菜青虫，柑橘树上有凤蝶幼虫，树木上可以找

到天牛、介壳虫、蚜虫，土壤中有蜈蚣、蚂蚁、金龟子，池塘里有蜻蜓、蜉蝣、龙虱、负子蝻。森林中的昆虫就更多了，松毛虫、尺蠖、天蛾、叶甲、螳螂、竹节虫、马蜂等等，不胜枚举。就连沼泽

地的芦苇甚或荒芜地带都有隐藏着昆虫。

拍摄昆虫，还要适当了解昆虫的基本活动规律。比如蝴蝶、蜻蜓之类的昆虫都非常敏感，稍有动静就会飞走，如果贸然追逐

群蚁撼象



进食中的鳞
翅目幼虫



萤火虫幼虫
给蜗牛注射
“麻醉剂”

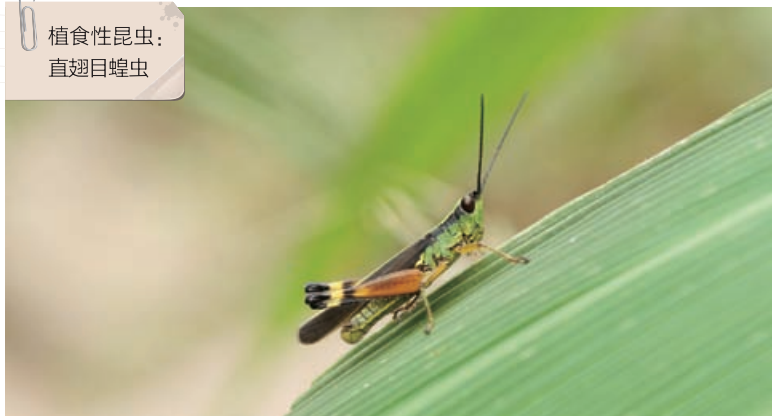


会适得其反。其实，蝴蝶、蜻蜓和海鸥有相似处，在觅食时，都会沿着老路飞回来，只要你耐心等待片刻就会有所收获。

昆虫是节肢动物门昆虫纲的总称，身体分为头、胸、腹三个体段，有一对触角、两对翅、三对足。昆虫在变为成虫之前要经历几个发育阶段，这种发育过程叫做变态。变态又可分为完全变态和不完全变态两种类型。比如：蝴蝶是完全变态昆虫，生命过程为卵、幼虫、蛹、成虫；豆娘是不完全变态昆虫，生命过程为卵、若虫、成虫。有些昆虫的视觉很发达，比如蜻蜓，它的眼睛是由数百个小眼组成的像凸透镜一样的复眼；蝉、胡蜂的视力也非常出色，它们既有单眼也有复眼。许多昆虫视觉不好，它们是依靠嗅觉和触觉来探索周围的环境，比如天牛、蝴蝶、蛾、蚂蚁等。有些昆虫是植食性的，如蝶、蛾的幼虫，蝗虫、竹节虫；约有三分之一的昆虫是肉食性的，如螳螂、蚂蚁、隐翅虫、萤火虫等。昆虫为了捕猎或者躲避天敌，练就了各自特殊的本领。有利用体色、拟态进行伪装、隐藏的，有利用鲜艳的警戒色或是眼斑警告、恐吓天敌的。

记得某位摄影家说过：“一个摄影家知道在花朵后面有全世界的苦难，经由这朵花，他可以触碰到别的东西。”从大环境看，地球上的昆虫距今已有3亿多年

植食性昆虫：
直翅目蝗虫



的生存历史，是无脊椎动物中唯一有翅的一类，也是动物中最早具翅的一个类群。它们的分布极广，遍及整个地球，几乎海陆空都有它们的身影。昆虫这种生活方式与生活场所的多样性，为人类的生物学、进化学、基因学乃至仿生学都提供了很有价值的研究方向。

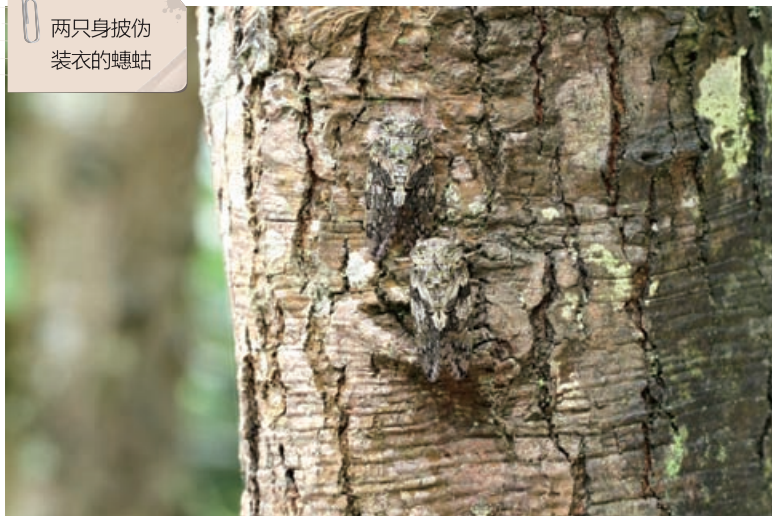
在自然生态中，昆虫一直扮演着生物链上不可缺少的角色。比如：它们帮助细菌和其他生物分解有机质，促成土壤的再生长；昆虫和花一起进化，因为许多花靠虫传粉；由于昆虫生活周期较

短，较易把对种群有益的突变保存下来，因此昆虫的适应能力非常强大。如果我们不以人类的利益出发，不把昆虫简单地划分为有益或有害，而是以人文精神的观点出发去探索生命世界的真实，那么，昆虫理应得到人类的尊重和关注，因为它们与我们人类一样，共享着这个星球的光明与黑暗。

拍摄技巧

常常听到这样的抱怨：“昆虫真不好拍，又小又好动。”“为

两只身披伪装衣的螳螂



双灯布光示意图



三灯布光示意图





镜头焦段、实时显示屏、快门线示意图



什么我拍的昆虫总是不够清晰？”“镜头里看到昆虫的颜色很艳丽漂亮，但拍出的照片却暗淡没光泽。”……类似这样的议论很多，但为什么拍不出好照片呢？第一，因为优质的光线很稀有，需要摄影人有十足的耐心。第二，认识你所拍摄的对象，比如昆虫的习性。第三，在最合适的地点、挑最理想的时间、拍最有趣的动态，在捕捉中捕捉。归纳起来，有几个方面的技术要掌握：景深控制，选择焦平面，运用光线展现昆虫细

节，简洁背景衬托昆虫主体。

昆虫大都机警，所以在拍摄时最好不要刺激它们。首先，当你决定拍摄昆虫的时候，你的着装不能太鲜艳，深色系的最好，这样在它们的眼中你只是一块阴影或者其他物体。然后，要根据拍摄对象的大小预先设置相机的各种参数，慢慢地靠近它们。如果拍摄的是螳螂、蚱蜢类不太好的昆虫，最好不要靠得太近，应该优先考虑景深，使背景虚化得够单纯，以衬托出主体。拍摄

蜜蜂、食蚜蝇这类昆虫，因为它们飞行速度快，几乎没有停歇时间，所以一般优先选择较高快门，精神高度集中，使镜头尽量对准它们，稍有停顿就要果断地按下快门。除此之外，熟悉了解昆虫的生活习性也会在拍摄时减少不必要的疲累。

生态摄影中利用环境光是很重要的。逆光时的光晕，夕阳下的剪影，都会成为升华作品意境的点睛之笔。对于蜻蜓，在逆光下透明翅膀上的清晰纹路正是每



户外必备的服装
和高帮登山鞋



个摄影师都想描绘的画面。而当环境光线达不到要求时，闪光灯就可以发挥重要作用。

注意事项



白天拍摄

1. 安全第一，尽量结伴拍摄。
2. 户外尽量戴帽子，穿可以收口的长衣裤，可防晒、防虫的叮咬和钻入。
3. 穿防滑的高帮登山鞋，一是保护脚踝不易扭伤，二是防止虫、有刺植物进入鞋内。
4. 对即将步入的地面、草地，用

脚架先探测其坚硬度，再缓步走入。

5. 避免惊扰野蜂。
6. 鹤鸣乡蛇较多，请注意安全。
7. 不要乱扔烟头、瓜果皮、壳等，爱护环境从小事做起。
8. 不要穿鲜艳的衣服，以免干扰昆虫。
9. 不要随意践踏庄稼地，未经允许不能采摘农家的水果、蔬菜。
10. 避免被不明植物茎、叶片上的小毛刺划伤、中毒。
11. 饮用水随身携带。



夜晚拍摄

1. 夜拍一定要3人以上结伴同行。
2. 注意手电光、头灯不要直射人的眼睛。
3. 相机没有拍摄时，放在平稳、安全的地方。
4. 眼睛先看清脚下的路，再观察植物，寻找昆虫。
5. 不要高声喧哗。
6. 可用电筒频闪相互联系。
7. 许多昆虫具有趋光性，拍摄时不要被昆虫突然的撞击、跌落身体上而惊慌失措，要有心理准备。■

(责编 桑新华)