



摄影 / 杨金花

蜿蜒掠影

撰文 程斌

从拍摄的角度来说,如果遇不到蛇当然也就没有拍摄的机会,一切也就无从谈起。要找到它们,首先要从了解它们的分布和栖息地开始。从基本情况上看,长江以南各省份蛇类的分布

由北向南逐渐递增。不同种类的蛇栖息环境不同,陆生蛇类喜居荫蔽、潮湿、人迹罕至、杂草丛生、树木繁茂、有枯木树洞或乱石成堆、具柴垛草堆和古埂土墙,且食物丰富的环境。在有些

地方,由于鼠类喜欢在乡村间人类居所附近活动,蛇类也就随之而来。由于多数蛇类具有在夜间活动的习性,在白天它们往往会一动不动,再加上身体上具有拟态作用的保护色,想要发现它们还确实要有一对火眼金睛。发现目标后,首先是要对它们的状态做出基本判断,动态行进的蛇多数是在游猎捕食,这时候要保证身体不要有过多的动作而惊扰到它们,在逐渐靠近时要保持一定的拍摄距离。只要动作轻缓,不制造一些震动,都会有一定时间的拍摄机会。如果遇到在进食中的蛇,它们在受到惊扰时会吐出猎物逃跑,这种情况其实是非常好的拍摄机会,同样需要轻缓的动作。在选择和变换拍摄位置和角度的时候,要注意先观察好周边的环境。如果是在白天遇到正在休息中的蛇,这时候就可以有足够多的时间做光线布置和选择拍摄视角。不要因为它们不做动作而使用一些工具干扰它们,在纯自然状态下,其实只要有很好的构思,就一定会有很好的拍摄机会。需要注意的是,无论拍摄目标是动态还是静态的,无论能否确定是不是毒蛇,在没有特殊保护装置和专业人士陪同的情况下,尤其要避免过度靠近,这是个重要的基本原则。

对于拍摄蛇类的摄影

器材,并没有十分的特殊性。中长焦变焦镜头是首选,例如70~300毫米,并且具有较近拍摄距离的将是利器。原因是对不同体型大小的蛇类,这类镜头不仅可以在中焦端拍摄全身和环境照,还可以利用长焦端来拍摄特写;并且长焦端可以在相对较远的距离拍摄,也会增加一定的拍摄机会和自身的安全性。另一类就是长焦距微距镜头,这类镜头适用于拍摄具有更多细节的特写画面,但因为拍摄距离相对较近,所以需要在有专业人士指导的情况下再进行拍摄,且不可根

据对蛇类的简单认识和常识来判断。广角镜头的应用能够极大地拓展画面的表现力,尤其是拍摄主体和主体环境的关系,这其中有很多场景是非常具有视觉语言的叙事能力的,例如主体和植物,主体和溪流,主体和栖息环境等。大景深的应用,透视关系的应用,都会让拍摄主体不再只是一个独立的生物,而是能说明一种情况,甚至讲述一个故事。当然,广角镜头的拍摄距离是最近的,并非所有情况都适合使用。还是不能忘记再三强调的一个问题,那就是任何时候,安全第一,

不要为了一个所谓的拍摄机会和精彩画面而冒险。

再来说说光线的应用,无论是哪种摄影题材和拍摄目标,虽然内容的精彩程度十分重要,但是光线始终是一个画面的灵魂。如果仅仅是从记录的角度,那么在白天光线较暗和夜间拍摄,闪光灯的应用必不可少。离机闪可以营造出更加自然和丰富的光线效果,闪灯的数量可以根据实际情况选择。而闪灯是否需要加柔光罩,也是要根据实际需求的拍摄效果而设定。而如果想再进一步,拍摄更有美感或

摄影 / 杨庆



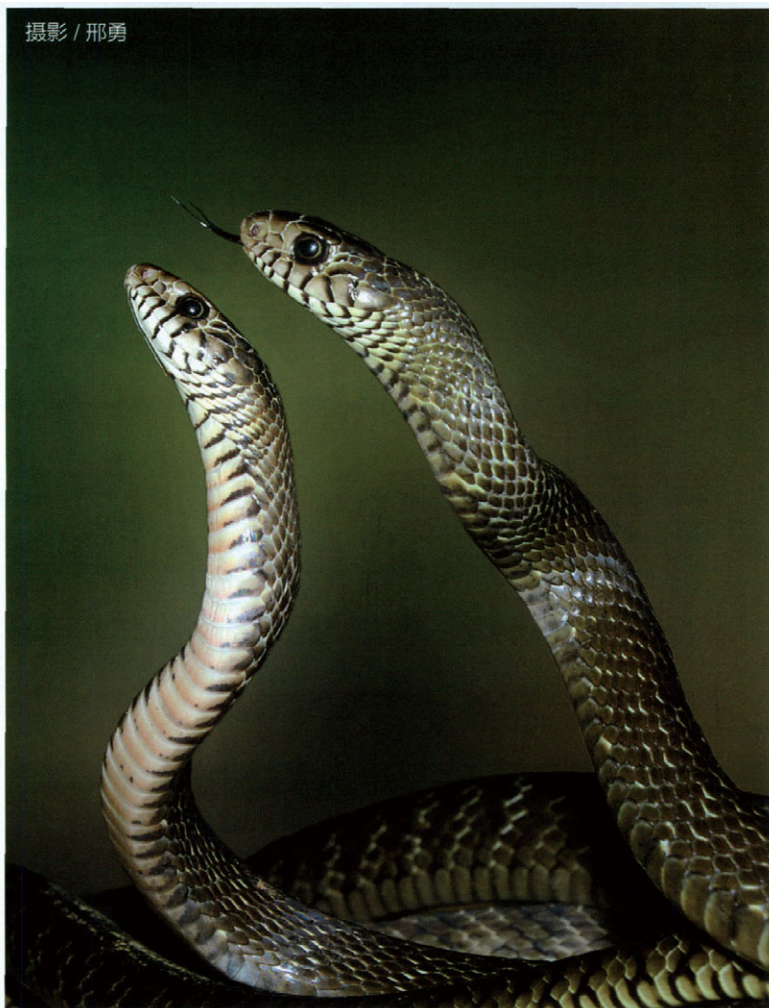


摄影 / 乔光先

者更特殊的画面,那么在光线应用上就经常需要应用到混合光,即人工光源和自然光源。人工光源是多样的,强光手电和闪光灯应用得较多,而自然光源则是无穷和多变的。这种混合光的光比控制,没有固定的参数,只有在现场依据实际条件来尝试。在积累一定的经验之后,即可以在拍摄之前做出更准确的判断和预置设定。

如果你有很好的拍摄机会,如果你有自己独特的拍摄技巧,在意识上技巧上做出更多的结合尝试,那么蛇类也会是非常好的主角。

(责编 桑新华)



摄影 / 邢勇