



# 无与伦比的贝壳杰作

撰文·供图 沈嘉怡 何径

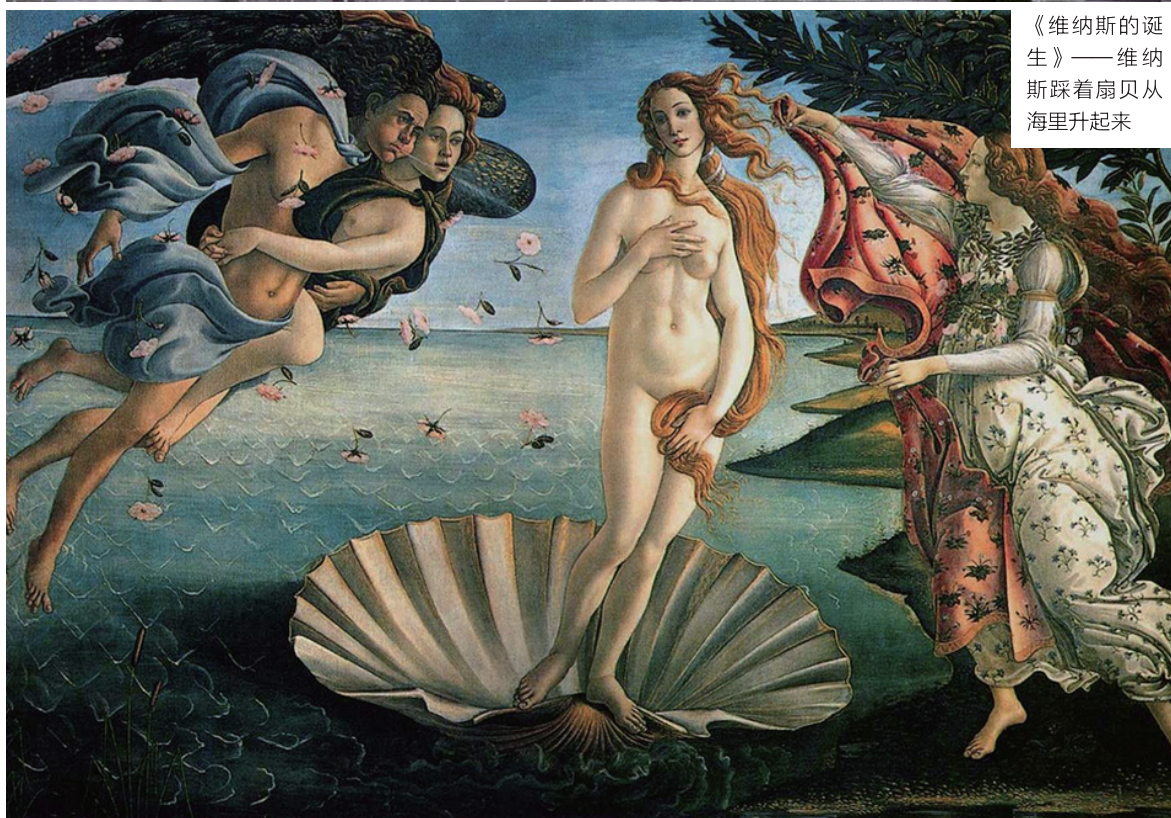


圣詹姆斯佩戴着扇贝

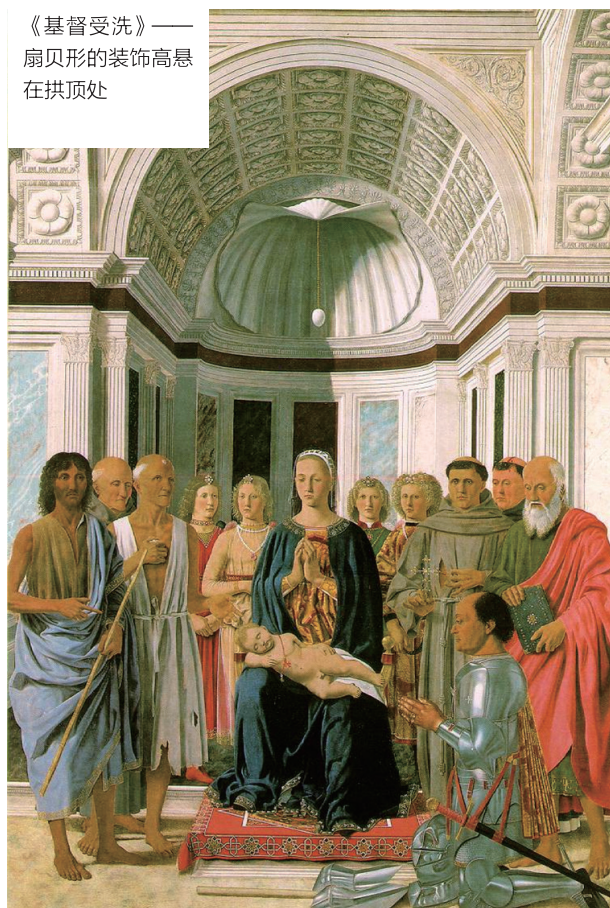
从古至今，人们从贝壳优雅的对称之美中获益良多。考古学家在许多遗址中都发现了贝壳和带有贝壳图案的手工艺品。腓尼基人、希腊人和罗马人都曾采用贝壳的形状作为建筑的设计和装饰。事实上，欧洲历史上著名的巴洛克艺术与洛可可艺术都深

受贝壳的影响，其中许多设计都具有圆润转折的C形、S形和漩涡形的丰富变化的曲线，极具装饰性。从词源来看，巴洛克起源于西班牙文，原指大而均匀的珍珠；而巴洛克的延续——洛可可原意为贝壳，指岩石和贝壳装饰的风格。在众多艺术形式中，绘画、雕塑和建筑最常映射出贝壳的影子。我们现在来看看几个结合贝壳创作出来的杰作。

洛可可式建筑



《维纳斯的诞生》——维纳斯踩着扇贝从海里升起来



《基督受洗》——  
扇贝形的装饰高悬  
在拱顶处

特里同喷泉——喷  
水处为一个法螺



洛可可式烛台

在西方文化中，扇贝有特别的地位。除了一般贝壳所具有的美感，它还具有神话、比喻和现实的意义。传说耶稣的十三门徒之一圣詹姆斯在朝圣路上佩戴扇贝，于是其后的中世纪基督徒也常常效仿。此外，扇贝还是丰饶的象征，因为它的外形让人联想到保护、养育和沉睡的生命力。因而罗马神话中代表爱与丰饶的女神维纳斯（对应希腊神话中的阿芙洛狄忒）传说是踩着扇贝从海里升起来的。最著名的描绘这一场景的绘画作品莫过于《维纳斯的诞生》，这幅画由文艺复兴

早期的著名意大利画家波提切利所作。此外，在同时期另一位卓有成就的画家弗兰切斯卡的作品《基督受洗》中，扇贝形的装饰高悬在拱顶处，显然也象征着丰饶。

除了画家，许多雕塑家也喜欢把贝壳的图像和形状运用到作品中。比如著名的巴洛克雕塑家吉安·贝尼尼，在其作品《特里同喷泉》中，喷水处为一个法螺。特里同喷泉位于罗马巴贝里尼广场，表现的是古希腊罗马神话中海神特里同双臂举起法螺饮水的情景。还有著名的意大利文艺复兴

兴时期艺术家和科学家米开朗基罗，在其雕塑《圣保罗》中也采用了贝壳图案。

建筑与贝壳的关系是最为密切的。早在玛雅文明时期，双壳类贝壳和海螺壳的图案就经常被刻在公共建筑和庙宇上。意大利文艺复兴时期的博学者达芬奇通过研究蜗牛壳的内螺纹设计出最早的螺旋梯，而且螺旋梯至今还在世界各地被广泛使用。与他同时代的建筑家们在壁龛、建筑外立面、基座和陵墓上广泛复制贝壳的形态。清朝时由东西方艺术家共同建造的圆明园中，也有很多贝壳图案。在现代社会中，只要你留心西方的室内外设计，一定会发现许多贝壳的痕迹。比如希腊式的石柱顶端采用螺旋状设计，其原型是切成两半的鹦鹉螺；美国纽约的古根海姆博物馆，是仿照旋梯螺设计的；著名的悉尼歌剧院，是模仿锯齿牡蛎建造的……■

(责编 桑新华)



旋梯螺(产地: 浙江)



《圣保罗》——采用了贝壳图案



纽约古根海姆博物馆