

文章编号: 1673-1646(2024)05-0104-05

新时代大学生劳动教育优化策略

孙俊伟¹, 孙艺玮², 任占文¹

(1. 中北大学人文社会科学学院, 山西太原 030051; 2. 太原开放大学办公室, 山西太原 030024)

摘要: 近年来, 高校在落实习近平总书记关于劳动教育重要讲话精神、加强大学生劳动教育方面取得长足发展, 但仍存在劳动教育内容与手段有待改进、少数学生对劳动的理解仍然存在一定偏差等问题。未来可以借由加强思想理论指导、完善劳动课程体系, 大力推进平台建设、丰富劳动实践活动等优化措施推动相关问题的解决, 强化新时代大学生劳动教育。

关键词: 新时代; 劳动教育; 大学生

中图分类号: G641 **文献标识码:** A **doi:** 10.3969/j.issn.1673-1646.2024014

引用格式: 孙俊伟, 孙艺玮, 任占文. 新时代大学生劳动教育优化策略[J]. 中北大学学报(社会科学版), 2024, 40(5): 104-108.

Promotion Strategies for Labor Education of University Students in the New Era

SUN Junwei¹, SUN Yiwei², REN Zhanwen¹

(1. School of Humanities and Social Sciences, North University of China, Taiyuan 030051, China;

2. General Office, Taiyuan Open University, Taiyuan 030024, China)

Abstract: In recent years, universities have made significant progress in implementing General Secretary Xi Jinping's important speeches on labor education and strengthening labor education for university students. However, problems such as the need for improvement in the content and methods of labor education and some students' misunderstandings about labor still exist. Future efforts can focus on enhancing ideological and theoretical guidance, improving the labor curriculum system, promoting platform construction, and enriching labor practice activities to address these problems and strengthen labor education for university students in the new era.

Key words: new era; labor education; university students

近年来, 在党和政府大力推动下, 劳动作为人生第一教育理念深入人心, 劳动教育的重要性愈加凸显。尽管各高校劳动教育取得了积极成效, 但仍存在一些有待改进之处。本研究以山西部分高校大学生为研究对象发放问卷, 共回收有效问卷676份, 涵盖文科、理科、工科、艺术等多个学科门类, 包含大一至大四各年级学生。调查围绕新时代大学生劳动教育的现状、存在的问题等展开, 以期厘清问题、找出原因, 有的放矢地提出优化路径。

1 新时代大学生劳动教育重要意涵

劳动是人类社会生存和发展的基础^[1]。加强大学生劳动教育在促进大学生个人价值自我实现、丰富高校人才培养内涵、推动经济社会发展等方面具有多重重要意涵。

1.1 劳动教育是促进大学生全面发展的必要途径

大学生正处于个人社会化阶段, 亟待提高独立思考与解决问题能力, 以期能够更好地适应社会、服务

收稿日期: 2024-01-23

基金项目: 2022年度山西省高等学校哲学社会科学(思想政治教育专项)一般项目: 新时代大学生劳动教育研究(2022zsszcx049); 山西省科协2019年高校科协项目: 高校科协对高校科技工作者的政治引领与服务支持(03)

作者简介: 孙俊伟(1979-), 男, 副教授, 博士, 从事专业: 学生教育管理、思想政治教育。E-mail: cdhsjw@nuc.edu.cn。

*通信作者: 任占文(1979-), 男, 副教授, 硕士生导师, 博士, 从事专业: 新媒体与社会治理创新研究。E-mail: 20061145@nuc.edu.cn。

社会。系统化学科理论学习可满足学生对专业知识和高精技术的需求,但人格塑造和综合素质提升不仅需要学科知识学习中贯穿,更需要在实践中进行深化。知识与技术实践应用过程以及驾驭知识和技术思想意识的基础依然是劳动^[2]。高校加强劳动教育有助于学生掌握劳动知识与技能,更有助于其从劳动中启迪智慧、锤炼品德,实现全面发展。大学生对此已

形成普遍共识,73.22%的学生将劳动视为“提升自己的劳动实践能力”的重要手段,以及全面发展的必要途径,有21.45%的同学希望通过诚实劳动获取一定生活费补贴,见图1。

可见,劳动教育在学生培养正确劳动观、价值观,提升学生动手能力与实践能力的,推动学生全面发展方面发挥重要作用。

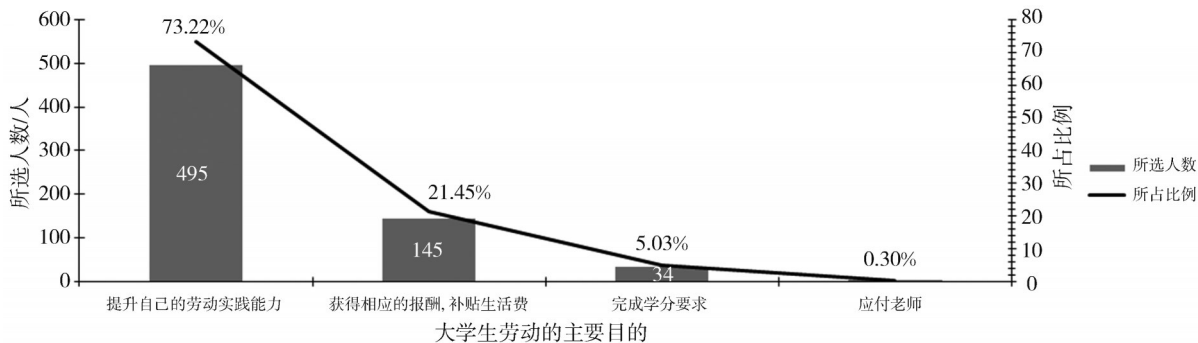


图1 大学生劳动的主要目的

1.2 劳动教育是丰富高校人才培养内涵的重要措施

高校通过德智体美劳五育并举的教育体系,落实高校立德树人根本任务。劳动教育是德、智、体、美基本素养培育到真正“生产劳动”实践的“中介环节”^[3],高水平、高素质人才培养离不开劳动教育。在本次调查中,83.14%的学生认可劳动“是创造物质、精神财富”这一观点,参见图2。

1.3 劳动教育是推动我国经济社会发展的有益探索

党的十八大以来,我国经济实力跃上新台阶,综合国力跻身世界前列,这些成就的取得,依靠的是全体人民的艰苦奋斗、勤劳创造。以马克思为代表的经典作家认为,劳动是价值的唯一来源。习近平总书记透过马克思主义劳动价值论的观点,透视到了劳动是物质财富的源泉,并进一步指出“劳动也是精神财富和幸福生活的创造源泉”^[4]。习近平总书记在多个场合强调劳动对个人幸福,对国家发展的重要性。他讲道,“幸福不会从天降,美好生活靠劳动创造”^[5],“明天的中国,奋斗创造奇迹”^[6]。在推进中国式现代化、实现中华民族伟大复兴中国梦的新征程上,更加迫切需要高素质、复合型劳动者大军支撑中国经济高质量发展,需要不断增强劳动者素质,用技术创新财富。大学生作为国家现代化建设的预备役,具有强大的创造力与生命力,加强高校劳动教育,有助于推动我国经济社会持续健康发展。

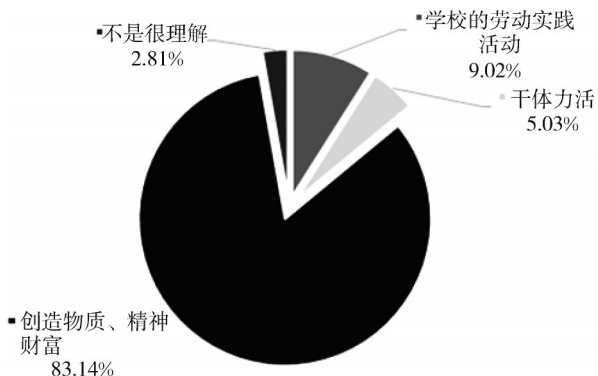


图2 大学生对劳动的理解

劳动教育在丰富人才培养内涵、提升学生综合素质方面的重要作用,获得学生高度肯定。高校应坚持教育同生产劳动、同社会实践相结合,扎实开展劳动教育、充分发挥劳动的综合育人功能,培养学生热爱劳动、尊重劳动者的良好思想品德,让学生在动手动脑增强创新能力、强化身体素质、提升审美水平,在社会实践中深入国情民情、把握时代脉搏、开阔视野胸襟。

2 新时代大学生劳动教育取得长足发展

近年来,高校积极落实习近平总书记关于劳动教育重要讲话精神,“教育引导崇尚劳动、尊重劳动,懂得劳动最光荣、劳动最崇高、劳动最伟大、劳动最美丽的道理”^[7]。以被调研高校学生为例,劳动教育的思想性与实践性逐渐显现,对大学生劳动观、劳动习惯的养成发挥重要作用。

2.1 高校劳动教育的形式持续创新

在党和国家的大力倡导和政策支持下,高校积极探索劳动教育模式。调查显示,问及老师对劳动教育重视状况如何时,近60%的同学选择了非常重视,老师会经常通过组织班会、谈心谈话等方式开展劳动观教育。在劳动教育形式创新层面,暑期教育实践已成

为一大抓手,学生以社会实践团形式深入红色文化、探寻非遗文化等社会领域,在实践中强思想、长才干,参见图3。此外,专业实习、勤工助学、卫生检查、主题班会、读书会等方式,在激发学生劳动热情,营造崇尚劳动、热爱劳动、辛勤劳动、诚实劳动的良好校园氛围等方面都发挥着重要作用。

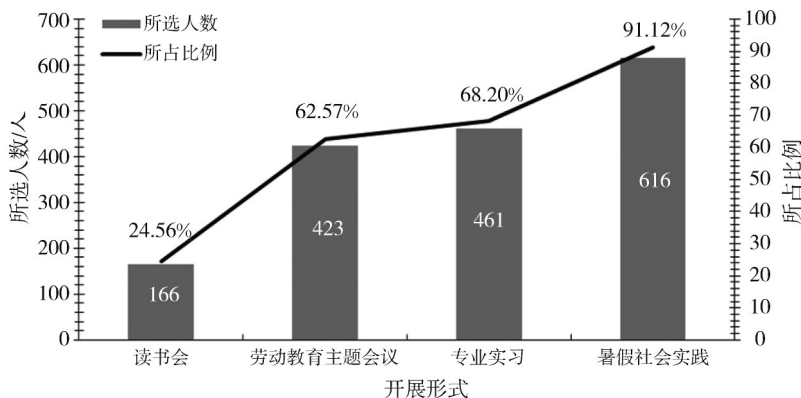


图3 高校开展劳动教育的主要形式

2.2 劳动教育推动大学生正确劳动观的生成

劳动价值观不仅直接影响大学生大学阶段的学习生活,更直接关系其就业倾向、工作后的价值取向、社会责任等方面的精神特质^[8],建立正确的劳动价值观是劳动教育的根本任务。从本次调查结果看,大部分学生能够正确地认识理解“劳动”的内涵,对“劳动最光荣、劳动最美丽、劳动最伟大”这一观点,87.72%的学生表示“非常赞同”或“比较赞同”,见图4。

生、做家务方面,约83.72%的学生表示能“一直坚持”或坚持“一段时间”;在每天投入时长上,大学生寒暑假每天做家务时长“1~2小时”或“2小时以上”的学生约有55%,见图5。

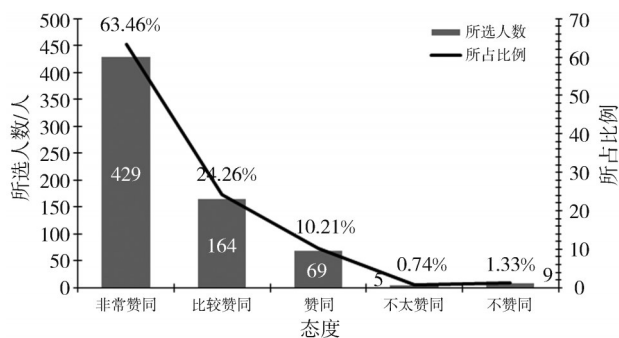


图4 大学生对“劳动最光荣、劳动最美丽、劳动最伟大”的看法

劳动教育引导大学生建立正确的劳动价值观的重要作用逐渐显现。

2.3 劳动教育推动大学生劳动实践习惯的养成

劳动是人类社会所特有的社会实践活动,是人的本质活动,劳动教育帮助学生在劳动实践活动中深化劳动观念、养成劳动习惯、提升劳动能力。大部分学生劳动认知与劳动行为较为一致,能够积极参加劳动。在养成良好的劳动习惯,如打扫寝室卫

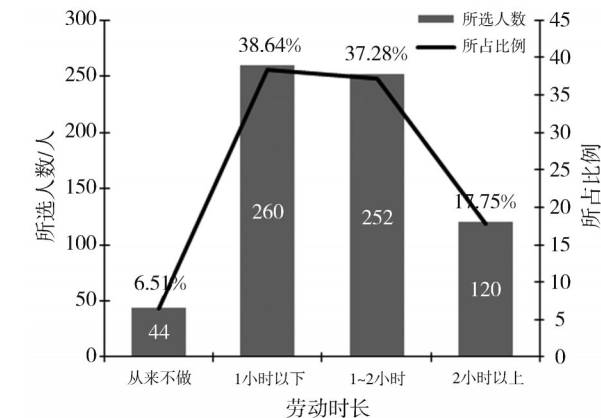


图5 大学生假期在家每日做家务的时长

这表明劳动教育观念已经入心、入脑,劳动教育极大地促进了大学生劳动习惯的养成。

3 新时代大学生劳动教育存在的若干问题

大学劳动教育虽取得众多成效,但距离党和国家对新时代高校人才培养提出的新要求,仍有一定距离,主要表现在以下几方面。

3.1 大学生劳动教育内容与手段需持续改进

掌握必要的劳动技能对于大学生来说,是进行劳动活动不可或缺的基础。尽管大多数高校劳动教育

形式多样、对于大学生掌握劳动技能发挥重要推动作用,但个别高校在劳动教育体系化建设等方面仍有一定改进空间,如对大学生劳动教育效果的评价指标仍不完善,没有充分与大学生综合素质测评指标、评奖评优、毕业的基础条件紧密结合等。在本次调查中,有 21.5% 的大学生表示,劳动教育“没有纳入学业考核”,有部分学生仍认为缺乏专业教师指导。这些数据反映出,部分高校劳动教育方式和内容尚需调整。高校应积极推动劳动教育的形式与时俱进,不断更新和完善开展劳动教育的策略和方法,更加高效地提升大学生的劳动技能,培养他们的劳动积极性,帮助他们更好地适应未来的社会和工作需求。

3.2 少数大学生对劳动的理解仍然存在一定偏差

尽管绝大多数学生经过劳动教育已经对劳动形成较为正确的理解与认识,但少部分学生对劳动目的、劳动分工、劳动认同的理解仍存在一定偏差,尚未将劳动作为自身生产生活方式。少数大学生对于参加劳动的主要目的仍体现出一定程度功利化倾向,约 5.3% 的学生表示参加劳动是为了“完成学分要求”或“应付老师”,说明这部分学生尚未充分认识到劳动的意义。针对“未来社会更需要脑力劳动,体力劳动不受重视”这一观点,选择“赞同”或“比较赞同”的学生有 36.1%,显示这部分学生割裂脑力劳动与体力劳动的关系,没有充分意识到体力劳动的创造性与价值所在。另外有不到 2.1% 的学生不能正确地认识劳动的内涵,折射出这部分学生对劳动的情感投入不够深厚,存在对劳动不够热爱的思想倾向。

3.3 基础教育阶段的错位影响未完全纠正

目前,在读大学生的中小学阶段基本都是 2020 年之前完成。本次调查表明,其在基础教育阶段劳动教育存在错位情况,部分家长的劳动观有较大局限性,将劳动教育置于德智体美劳五育中相对靠后的位置,有 19.38% 的家长对学生参加劳动“不做具体要求”。一些家长过于宠溺孩子,轻视体力劳动对于学生全面发展的作用,没有帮助学生建立日常劳动习惯,导致学生劳动意识的淡薄。调查显示,大学生入学前教育阶段学校对劳动教育重视程度不够,劳动教育发展相对缓慢,有 55.62% 的学生表示曾经就读的中小学重视劳动教育、有定期的劳动课和劳动活动,37.28% 表示所在中小学的劳动课程偶尔会被其他课程挤占,7.1% 的学生表示所就读的中小学不重视劳动教育,表明当时劳动教育还处于被忽视弱化的状态。

3.4 社会不良文化思想对劳动教育成果产生较大冲击

传统文化中“万般皆下品,惟有读书高”的观念,在某种程度上助推了重脑力轻体力的倾向,西方的拜金主义、享乐主义和物质主义等观念也对劳动价值观形成一定冲击^[9]。在调查中,当问及对当前社会劳动风气的看法时,有 13.31% 的学生持较为消极的看法,认为劳动被误解为苦力或底层的象征。另外,在探讨“‘网红’‘富二代’‘消费主义’等社会现象对学生产生的影响”时,有 18.93% 的学生虽然表示对“劳动是获得幸福的唯一途径”有疑问,但仍保持理性思考。值得欣慰的是,超过半数(51.18%)的学生坚定地表示,尽管存在这些社会现象的影响,但他们仍能坚持自己原有的劳动观念。

4 新时代大学生劳动教育的优化路径

新时代高校劳动教育须以马克思主义劳动观为指导,深入贯彻习近平总书记关于劳动教育重要指示精神,强化对劳动教育本体价值的认知,结合日常教育教学活动常态化开展劳动教育,不断丰富劳动课程体系、建设劳动实践平台、打造特色校园文化。

4.1 加强思想理论指导,完善劳动课程体系

马克思主义劳动观是界定和认识劳动教育的基石^[10]。高校应将劳动教育融入人才培养方案,打造系统化劳动课程体系,以期用马克思主义劳动观帮助学生理性认识劳动的本质、劳动价值、劳动的目的,增加对劳动者、劳动过程、劳动成果的尊重,尤其需要增强劳动思想教育的时代性,密切结合社会热点,针对“躺平族”“啃老族”、毕业生想成为“网红主播”等现象进行分析,提升学生运用马克思主义劳动理论指导个人发展和解决现实劳动问题的能力。此外,大学阶段学生心理随着年级增长而愈加成熟,高校劳动教育需要根据学生的心理发展规律设计劳动课程内容,涵盖生产劳动基础知识、劳动法律法规、劳动关系学等多重维度,满足学生发展的多元化需要。

4.2 大力推进平台建设,丰富劳动实践活动

高校应不断拓展劳动实践开展的广度和深度,解决当前劳动教育的“教育化”倾向,在重视劳动教育思想性的同时,还要重视劳动教育的实践性^[11],杜绝劳动教育形式化、表面化、娱乐化,要为学生劳动实践提供广阔的平台。不断完善校内劳动

实践活动机制,加强对大学生日常劳动的监督与管理,明确其在维护校园环境、整理宿舍内务等方面应当承担的义务,采取定期检查、积分考核等方式帮助他们形成劳动习惯,在学校食堂、图书馆、教室、道路等处设立劳动岗位,组织学生轮流提供服务。此外,高校需要不断开拓劳动教育的场域,建立校外劳动实践基地,提高学生参与服务性、生产性劳动实践占比,让学生与其他劳动者近距离交流接触,共同完成劳动任务,巩固尊重劳动、尊重劳动者、尊重他人劳动成果的理念。开展劳动教育实践范围应同时将传统业态与新产业、新业态相结合^[12],使学生深刻认识到劳动就是物质生产与精神生产、智力劳动与体力劳动的有机结合。

4.3 打造“劳动+”特色品牌,加强校园文化建设

“校园文化所营造的生机勃勃、积极向上的文化氛围,可以通过耳濡目染、潜移默化地培养大学生具备良好教养、积极进取的人格。”^[13]高校需要从教育教学实际出发,明确校园劳动文化品牌定位、核心理念、亮点特色,将劳动精神融入校园文化建设,让大学生浸润在劳动文化的环境中,利用校园媒体资源,讲述劳模故事、传播劳动知识。此外,还可以采取线上、线下相结合的方式全方位开展宣传,在教室、广场等公共空间设计劳动主题展板等推动劳动教育视觉化;通过选取五一劳动节、校庆日等重要时间节点开设劳动教育周,举办劳模大讲堂、劳动知识技能竞赛、演讲比赛、弘扬劳动精神征文等活动,引导学生成为劳动精神的主动宣传者与坚定践行者。

4.4 引导个人、家庭、社会参与,协同推进劳动教育

劳动具有社会历史性,随着经济体制、产业结构、人民生活水平而发生了变化,数字劳动、非物质劳动等新劳动形态不断涌现,社会劳动呈现更加复合的形态,劳动关系更为复杂,对劳动者的素质提出了更高的要求。大学生劳动教育仅靠高校的力量远远不够,需要树立开放合作的理念,明确教育责任,建立协同育人的体制机制,凝聚社会各界合力。具体而言,需要增强学生的主体意识,可以在劳动实践活动前期的设计策划、组织方面鼓励学生自主参与,增强他们的主人翁意识,使活动更加契合学生接受习惯,让学生从被动的接受者转为主动参与者和积极倡导者。更

要发挥家庭的基础作用,建立家校合作机制,让家庭承担应有的劳动教育职责,将新时代的劳动思想和劳动精神融入到家风建设,引导学生形成正确的劳动观、择业观、就业观。

5 结 语

中国特色社会主义进入新时代,强国建设、民族复兴的冲锋号已经吹响,时代召唤青年积极参与其中,争做奋进者。高校亦应紧跟时代需求,持续创新和丰富大学生劳动教育方式方法,为国家源源不断地培养出高素质劳动者,助力大学生唱响新时代劳动者之歌。

参考文献

- [1] 曲霞,刘向兵.新时代高校劳动教育的内涵辨析与体系建构[J].中国高教研究,2019(2):73-77.
- [2] 岳海洋.新时代加强高校劳动教育的价值意蕴与实践路径[J].思想理论教育,2019(3):100-104.
- [3] 檀传宝.如何让“劳动”成为一种“教育”?对劳动与劳动教育的概念之思[J].华东师范大学学报(教育科学版),2022,40(6):97-104.
- [4] 习近平.在同全国劳动模范代表座谈时的讲话[N].人民日报,2013-04-29(02).
- [5] 习近平.在知识分子、劳动模范、青年代表座谈会上的讲话[N].人民日报,2016-04-30(02).
- [6] 国家主席习近平发表二〇二三年新年贺词[N].人民日报,2023-01-01(01).
- [7] 新华社.习近平出席全国教育大会并发表重要讲话[EB/OL].2018-09-10[2023-11-03].https://www.gov.cn/xinwen/2018-09/10/content_5320835.htm.
- [8] 刘向兵.新时代高校劳动教育的新内涵与新要求:基于习近平关于劳动的重要论述的探析[J].中国高教研究,2018(11):17-21.
- [9] 胡启明,李侨.热搜对大学生主流意识形态认同的影响及应对[J].重庆邮电大学学报(社会科学版),2023,35(4):100-106.
- [10] 徐长发.新时代劳动教育再发展的逻辑[J].教育研究,2018,39(11):12-17.
- [11] 周洪宇,齐彦磊.新时代劳动教育的内涵特点、核心要义与路径指向[J].新疆师范大学学报(哲学社会科学版),2023,44(2):124-133.
- [12] 崔延强,陈孝生.马克思劳动教育思想及其当代价值[J].苏州大学学报(教育科学版),2022,10(1):67-74.
- [13] 孙俊伟,常璇,魏翀.新时代高校劳动教育融入校园文化路径探析[J].中北大学学报(社会科学版),2022,38(6):51-55.